

COMMUNITY SPONSORSHIP: WAT KAN IK DOEN ALS IK VRIJWILLIGER BEN?

voor ngo's - vrijwilligers - Sponsors – mentors – buddies geëngageerde burgers
diaspora organisatoren die nieuwkomers helpen met de zoektocht naar huisvesting



De meningen in deze publicatie zijn die van de auteurs en weerspiegelen niet noodzakelijkerwijs de standpunten van de Internationale Organisatie voor Migratie (IOM). De gebruikte benamingen en de presentatie van het materiaal in de publicatie impliceren niet dat IOM een mening heeft over de wettelijke status van een land, gebied, stad of regio, of de autoriteiten daarvan, of de afbakening van grenzen. IOM hecht belang aan het principe dat humane en ordelijke migratie voordelig is voor zowel migranten als de samenleving. Als intergouvernementele organisatie werkt IOM samen met haar partners binnen de internationale gemeenschap om ondersteuning te bieden bij de operationele uitdagingen van migratie, het begrip van migratievraagstukken te bevorderen, sociale en economische ontwikkeling via migratie aan te moedigen, en de menselijke waardigheid en het welzijn van migranten te waarborgen.

Deze publicatie werd gefinancierd door de Europese Unie via het Fonds voor Asiel, Migratie en Integratie 2021-2027, onder de voorwaarden van het RISE-project (Reinforcing Integration through Sponsorship Enhancement). De inhoud is uitsluitend de verantwoordelijkheid van de auteur en weerspiegelt niet noodzakelijkerwijs de standpunten van de Europese Unie.

Uitgever:

Internationale Organisatie voor Migratie

A. Jakšto st. 12

01105 Vilnius

Litouwen

E-mail: iomvilnius@iom.int

Website: <https://lithuania.iom.int/>

Deze publicatie is uitgegeven zonder formele redactie van IOM.

Deze publicatie is uitgegeven zonder goedkeuring van de Publicatie-eenheid van iOm (PUB) voor naleving van de merk- en stijlnormen van iOm.

Deze publicatie is uitgegeven zonder goedkeuring van de IOM Research Unit (RES).

Vereist citaat: Carbone, V., Portelli, S., and Pezzulli, F. - Roma Tre University, Department of Education Science (2025). It takes a community to build a home: Reinforcing integration through sponsorship enhancement - Four Toolkits for collective action. Internationale Organisatie voor Migratie (IOM), Vilnius.

© IOM 2025



Sommige rechten voorbehouden. Dit werk is beschikbaar gesteld onder de [Creative Commons Naamsvermelding- NietCommercieel- GeenAfgeleideWerken 3.0 IGO-licentie](https://creativecommons.org/licenses/by-nc-nd/3.0/igo/) (CC BY-NC-ND 3.0 IGO).*

Raadpleeg de [Copyright en Gebruiksvoorwaarden](#) voor meer informatie.

Deze publicatie mag niet gebruikt, gepubliceerd of verspreid worden voor doeleinden die voornamelijk bedoeld zijn voor of gericht zijn op commercieel voordeel of financiële compensatie, met uitzondering van educatieve doeleinden, bijvoorbeeld voor opname in lesmateriaal.

Toestemmingen: Verzoeken voor commercieel gebruik of verdere rechten en licenties moeten worden ingediend bij publications@iom.int.

*<https://creativecommons.org/licenses/by-nc-nd/3.0/igo/legalcode>

INHOUDSTAFEL

1. WAT HOUDT VRIJWILLIGERSWERK IN?

- 1.1. KUNNEN KLEINE ACTIES DE SAMENLEVING VERANDEREN?
- 1.2. PRAKTISCHE ONDERSTEUNING: BESTAANDE GOOD PRACTICES

2. KERNPRINCIPES VAN HUISVESTING

- 2.1. WAAROM IS HET BELANGRIJK DAT IEDEREEN TOEGANG HEEFT TOT HUISVESTING?
- 2.2. STATUS EN RECHTEN VAN GEDWONGEN MIGRANTEN IN DE EU
- 2.3. ZIJN ER GENOEG WONINGEN VOOR IEDEREEN?

3. EEN ONTHAALGROEP OPZETTEN

- 3.1. VOORBEREIDING OM SPONSOR TE WORDEN: ROLLEN EN VERANTWOORDELIJKHEDEN
- 3.2. HOE SPONSORS REKRUTEREN, TRAINEN EN BEGELEIDEN
- 3.3. LOKALE MIDDELEN MOBILISEREN
- 3.4. STEUN VAN INSTELLINGEN: VOUCHERS, STIMULANSEN, ERKENNING, HUIZEN
- 3.5. GROOTTE IS BELANGRIJK: GROTE STEDEN, KLEINE DORPEN, CENTRALE EN AFGELEGEN GEBIEDEN
- 3.6. SAMENWONEN: KANSEN EN UITDAGINGEN



4. PRE-MATCHING VOORBEREIDING

- 4.1. VOORBEREIDENDE KENNISMAKING TUSSEN SPONSORS EN NIEUWKOMERS
- 4.2. OMGAAN MET VERWACHTINGEN
- 4.3. OMGAAN MET TRAUMA: KWETSBAARHEID EN LIJDEN ONDER GEDWONGEN MIGRANTEN

5. POST-MATCHING ONDERSTEUNING

- 5.1. HET BELANG VAN MENTORSCHAP EN ONDERSTEUNINGSMECHANISMEN
- 5.2. FEEDBACKMECHANISMEN EN INDICATOREN VOOR SUCCESVOLLE MATCH
- 5.3. DE TOEGANG TOT ESSENTIËLE RECHTEN EN DIENSTEN ONDERSTEUNEN
- 5.4. TOEGANG TOT ZELFSTANDIGE HUISVESTING ONDERSTEUNEN
- 5.5. EINDE VAN COMMUNITY SPONSORSHIP: MOGELIJKE UITKOMSTEN EN “EXITSTRATEGIEËN”
- 5.6. WANGEDRAG EN DISCRIMINATIE MELDEN





1.

WAT HOUDT VRIJWILLIGERSWERK IN?

Ik geloof dat we op meerdere niveaus een cruciale rol spelen. Ten eerste bieden we essentiële materiële ondersteuning, zodat we in hun dringende noden kunnen voorzien. Ten tweede helpen we met het vaak ingewikkelde administratieve papierwerk, dat een hele uitdaging kan zijn. Onze steun uit zich in verschillende manieren en we begeleiden hen tijdens hun reis als nieuwe burgers in ons land.

Bart, lid van een onthaalgroep in België

1.1. KUNNEN KLEINE ACTIES DE SAMENLEVING VERANDEREN?

Vrijwilligers spelen een cruciale rol in de ondersteuning van kwetsbare personen. Het maatschappelijk middenveld heeft de verantwoordelijkheid en het recht om rechtvaardigheid, gelijkheid en sociale integratie te bevorderen en de doeltreffendheid van sociale rechten te garanderen. Dit gebeurt vaak door de vrijwillige inzet van mensen die gemotiveerd worden door solidariteit, politieke of religieuze motieven. Vrijwilligerswerk wordt niet beschouwd als professioneel werk, hoewel vrijwilligers soms evenveel of zelfs meer ervaring kunnen opdoen dan sommige professionals. In veel gevallen overlapt vrijwilligerswerk met professionele verantwoordelijkheden. Vrijwilligerswerk is echter niet onderworpen aan dezelfde controlemechanismen als professioneel werk: daarom is het vooral belangrijk dat vrijwilligers **ondersteund worden door gepaste training, kritisch bewustzijn en actieve samenwerking** met andere stakeholders.

Deze toolkit is bedoeld ter ondersteuning van ngo-leiders, vrijwilligers, Sponsors, mentors, buddies, geëngageerde burgers en diaspora-organisatoren die zich willen bezighouden met **Community Sponsorship**-activiteiten, met een specifieke focus op inclusieve huisvesting voor gedwongen migranten.

Deze toolkit bespreekt de uitdagingen die vrijwilligers kunnen tegenkomen bij het organiseren, ondersteunen en begeleiden van activiteiten rond Community Sponsorship. De toolkit is in de eerste plaats bedoeld voor Sponsors, d.w.z. mensen die voor een beperkte periode ondersteuning bieden aan nieuwkomers, vaak ook in hun eigen huis. De toolkit bevat ook informatie die relevant is voor vrijwilligers die betrokken zijn bij het trainen, begeleiden of ondersteunen van Sponsors/ onthaalgroepen binnen grotere organisaties.

De doelgroep van deze toolkit is doelbewust breed en weerspiegelt de verschillende lokale omgevingen van onthaalgroepen en de verschillende rollen binnen deze initiatieven. Om de leesbaarheid van de toolkit te vergroten, worden de termen vrijwilliger, Sponsor, onthaalgroep en mentor door elkaar gebruikt in het document, met specifieke definities in de woordenlijst.

In de hele Europese Unie zetten honderden mensen zich actief in om steunnetwerken op te zetten voor gedwongen migranten die grote problemen hebben om toegang te krijgen tot fatsoenlijke en betaalbare huisvesting.



Hun inspanningen zijn erkend als een fundamentele hulpbron door de EU¹, en worden beschouwd als een cruciale bijdrage aan het bedenken van innovatieve manieren om mensen in beweging te ondersteunen en lokale gemeenschappen voor te bereiden om effectief te reageren op mogelijke toekomstige toestroom van gedwongen migranten.

Hoewel vrijwilligerswerk een sleutelrol kan spelen in sociale transformatie, is het belangrijk dat **vrijwilligers bewust blijven van de beperkingen van hun acties**. Kleine daden van solidariteit, die systematisch uitgevoerd worden door groepen individuen, hebben het potentieel om een aantal personen helpen, maar niet de hele samenleving. Zonder veranderingen in bredere sociale structuren is het onwaarschijnlijk dat dergelijke acties alleen een systemische maatschappelijke verandering teweeg zullen brengen. Vrijwilligers moeten zich dus bewust zijn van de politieke, sociale en economische context waarin ze werken. Ze moeten zich bewust zijn van de machtsdynamiek en mogelijke ongelijkheden in interculturele relaties, streven naar wederzijds respect en samenwerking. Ze moeten samenwerken met professioneel personeel, hun rollen respecteren en leren van hun expertise. Vrijwilligerswerk is een aanvulling op overheidsmaatregelen en versterkt het publieke systeem van sociale inclusie.



1.2. PRAKTISCHE ONDERSTEUNING: BESTAANDE GOOD PRACTICES

Er zijn verschillende vormen waarin vrijwilligers kunnen bijdragen aan inclusieve huisvesting en de sociale inclusie van gedwongen migranten. Welke concrete acties kunnen de toegang tot inclusieve huisvesting direct ondersteunen of het bewustzijn vergroten, en hoe kan samenwerking andere vormen aannemen? Hieronder volgt een lijst:



a. Directe ondersteuning:

- **Opvang van gedwongen migranten in groepen of in gezinnen:** Tijdelijke of langdurige gastvrijheid bieden en een veilige en gastvrije omgeving garanderen. Dit type opvang wordt gewoonlijk Community Sponsorship genoemd; het geeft gedwongen migranten toegang tot lokale sociale netwerken en het gevoel dat ze geïntegreerd zijn in een nieuwe gemeenschap.
- **Zoeken naar huisvestingsoplossingen:** Gedwongen migranten actief ondersteunen in hun zoektocht naar een geschikte woning, hen helpen om wegwijs te worden op de woningmarkt, om zoekertjes te lezen, om een aanvraag in te dienen voor een sociale woning, om de nodige documenten op te stellen en om contact op te nemen met de eigenaars.





- **Bemiddeling met verhuurders:** Optreden als bemiddelaar tussen gedwongen migranten en verhuurders, door hen te helpen vooroordelen, misverstanden en conflicten uit de weg te ruimen en een vertrouwensrelatie op te bouwen; het kan ook gaan om het bieden van economische of morele garanties aan verhuurders, als stimulans om hun vastgoed te huur aan te bieden aan nieuwkomers.
- **Economische steun:** Fondsen inzamelen of economische bijdragen aanbieden om gedwongen migranten te helpen de eerste kosten te betalen, zoals de borgsom, de eerste huurkosten of andere uitgaven.
- **Begeleiden:** Nieuwkomers begeleiden bij het bezoeken van appartementen, het ondertekenen van het huurcontract en andere administratieve/bureaucratische processen met betrekking tot huisvesting.

b. Inclusie:

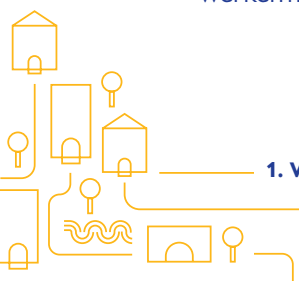
- **Creëren van sociale netwerken:** De integratie van gedwongen migranten in het sociale weefsel bevorderen door mogelijkheden te creëren voor ontmoeting en uitwisseling met leden van de lokale samenleving; culturele, sportieve en recreatieve activiteiten organiseren.
- **Taalondersteuning:** Taalcursussen of -lessen aanbieden, of nieuwkomers ondersteunen bij het leren van de lokale taal, zodat ze communicatievaardigheden kunnen ontwikkelen die sociale inclusie en autonomie bevorderen.
- **Oriëntatie op diensten:** Gedwongen migranten nuttige informatie aanbieden over de diensten die lokaal beschikbaar zijn, zoals gezondheidsvoorzieningen, sociale diensten, opleidingen en mogelijkheden om werk te zoeken, recreatieve activiteiten en culturele initiatieven.
- **Ondersteuning bij het vinden van een job:** hulp aan nieuwkomers bij het zoeken naar waardig werk, ondersteuning bij het schrijven van een CV, bij het voorbereiden van sollicitatiegesprekken en bij beroepsoriëntatie.
- **Mentorschap:** Mentorschap voorzien door gedwongen migranten te koppelen aan lokale bewoners, met als doel steun, begeleiding en vriendschap te bieden.

c. Bewustmaking en belangenbehartiging:

- **Lokale gemeenschappen bewustmaken:** Campagnes organiseren om het bewustzijn te vergroten en vooroordelen en (negatieve) stereotypen over gedwongen migranten te bestrijden, om zo een gastvrije, solidaire samenleving te bevorderen.
- **Discriminatie aan de kaak stellen:** Actief discriminerende praktijken aan de kaak stellen die de toegang tot huisvesting voor gedwongen migranten verhinderen, zoals huisvestingsadvertenties die migranten expliciet uitsluiten of die discriminerende voorwaarden opleggen.
- **Inclusief beleid promoten:** Instellingen sensibiliseren om een meer inclusief woonbeleid te promoten of om sociale woningen toe te wijzen, om het recht op huisvesting voor iedereen te garanderen, ongeacht de migratiestatus.

d. Samenwerking en coördinatie:

- **Netwerken:** Samenwerken met non-profitorganisaties, parochies, vrijwilligersgroepen, diaspora-organisaties en lokale openbare instellingen om een comprehensief en gecoördineerd ondersteuningssysteem te creëren.
- **Ervaringen delen:** Eigen ervaringen en goede praktijken delen met andere vrijwilligers en organisaties die werken met gedwongen migranten en draag zo bij aan het verbeteren van de effectiviteit van ondersteuningsacties.

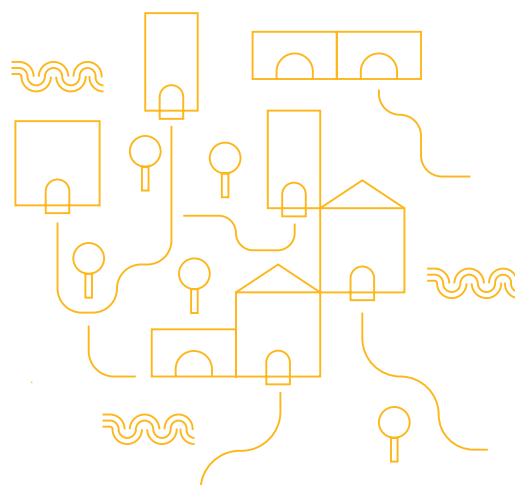




In **Litouwen** bijvoorbeeld is een van de positieve voorbeelden van huisvesting voor gedwongen migranten het initiatief **Strong Together**. Dit initiatief mobiliseerde met succes de samenleving en bundelde de inspanningen en het enthousiasme van de Litouwers om Oekraïners die de oorlog ontvluchtten, actiever te helpen door huisvesting en sociale steun te bieden. Er werden meer dan 10.000 opvangplaatsen aangeboden aan Oekraïners met een tijdelijk beschermingsstatus. Hoewel de oorspronkelijke overeenkomst een opvangperiode van drie maanden voorzag, werd deze verlengd op basis van een persoonlijke overeenkomst tussen de Hosts en de Hostees. Een deel van de overeenkomsten werd geformaliseerd met een officiële samenlevingsovereenkomst en sommige Hosts hebben nieuwkomers geholpen bij het vinden van een huurwoning voor de lange termijn.

Ik ben ervan overtuigd dat we met deze familie vriendschappen hebben gevormd die een leven lang meegaan. Naarmate het gezin zelfstandiger wordt, wordt onze rol minder cruciaal, en dat is precies het uiteindelijke doel.

Tine, lid van een onthaalgroep in België



1. WAT HOUDT VRIJWILLIGERSWERK IN?

COMMUNITY SPONSORSHIP: WAT KAN IK DOEN ALS IK VRIJWILLIGER BEN?



2.

KERNPRINCIPES VAN HUISVESTING

2.1. WAAROM IS HET BELANGRIJK DAT IEDEREEN TOEGANG HEEFT TOT HUISVESTING?

De Universele Verklaring van de Rechten van de Mens, het historische handvest dat in 1948 werd goedgekeurd door de Algemene Vergadering van de Verenigde Naties, vermeldt **huisvesting** als een basisrecht waar alle mensen recht op hebben. Alle VN-lidstaten delen dus de verplichting om dakloosheid en de wooncrisis aan te pakken. Vele lidstaten hebben wetgeving opgesteld in overeenstemming met dit algemene principe - sommige hebben zelfs het recht op huisvesting in hun grondwet opgenomen (voorbeeld: Spanje, Portugal). De EU noemt huisvesting bij haar **20 beginselen van de Europese pijler van sociale rechten**, samen met onderwijs, gendergelijkheid, gezondheidszorg en sociale bescherming.

Toegang tot huisvesting garanderen voor iedereen, is dus niet alleen kwestie voor personen die uitgesloten worden, maar een uitdaging die gaat om democratie, legitimiteit en betrouwbaarheid van al onze lokale en transnationale instellingen. Huisvesting is ook specifiek in relatie tot migratie opgenomen in het EU-actieplan voor integratie en inclusie 2021-2027. Gelijke toegang tot betaalbare en degelijke huisvesting is cruciaal om de instellingen en het sociale weefsel te bewaren, als vrijwilligers, Sponsors, mentors, organisatoren van diasporaorganisaties en ngo's. Elk individu zonder toegang tot fatsoenlijke en betaalbare huisvesting vertegenwoordigt niet alleen een onrechtvaardigheid, maar ook een falen in de nakoming van zowel internationale als binnenlandse mensenrechtenverplichtingen. Door de inclusie van nieuwkomers op de woonmarkt te ondersteunen, dragen vrijwilligers, ngo-leiders, diaspora-organisaties en vrijwilligersorganisaties bij aan het waarborgen van de sociale cohesie binnen de Europese samenlevingen.

2.2. STATUS EN RECHTEN VAN GEDWONGEN MIGRANTEN IN DE EU

In 2024 vroegen bijna een miljoen mensen asiel aan in een EU-land; dat is 20% van alle asielaanvragen ter wereld. Hoewel dit aantal aanzienlijk lijkt, is **het slechts een klein deel van de totale bevolking van de EU**, die meer dan 448 miljoen mensen telt. De landen van bestemming zijn voornamelijk Duitsland (229.695 aanvragen in 2024), Spanje (164.010, Italië (151.120, Frankrijk (130.860 en Griekenland (69.000, en het land dat de meeste asielzoekers per hoofd van de bevolking ontvangt is Cyprus (7,2 eerste aanvragers per duizend inwoners; het EU-gemiddelde is 2 per duizend inwoners. De landen van herkomst van asielzoekers zijn meestal Syrië, Venezuela en Afghanistan².

Niet alle gedwongen migranten bereiken de EU via het reguliere kanaal van het aanvragen van asiel bij de betreffende ambassade; duizenden migranten vragen asiel aan nadat ze op irreguliere wijze Europa zijn binnengekomen door fysiek de lands- of zee grenzen over te steken zonder een geldig visum of document. Deze zogenaamde "irreguliere" oversteek heeft vaak **tragische gevolgen**: duizenden migranten zonder papieren sterven aan de grenzen van de EU, vooral op zee. Andere asielzoekers steken de Balkan over en proberen via de oostgrens van de EU binnen te komen, waar onafhankelijke organisaties systematisch **irreguliere praktijken en misbruik door lokale politiediensten** documenteren³, die ernstige schade toebrengen aan asielzoekers en kwetsbare mensen in gevaar brengen. Daarom kunnen veel gedwongen migranten die op Europese bodem aankomen, lijden onder de gevolgen van trauma.

Community Sponsorship is een programma dat een aanvullend **legaal pad** naar **hervestiging** biedt voor **personen** die **internationale bescherming** nodig hebben, waarbij de verantwoordelijkheden worden gedeeld tussen de overheid, maatschappelijke organisaties en lokale gemeenschappen die financiële, sociale en/of emotionele steun bieden om hun **inclusie** in het **opvangland** te vergemakkelijken.



Litouwen volgt het gemeenschappelijk Europees asielstelsel (CEAS) en biedt bescherming aan mensen die vluchten voor vervolging, conflicten of mensenrechtenschendingen. Erkende vluchtelingen in Litouwen krijgen een verblijfsvergunning, toegang tot de arbeidsmarkt, gezondheidszorg en integratieprogramma's, waaronder Litouwse taalcursussen en ondersteuning bij culturele aanpassing.

De afgelopen jaren, met name in de periode 2021-2022, werd Litouwen geconfronteerd met uitdagingen op het gebied van migratie, toen duizenden migranten op irreguliere wijze het land binnenkwamen via Wit-Rusland. Als reactie daarop verscherpte Litouwen zijn asielbeleid en voerde het de grenscontroles op, wat leidde tot bezorgdheid van internationale organisaties over de mensenrechten. Tegelijkertijd heeft Litouwen zich solidair getoond met ontheemden door middel van initiatieven zoals Stiprūs Kartu ("Samen Sterk") dat het maatschappelijk middenveld mobiliseerde om Oekraïners met tijdelijke bescherming te ondersteunen na de oorlog van Rusland tegen Oekraïne in 2022. Dit initiatief hielp om huisvesting, werkgelegenheid en essentiële diensten te bieden aan zij die de oorlog ontvluchtten.

Het Community Sponsorship-programma in **België**, dat in 2020 werd ingevoerd, is een opvangmodel binnen het traditionele hervestigingsprogramma. Het programma wordt gecoördineerd door Fedasil en Caritas International. De doelstellingen van het programma omvatten 1/Diversifiëring van legale en veilige routes voor mensen die internationale bescherming nodig hebben; 2/ Versterking van de deskundigheid van actoren uit het maatschappelijk middenveld; 3/Versterking van positieve beeldvorming over vluchtelingen in België en 4/Versterking van de integratie van vluchtelingen door betrokkenheid van buurtinwoners.

De doelgroep bestaat uit kwetsbare hervestigde vluchtelingen die ermee ingestemd hebben om deel te nemen aan het Community Sponsorship programma. Kandidaten worden geïdentificeerd door de UNHCR, geselecteerd door het Belgische Commissariaat-generaal voor de Vluchtelingen en de Staatlozen (CGVS) en gescreend door Fedasil in hun land van herkomst. Na selectie koppelen Fedasil en Caritas de vluchtelingen aan onthaalgroepen in België van minstens vijf burgers, ook bekend als Sponsorgroepen. Als er geen geschikte groep wordt gevonden, komen de vluchtelingen in het standaard hervestigingsproces terecht.



2. KERNPRINCIPES VAN HUISVESTING

COMMUNITY SPONSORSHIP: WAT KAN IK DOEN ALS IK VRIJWILLIGER BEN?

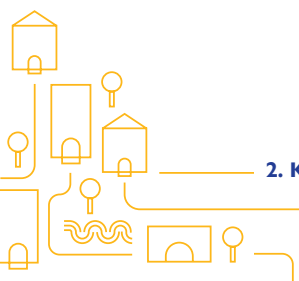


2.3. ZIJN ER GENOEG WONINGEN VOOR IEDEREEN?

Volgens een verslag uit 2011, dat in 2016 geüpdatet werd, staan in de EU meer dan achtendertig miljoen huizen leeg (leegstaand of in gebruik als seizoens- of tweede woning)⁴. **In acht Europese landen wordt meer dan een op de vier huizen niet als woning gebruikt:** in Griekenland staat meer dan een op de drie huizen leeg, in Portugal 31,9%, in Italië 22,7%. Deze cijfers zijn mogelijk gegroeid na de coronapandemie, zoals vermeld in een rapport van 2023 Housing Europe Observatory⁵. In België staan alleen al in Brussel meer dan 4.500 huizen leeg, ondanks een recente bepaling die boetes oplegt aan eigenaars die hun huis langer dan 12 maanden leeg laten staan⁶. Leegstand **kan onvrijwillig zijn:** een huis kan in een afgelegen gebied staan dat te kampen heeft met bevolkingsafname; of eigenaars kunnen het huis verlaten hebben om persoonlijke redenen; of er kan een probleem zijn met erfenisgeschillen of beslaglegging op activa. Leegstand kan ook **vrijwillig zijn**, bijvoorbeeld wanneer huizen leegstaan om te speculeren, om het woningaanbod kunstmatig te beperken, of omdat de eigenaars geen geld willen uitgeven voor renovaties. In een EU-verslag staat dat “in een krappe woningmarkt het eenvoudigweg leeg laten staan van potentiële woningen een voorrecht is dat de samenleving als geheel niet kan en mag ondersteunen”⁷.

Terwijl veel potentiële huizen leeg blijven, **leven duizenden migranten in geïmproviseerde kampen**, bijvoorbeeld in de buurt van tijdelijke landbouwarbeidsites, waarvan sommige worden beheerd door criminele organisaties of uitbuitende individuen⁸. Andere inadequate voorzieningen worden door de overheid gebouwd voor migranten en asielzoekers die wachten op erkenning van hun vluchtelingenstatus. In grote steden zijn deze vormen van semi-legale huisvesting meestal overvolle flats in perifere stedelijke gebieden; sommige worden beheerd door diaspora-organisaties of door individuen (zowel migranten als autochtonen die profiteren van het gebrek aan woonalternatieven.

Staten beschikken over instrumenten om huisvesting te bieden aan mensen in nood; het belangrijkste instrument is uiteraard **sociale woningen**. Dit zijn woningen die direct eigendom zijn van de staat of die wordt gereguleerd worden door openbare conventies en tegen een zeer lage prijs kunnen worden toegewezen aan mensen die aan bepaalde criteria voldoen (laag inkomen, handicap, woonplaats...). In een paar EU-steden is hun aandeel hoog - in Wenen bijvoorbeeld wonen een half miljoen mensen van de twee miljoen in de stad in sociale woningen. In de meeste landen is het aandeel echter erg laag: in Spanje, Italië en Griekenland bijvoorbeeld bedraagt het aantal sociale woningen minder dan 2% van het totale woningbestand. Toegang tot openbare huisvesting is over het algemeen moeilijk voor nieuwkomers. Hoewel ze wettelijk gezien dezelfde rechten hebben als de lokale bevolking, zijn de wachtlijsten voor openbare huisvesting erg lang en kunnen de criteria voor toegang discriminerend zijn, waaronder ook vereisten waaraan onmogelijk kan worden voldaan door gedwongen migranten (zoals bewijzen dat ze geen woonruimte hebben in het land van herkomst - iets wat vaak onmogelijk is zonder terug te keren naar het land). Vrijwilligers kunnen alleen helpen bij het indienen van aanvragen, maar kunnen ook directe of indirecte discriminatie bij de toegang tot sociale woningen helpen aanklagen.



3.

EEN ONTHAALGROEP OPZETTEN

3.1. VOORBEREIDING OM SPONSOR TE WORDEN: ROLLEN EN VERANTWOORDELIJKHEDEN

Het Community Sponsorship-model is gericht op het actief betrekken van lokale gemeenschappen om hun interne relaties op een solidariteitsproject in te zetten en te versterken. Vaak vindt dit plaats binnen het kader van de werking van **een non-profitorganisatie**, die tot doel heeft gedwongen migranten te begeleiden naar inclusieve huisvesting en hen te ondersteunen bij het ontwikkelen van respectvolle en wederzijds verrijkende vormen van samenleven. De organisatie bemiddelt soms ook tussen nieuwkomers en eigenaars of verhuurders, door in te staan voor huurgaranties of zelfs de huurwaarborg.

- **Voor een vrijwilliger** betekent Sponsor worden in de eerste plaats tijd en toewijding bieden aan het recht op inclusieve huisvesting voor gedwongen migranten. Dit gebeurt door actief samen te werken met een non-profitorganisatie, en de training te volgen die nodig is om deze vaardigheden op de best mogelijke manier te ontwikkelen. Om mensen te helpen bij het vinden van een huis, verkent men normaal gesproken eerst het dichtstbijzijnde netwerk van vrienden en kennissen, die misschien een extra kamer hebben en beschikbaar zijn om voor een bepaalde periode woonruimte te delen. Een geëngageerde burger kan vrijwilliger worden door zich te engageren als Sponsor bij een non-profitorganisatie, door als Host een kamer ter beschikking te stellen, of door als verhuurder een kamer aan te binnenvoeren in een project van Community Sponsorship.
- **Voor een gedwongen migrant** die al inclusieve huisvesting heeft gevonden, kan vrijwilliger worden betekenen dat die hun ervaring en begrip aanbiedt aan nieuwkomers die geen goede en waardige woonoplossing vinden. De vrijwilliger kan ook een non-profitorganisatie helpen te bemiddelen met mensen in nood, hetzij gedwongen ontheemden die nog steeds in hun land of in een derde land zijn, hetzij gedwongen migranten die al in Europa zijn maar geen waardige huisvestingsoplossing hebben kunnen vinden.
- **Andere onthaalgroepen** kunnen bijvoorbeeld vriendengroepen zijn, of fans van hetzelfde sportteam, of dezelfde discipline. Ook diasporaverenigingen kunnen onthaalgroepen worden, zoals in Canada gebeurt. Community Sponsorship kan een vorm van “maatschappelijk verantwoord ondernemen” (of Corporate Social Responsibility) zijn voor allerlei actoren uit de privésector: werknemers kunnen bijvoorbeeld worden uitgenodigd om samen een onthaalgroep op te richten.



EEN VOORBEELD

RIFUGIO DIFFUSO IN TURIJN⁹

Het Ufficio Pastorale Migranti in Turijn¹⁰, Italië, heeft een succesvolle gemengde ervaring tussen Community Sponsorship en openbare opvang gecreëerd onder de naam “Rifugio diffuso” (wijdverspreide opvang). Met de hulp van 25 lokale families die vluchtelingen kunnen opvangen, heeft het een officieel opvangcentrum opgezet, gefinancierd door de staat, dat gebruik maakt van de publieke fondsen voor vluchtelingen, begunstigden van subsidiaire bescherming en tijdelijke bescherming en kwetsbare asielzoekers om hen en de opvangende families te ondersteunen, in het Italiaans “Sistema di Accoglienza e Integrations (SAI)” genoemd. De ervaring heeft de aandacht gekregen van de gemeenteraad van Turijn, die heeft uitgebreid naar de opvang van studenten uit derde landen. De gezinnen worden gedurende het hele project getraind en begeleid.



3.2. HOE SPONSORS REKRUTEREN, TRAINEN EN BEGELEIDEN

Het aanwerven van Sponsors is een activiteit die normaal gesproken wordt ontwikkeld binnen een gemeenschap die een religieuze overtuiging, een burgerlijke roeping of een gevoel van onderlinge solidariteit deelt. Hierbij is het nodig dat de persoon vrij kan kiezen of die bereid is om deel te nemen aan het project, en het eigen netwerk wil ter beschikking stellen aan een grotere groep. **Om één gezin van gedwongen migranten te huisvesten en te werken aan hun inclusie is een netwerk van ongeveer twintig mensen nodig.**¹¹

Een succesvol Community Sponsorship-programma is afhankelijk van goed opgeleide Sponsors en onthaalgroepen, die op hun beurt goed opgeleide mentoren en een duidelijk **mentorsysteem** nodig hebben. Sponsors moeten zich bewust zijn van het belang van niet alleen materiële steun, maar ook van de sociale en emotionele steun die nieuwkomers nodig kunnen hebben in verband met de traumatische ervaring van hun reis. Om dergelijke vaardigheden te ontwikkelen, kunnen ze baat hebben bij de aanwezigheid van **mentoren, meer ervaren vrijwilligers**, die toezicht houden op het samenleven, bemiddelen bij conflicten en steun bieden aan gedwongen migranten en de gezinnen die hen opvangen. Mentoren moeten in staat zijn om te luisteren en hen te begeleiden om tekenen van ongemak of moeilijkheden te herkennen en snel tussen te komen om oplossingen te vinden. Sponsors moeten duidelijk voor ogen hebben dat ze autonomie en emancipatie mogelijk willen maken, niet alleen door praktische ondersteuning te bieden, maar ook door nieuwkomers te helpen hun vaardigheden te ontwikkelen om een rol voor zichzelf te vinden in de nieuwe samenleving.

- **Beste praktijken voor de mobilisatie en werving van Sponsors:** organisaties die zich al jaren bezighouden met de mobilisering van Sponsors erkennen vaak dat mond-tot-mondreclame de beste manier is om gezinnen te selecteren die gedwongen migranten willen opvangen. Onthaalgroepen die zelf al deelnemen aan een Community Sponsorship-project, kunnen op hun beurt helpen om nieuwe onthaalgroepen te vinden, via hun eigen sociale kanalen. Het is moeilijk om gezinnen te overtuigen om betrokken te raken bij zo'n complex en intensief proces via sociale media, reclame of publieke presentaties. Dit kan echter ook verschillen naargelang de diverse lokale contexten.
- **Behoud van Sponsors:** een organisatie die erin slaagt om Sponsors te mobiliseren, moet veel energie steken in het behouden van deze Sponsors, zodat ze beschikbaar zijn om nieuwe mensen op te vangen na het aflopen van een eerste ervaring. Sponsors moeten worden gevolgd en ondersteund, vaak getraind, en ze moeten zich vooral onderdeel voelen van een netwerk. Elke organisatie vindt zijn eigen manier om dit te doen, via opleidingen, bezoeken of collectieve evenementen bijvoorbeeld.
- **Ideaal vrijwilligersprofiel:** Vrijwilligers moeten nauwkeurig gekozen worden om mislukkingen of plotselinge stopzettingen te voorkomen. Hoewel er altijd problemen kunnen optreden, kunnen verschillende organisaties een goede inschatting maken of een onthaalgroep in staat is om de uitdagingen die soms bij Community Sponsorship komen kijken, vol te houden. Deze selectie verloopt niet éénduidig. Een van de belangrijkste vereisten is in ieder geval de beschikbaarheid van een extra kamer - niet zomaar een zetel of een gedeelde ruimte - om de privacy te verzekeren. Daarnaast kunnen Hosts koppels zijn met volwassen kinderen die het huis hebben verlaten en die de vrijgekomen kamers hiervoor kunnen openstellen. Hosts kunnen ook koppels zonder kinderen zijn, zoals alleenstaanden die weduwe of gescheiden zijn of gezinnen met kinderen, die het gezelschap van een extra persoon kunnen genieten.
- **Belangrijkste motivatoren:** Veel organisaties die Community Sponsorship-programma's opzetten, besteden veel aandacht aan wat mensen motiveert om deel te nemen. Aangezien er geen "one size fits all" motivatie is, is het echter belangrijk om te erkennen dat goede bedoelingen niet altijd een garantie zijn en dat organisatoren voorzichtig moeten zijn met extreem grote drijfveren. Soms begrijpen mensen die uitsluitend worden gedreven door idealistische motieven, de moeilijkheden van het programma niet, en gebeurt het dat ze zich terugtrekken wanneer ze met de realiteit geconfronteerd worden. Het is belangrijk dat Sponsors en Hosts de kleinschalige moeilijkheden begrijpen van het delen van een ruimte, van het leven met diversiteit, van het afstand doen van een deel van hun privacy. Vaak helpen trainingscursussen Sponsors om zich te realiseren of het proces waarin ze betrokken zijn, ook echt is wat ze willen en kunnen doen.





Een andere belangrijke bron voor Community Sponsorship zijn **diasporaorganisaties** die hulp en ondersteuning kunnen bieden aan nieuwkomers en een cruciale rol kunnen spelen bij de zoektocht naar huisvesting of toegang tot diensten, inclusief administratieve ondersteuning. Deze organisaties beschikken echter vaak over weinig middelen. Hun steun kan optimaal benut worden als deze wordt gecombineerd met het werk van andere organisaties die meer toegang hebben tot middelen. De krachten bundelen is altijd aangewezen om de kans op succes bij het mobiliseren van lokale middelen te vergroten.

3.3. LOKALE MIDDELEN MOBILISEREN

Community Sponsorship is gebaseerd op de erkenning en mobilisatie van lokale middelen. Hieronder verstaan we in de eerste plaats de tijd en inzet die vrijwilligers aan een programma besteden, hun **eerdere ervaringen, sociale netwerken, directe kennis van de lokale context, bemiddeling bij de hulp die wordt geboden door professionals**, enz. Een gedeelde aanpak gaat ervan uit dat “**iedereen een steentje kan bijdragen**” aan huisvesting en sociale inclusie, als professional of als vrijwilliger.

Onthaalgroepen kunnen worden voorgesteld als echte centra van sociale waardering waar iedereen een bijdrage kan leveren, uitgaande van de eigen mogelijkheden en bekwaamheden. Een **gastgezin kan de eigen accommodatie ter beschikking stellen** of een vrijgevege verhuurder kan gratis (of tegen een voordelige prijs) een eigendom ter beschikking stellen. **Lokale inwoners** kunnen administratieve en gezondheidsprocedures begeleiden, helpen zoeken naar huurwoningen, opleidingen geven, enz. Een onthaalgroep kan pas lokale steun krijgen als ze erkend wordt als een betrouwbare organisatie met gezag binnen haar werkgebied. Mensen moeten duidelijk zien dat haar doel is om sociale en wederzijdse hulp te bieden.

Wat maakt een groep gezaghebbend? Een van de belangrijkste factoren is een **sterke lokale verankering** in een specifiek gebied. Dat betekent een grondige kennis van de sociale verhoudingen, beschikbare middelen en lokale moeilijkheden. Deze kennis hoeft niet uitsluitend van professionals te komen, ook personen zonder formele kwalificaties kunnen hierover beschikken. Gedwongen migranten hebben de steun nodig van experts, professionals en personen met beleidsposities of mensen die middelen zoals huisvesting kunnen mobiliseren. Maar daarnaast is ook ondersteuning nodig van mensen die vertrouwd zijn met het lokale terrein en weten hoe er effectief binnen die context kan worden gehandeld. **Deze vorm van lokale expertise wordt vaak onvoldoende erkend door overheden, terwijl ze juist kan bijdragen aan betere toegang tot hulp en middelen voor nieuwkomers.**



VOORBEELD

LENINGEN VOOR GEBRUIK

Een veelgebruikte vorm van huisvesting binnen Community Sponsorship is de 'lening voor gebruik'. Dit gaat om woningen die niet op de gewone huurmarkt staan, maar die door eigenaars gratis ter beschikking worden gesteld. In ruil vragen zij garanties van een vereniging of organisatie waarin ze vertrouwen hebben. Vaak gaat het om religieuze groepen die zulke woningen ontvangen van kerkelijke instellingen. Deze instellingen hebben wel gebouwen in bezit, maar kunnen ze zelf niet beheren. Ze geven die dan in gebruik aan een organisatie die toezegt om er nieuwkomers in onder te brengen en eventuele kosten of problemen op te lossen. Dergelijke woonoplossingen ontstaan enkel via vertrouwensnetwerken zoals bij Community Sponsorship.





3.4. STEUN VAN INSTELLINGEN: VOUCHERS, STIMULANSEN, ERKENNING, HUIZEN

Vrijwilligers die betrokken zijn bij Community Sponsorship kunnen de steun inroepen van openbare instellingen. Zij helpen die instellingen immers bij het aanpakken van een concreet probleem: het tekort aan degelijke huisvesting en begeleiding voor mensen die daar wettelijk recht op hebben.

De zoektocht naar overheidssteun kan worden gezien als een vorm van lobbywerk, maar is ook een manier om publieke instellingen bottom-up te betrekken bij het netwerk rond Community Sponsorship.

In sommige gevallen ontstaat Community Sponsorship zelfs binnen het officiële opvangsysteem. Professionele hulpverleners of coördinatoren van dat systeem proberen het gebrek aan middelen of steun van bovenaf te compenseren door lokale gemeenschappen te motiveren om als Sponsors op te treden. Zo ondersteunen zij gedwongen migranten bij het verbeteren van hun situatie, het versterken van hun positie of het zelfstandig verlaten van het formele opvangtraject.



VOORBEELD

EEN HEEL DORP KAN NIEUWKOMERS ONDERSTEUNEN

In Italië komen officiële Community Sponsorship-programma's vaak voor in kleine dorpen. Deze dorpen, die zelden nationale financiële ondersteuning krijgen, organiseren zich om gedwongen migranten te laten helpen aan lokale heropleving en versterking van de lokale gemeenschap. Zo ontstaan werkcoöperaties waarbij migranten en dorpsbewoners samenwerken aan het opknappen van leegstaande gebouwen. Sommige dorpen krijgen toegang tot overheidsfinanciering voor renovaties, of nemen deel aan projecten voor start-ups waarin migranten een actieve rol spelen. Een bekend voorbeeld is het dorp **Riace**, waar de burgemeester jarenlang meer dan 200 nieuwkomers opving – vooral uit Irak en Afghanistan – in leegstaande huizen. Zo werd er werk- en woongelegheden gecreëerd in een kwetsbaar gebied dat dreigde leeg te lopen. Nadat het zo'n twintig jaar liep, werd het project uiteindelijk stopgezet, na tegenkanting van de Italiaanse overheid. Inmiddels vinden er gelijkaardige initiatieven plaats in dezelfde regio. Een meest succesvol voorbeeld is het dorp **Camini** in Calabrië. Hier knapten bijna 180 gedwongen migranten, mee verlaten huizen op om erin te wonen. Vandaag vormen zij ongeveer 25% van de dorpsbevolking en dragen ze actief bij aan het voortbestaan van de gemeenschap.

In dit soort situaties kunnen lokale instellingen een bemiddelende rol spelen tussen de bevolking, banken en huiseigenaars, om nieuwe oplossingen te vinden voor het huisvesten van meer mensen en zo het beschikbare woningaanbod uit te breiden. Burgemeesters van kleine dorpen hebben vaak persoonlijke banden met eigenaars van leegstaande huizen. Dankzij hun positie kunnen zij de betrokkenheid van de overheid garanderen, bijvoorbeeld door huurcontracten mogelijk te maken tussen eigenaars en gedwongen migranten. Daarnaast kunnen burgemeesters ook samenwerken met andere organisaties, zoals parochies, om extra steun en samenwerking tot stand te brengen. Dit helpt niet alleen bij de opvang, maar draagt ook bij aan een positief klimaat waarin stereotypen over spanningen rond migratie worden doorbroken.

In grotere steden is het moeilijker voor overheidsinstanties om direct betrokken te zijn bij het ondersteunen van Community Sponsorship-programma's, hoewel maatschappelijk werkers zich af en toe tot onthaalgroepen of verenigingen kunnen wenden voor hulp bij het oplossen van specifieke problemen.





3.5. GROOTTE IS BELANGRIJK: GROTE STEDEN, KLEINE DORPEN, CENTRALE EN AFGELEGEN GEBIEDEN

Inclusietrajecten voor nieuwkomers kunnen aanzienlijk verschillen afhankelijk van de regionale omvang, met uiteenlopende dynamieken in kleine dorpen en grote steden. Toegang tot huisvesting, sociale inclusie en gemeenschapsdynamiek hangen af van de lokale context. Er zijn echter enkele gemeenschappelijke kenmerken die in alle contexten terugkomen, zoals het belang van non-profitorganisaties en de aanwezigheid van bepaalde groepen die bereid zijn om solidariteitsnetwerken op te zetten ondanks vooroordelen of negatieve stereotypen.

Kleine dorpen:

- **“Accoglienza di usa” (Wijdverspreide opvang).** In Italië zijn enkele van de meest geslaagde vormen van **Community Sponsorship** gerealiseerd in afgelegen gebieden in het zuiden van het land. Daar hebben non-profitorganisaties en lokale overheden, zoals burgemeesters, leegstaande huizen of zelfs hele dorpen gerenoveerd om gedwongen migranten te huisvesten. Ze maken gebruik van financiering vanuit het officiële opvangsysteem, maar kiezen bewust voor een andere aanpak: in plaats van opvang in aparte centra, worden migranten gehuisvest in dunbevolkte regio's. Zo helpt het project niet alleen bij integratie, maar draagt het ook bij aan het tegengaan van bevolkingsafname, het hergebruik van lokale middelen en het creëren van nieuwe ontwikkelingskansen.
- **Gastvrije gemeenschappen.** Sommige binnenlandse gebieden in Italië, zoals de regio Locride in Calabrië, worden vaak beschreven als “van nature open voor diversiteit”, met een traditie van opvang die inclusie vergemakkelijkt. In deze contexten zijn lokale gemeenschappen wellicht meer geneigd om nieuwkomers te verwelkomen en om positieve sociale relaties en de deelname van migranten aan het lokale sociale leven tot stand te brengen.
- **Relatie met lokale overheden.** Samenwerking met lokale overheden is cruciaal voor het succes van deze projecten. In sommige gevallen ondersteunen en promoten burgemeesters zelfs Community Sponsorship, wat de activering van integratieprocessen en het creëren van ondersteunende netwerken vergemakkelijkt.
- **Mogelijkheden tot integratie.** In kleine dorpen kunnen zelfs officiële opvangprojecten opleidingscursussen en trajecten naar integratie in de arbeidsmarkt in gang zetten, waarbij kennis van de lokale context en het creëren van sociale netwerken worden bevorderd. De kleine omvang van deze gebieden kan het creëren van sociale banden en de deelname van migranten aan het gemeenschapsleven vergemakkelijken.
- **Beperkingen en zwakke punten.** Kleine dorpen in afgelegen gebieden hebben over het algemeen geen goede overheidsfinanciering en zijn afhankelijk van specifieke projectfondsen. Bestuurders van kleine dorpen kunnen problemen hebben met het aanbieden van legaal verblijf aan migranten. Bovendien willen migranten soms liever niet in afgelegen en agrarische dorpen wonen.

Grote steden en grootstedelijke gebieden

- **Verzadigde woningmarkten.** In grote steden is de woningmarkt gespannen en competitief, met hoge huurprijzen en een beperkte beschikbaarheid van betaalbare woningen. Verhuurders kunnen profiteren van een grotere kans om huurders te kiezen en kunnen migranten openlijk discrimineren of eisen stellen waaraan kwetsbare mensen moeilijk kunnen voldoen.
- **Beperkte toegang tot huisvesting.** Door discriminatie, de strenge criteria en economische garanties die aan huurders worden gevraagd, en de voorkeur voor kortetermijnverhuur voor toerisme, is de toegang tot huisvesting voor gedwongen migranten extreem moeilijk. Het gebrek aan een efficiënt systeem van openbare en sociale huisvesting maakt het probleem nog erger.
- **Grote opvangcentra.** In grote steden worden nieuwkomers vaak opgevangen in speciale opvangcentra





(zoals het Italiaanse CAS-systeem), die soms zeer slechte leefomstandigheden bieden en vaak niet bevorderlijk zijn voor sociale integratie.

- **Gettovorming en parallelle circuits.** In grote steden worden gedwongen migranten vaak gedwongen om hun toevlucht te nemen tot informele huisvestingsvormen, zoals het kraken van leegstaande panden of het onderhuren van een bed in overvolle gedeelde appartementen. Hoewel deze oplossingen soms tijdelijke noodopvang bieden, versterken ze meestal bestaande patronen van segregatie en sociale uitsluiting.
- **Diasporagemeenschappen en ondersteuningsnetwerken.** In grote steden kunnen diasporagemeenschappen een sleutelrol spelen in de ondersteuning van nieuwkomers, door te helpen bij de zoektocht naar werk of bij het regulariseren van de verblijfsvergunning. Een te sterk vertrouwen op deze netwerken kan echter leiden tot isolering en de mogelijkheden tot inclusie beperken.
- **Sociale huisvesting.** In grote steden zijn er verschillende vormen van publiek-private samenwerking gericht op het aanbieden van betaalbare huisvesting, maar vaak beperken bureaucratische problemen en een gebrek aan transparante toegangscriteria het bereik van deze initiatieven.
- **Institutionele inefficiëntie.** Sommige grootstedelijke administraties zijn te groot om efficiënt te werken, iets wat invloed kan hebben op de betrouwbaarheid van betalingen en subsidies, of moeilijkheden bij het ondersteunen van projecten voor Community Sponsorship.



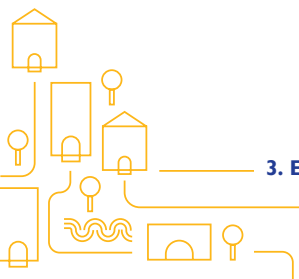
VOORBEELD

UNIVERSITAIRE CORRIDORS IN BELGIË, ITALIË, IERLAND

Een opvallend proefproject binnen Community Sponsorship is het hogeronderwijs traject dat in 2022 werd gelanceerd door Fedasil en Caritas International, in het kader van het EU Password-project. Het programma, waarin Ierland, Italië en België samenwerken, biedt vluchtelingstudenten de mogelijkheid om hun academische opleiding voort te zetten in een derde land, met ondersteuning van een vrijwillig netwerk.

Het project wordt geleid door Fedasil, Caritas International en de KU Leuven. In 2023 werden de eerste drie studenten geselecteerd. Na een oproep tot kandidaturen vanuit hun eerste gastland werden hun dossiers geëvalueerd door de KU Leuven. Het Commissariaat-generaal voor de Vluchtelingen en de Staatlozen (CGVS) voerde een eerste analyse uit van hun behoefte aan internationale bescherming. Vervolgens selecteerden Fedasil, Caritas en de KU Leuven drie studenten op basis van een competitief interview waarin competenties, motivatie en sociale vaardigheden centraal stonden.

Intussen hebben ook UNamur en UCLouvain zich aangesloten bij het consortium, en wordt er gewerkt aan een uitbreiding van het programma naar andere Belgische universiteiten¹².





3.6. SAMENWONEN: KANSSEN EN UITDAGINGEN

Een huis delen gaat verder dan het louter delen van fysieke ruimte¹³. Het houdt ook in dat men een deel van de eigen privacy en gewoonten opgeeft in ruil voor menselijke interactie die diepgaand en transformatief kan zijn - voor de Hostee, voor de Host, en voor de bredere context waarin beiden leven. Gastvrijheid bieden binnen een gezinswoning betekent dat beide partijen bereid moeten zijn hun dagelijkse routines aan te passen in het belang van een groter goed. Dit zijn de belangrijkste punten die de organisatie Refugees Welcome heeft geïdentificeerd als cruciaal als het gaat om de verwachtingen van zowel gedwongen migranten als de burgers die besluiten deel te nemen aan Community Sponsorship:¹³

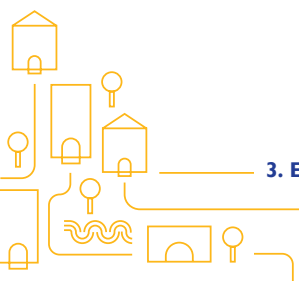
Gedwongen migranten die willen deelnemen aan Community Sponsorship, kunnen het volgende verwachten:

- Een diepgaande verandering in de woonervaring, terwijl stap voor stap autonomie wordt opgebouwd en sociale en menselijke banden gecreëerd worden, zonder het gevoel van bescherming te verliezen.
- Een betere, snellere en spontanere kennismaking van de lokale samenleving en omgeving.
- Een actieve en betrokken houding, waarbij de migrant verantwoordelijkheid opneemt binnen een familiale context, als alternatief op de passiviteit die soms ontstaat in formele zorg- of opvangstructuren.
- Een mogelijke versterking van het proces richting zelfstandigheid, voortbouwend op eerdere opvangfases, in een omgeving waarin delen, verbondenheid en persoonlijke groei centraal staan.

Hosts kunnen het volgende verwachten:

- De kans om actief bij te dragen aan een belangrijk maatschappelijk vraagstuk, en zo vorm te geven aan betrokken burgerschap.
- De mogelijkheid om andere culturen van dichtbij te leren kennen, via directe ontmoetingen met mensen uit landen die sterk verschillen van je eigen leefwereld. Dit verruimt je blik en verrijkt je levenservaring.
- De kans om nieuwe vormen van solidariteit te ontdekken, gemeenschapsbanden te versterken en samen met anderen een lokaal netwerk op te bouwen dat inspeelt op de noden van de omgeving.

Samenwonen kan een verrijkende ervaring zijn, maar kan ook conflicten of spanningen met zich meebrengen. Een vrijwilliger kan het huis delen met, of een kamer aanbieden aan een gezin; of de persoon zijn die de gedwongen migrant begeleidt bij het zoeken naar een woning; of direct een woning zoeken voor de gedwongen migrant, hen helpen te begrijpen hoe ze op een gezonde manier kunnen samenwonen (respect voor andermans ruimtes, meningen, waarden, levensstijlen; schoonmaakschema; hygiëne en huishouding...). Vrijwilligers kunnen ook de relatie tussen de gedwongen migrant en de verhuurder beheren en zelfs helpen met de huur; tot slot kunnen ze culturele bemiddeling bieden bij problemen met andere bewoners van het gebouw of met de burens.





4.

PRE-MATCHING VOORBEREIDING

4.1. VOORBEREIDENDE KENNISMAKING TUSSEN SPONSORS EN NIEUWKOMERS

Wanneer projecten voor Community Sponsorship worden opgezet vóór het vertrek van gedwongen migranten, zoals in het geval van humanitaire corridors, is het bijzonder belangrijk om aandacht en middelen te besteden aan wat “oriëntatie vóór vertrek” of PDO (pre-departure orientation) wordt genoemd. Oriëntatie vóór vertrek is een belangrijk onderdeel van het hervestigingsproces, zoals wordt erkend in een actieplan van de EC uit 2016.¹⁵ Het EU-project voor 2019-2021 Commit heeft een toolkit ontwikkeld die organisaties en vrijwilligers moet helpen bij het ontwikkelen van PDO-activiteiten door het opleiden van Sponsors voor vluchtelingen en het evalueren van de resultaten daarvan¹⁶.

Nieuwkomers kunnen angst of stress ervaren voordat ze vertrekken, en eerder contact met een Sponsor kan helpen om een vertrouwensrelatie op te bouwen voor het migratieproces, waardoor de kans groter wordt dat ze zich welkom voelen in het nieuwe land. Deze contacten kunnen plaatsvinden in de vorm van online evenementen, videoconferenties of telefoongesprekken, afhankelijk van de specifieke situatie. Onthaalgroepen kunnen aan gedwongen migranten duidelijk maken dat ze hen zullen helpen bij het leren van de lokale taal, bij het opbouwen van een sociaal netwerk in het nieuwe land, bij het bijdragen aan hun empowerment en dat ze hen zullen opnemen in de nieuwe gemeenschap.

Als er sprake is van Community Sponsorship voor gedwongen migranten die al in een EU-land wonen, is de uitwisseling uiteraard eenvoudiger; er kunnen afspraken worden gemaakt via een online platform of via informeel contact tussen een gedwongen migrant en een vereniging, die vervolgens de geschikte Sponsors kan selecteren voor de geselecteerde persoon of gezinnen. Sponsors kunnen dan de kans krijgen om de mensen die ze willen opvangen persoonlijk te ontmoeten, zelfs voordat ze besluiten om aan een dergelijk project te beginnen.

Kleine en middelgrote organisaties gebruiken eenvoudigere kanalen zoals webformulieren om nieuwkomers te koppelen aan gastgezinnen en Hosts. Dit is het geval bij het *Refugees Welcome* netwerk, dat gebruik maakt van een website¹⁷ om families te rekruteren die bereid zijn om onderdak te bieden aan gedwongen migranten die bereid zijn om deel te nemen aan Community Sponsorship. Mensen registreren zich op het platform door een profiel aan te maken, als Host of als Hostee. Het platform wordt meestal gebruikt door mensen die al in Europa zijn en die hun tijd in officiële opvangvoorzieningen hebben uitgeput of die deze voorzieningen willen verlaten. Meer dan tweeduizend families hebben hun huizen als Host aangeboden aan migranten. Activisten van de organisatie faciliteren het matchingsproces, waarbij het voorbereidende gesprek tussen de Host en de gedwongen migrant cruciaal staat. Tijdens dat moment wordt cruciale informatie over het woonaanbod verzameld, maar worden ook non-verbale signalen van negatieve of zelfs discriminerende gevoelens of houdingen geregistreerd. Deze gesprekken worden gevoerd door leden van de organisatie, die getraind zijn in de complexiteit van Community Sponsorship.



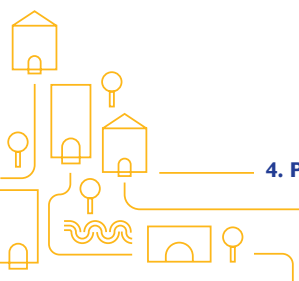
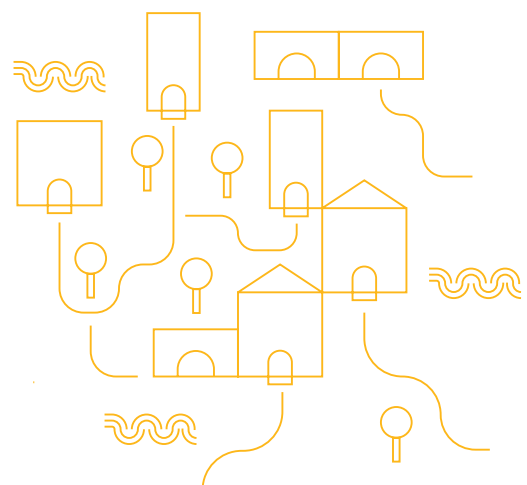
TIPS

VOORMALIGE HOSTEES INSCHAKELEN (UIT HET COMMIT-PROJECT)¹⁸

Door vroegere deelnemers en interculturele begeleiders te betrekken bij het informeren van nieuwe begunstigen, bijvoorbeeld via sociale media of videotestimonials, ontstaat er een realistischer en evenwichtiger beeld van wat ze kunnen verwachten. Informatie van mensen met een vergelijkbare achtergrond of migratiegeschiedenis kan geloofwaardiger overkomen en kan het vertrouwen vergroten. Dit helpt nieuwkomers zich beter voor te bereiden op de uitdagingen die hen te wachten staan. Ook het inzetten van interculturele begeleiders met dezelfde taal en culturele achtergrond als de nieuwkomers kan de kwaliteit van de ondersteuning sterk verbeteren. Deze begeleiders kunnen zelf internationale bescherming genieten of om andere redenen naar het land zijn gekomen, zoals voor studie, gezinshereniging of asiel.

Zij fungeren als tolken en bruggenbouwers tussen de deelnemers en de trainers die verantwoordelijk zijn voor de oriëntatiesessies. Ze brengen zorgen van de nieuwkomers onder de aandacht, bevorderen het wederzijds vertrouwen en zorgen ervoor dat trainers een realistischer beeld krijgen van het dagelijkse leven van de deelnemers.

In Frankrijk, bijvoorbeeld, betreft de Fédération de l'Entraide Protestante (FEP) interculturele facilitators bij informatiesessies in Libanon voor vertrek. Door oud-deelnemers te laten meepraten met nieuwe gezinnen, krijgt FEP waardevolle inzichten en kan het programma beter inspelen op de echte behoeften van de begunstigen, ook na aankomst.





4.2. OMGAAN MET VERWACHTINGEN



STRATEGIEËN VOOR HET AFSTEMMEN VAN VERWACHTINGEN

- Transparante communicatie
- Actief luisteren
- Duidelijke bepaling van de rollen
- Flexibiliteit en aanpassingsvermogen
- Controle en evaluatie
- Training in interculturele communicatie en conflictbemiddeling

Een oriëntatie vóór vertrek of vóór een mogelijke match mag niet de indruk wekken dat iemand “gered” wordt. Het moet vooral worden voorgesteld als een kans — een mogelijkheid die deuren kan openen, als de omstandigheden goed zijn, maar het is geen garantie op succes. Het is waardevol om zowel positieve als moeilijke ervaringen uit eerdere matchingsprocessen te delen. Zo kunnen nieuwkomers zich beter voorbereiden op mogelijke problemen, zonder zich persoonlijk verantwoordelijk te voelen als het niet meteen goed loopt. Het is vergelijkbaar met de voorbereiding op een examen of een voetbalwedstrijd: we doen ons best, bereiden ons grondig voor, maar accepteren ook dat niet alles altijd volgens plan verloopt.

Verwachtingen hebben betrekking op gedwongen migranten, vrijwilligers en de gastgemeenschap. Het is belangrijk om de verwachtingen goed op elkaar af te stemmen om tot succesvolle inclusie te komen.

- **Verwachtingen van gedwongen migranten.** Oriëntatie vóór vertrek en contact met diasporaorganisaties in het ontvangende land kunnen essentieel zijn om de verwachtingen van nieuwkomers ten aanzien van hun leven in Europa op punt te stellen. Mensen die in de EU aankomen via humanitaire corridors of andere reguliere trajecten kunnen zeer hoge verwachtingen hebben van hun nieuwe leven in het nieuwe continent, evenals van de kans op werk en sociale inclusie. Ze verwachten misschien snel gekwalificeerd en waardig werk te vinden; deze verwachtingen botsen vaak op de realiteit van een complexe bureaucratie en een krappe arbeidsmarkt. Impliciete beloften en onvervulde verwachtingen kunnen leiden tot frustratie en misleiding, en mensen kunnen zich in de steek gelaten voelen door het systeem. Het is dus heel belangrijk om op een duidelijke en realistische manier te communiceren over de kansen en uitdagingen waarmee gedwongen migranten in Europa te maken zullen krijgen, om geen valse verwachtingen te wekken en geen onrealistische verwachtingen te voeden.
- **Verwachtingen van vrijwilligers en/of Sponsors.** Mensen die werken of vrijwilligerswerk doen in de opvang van gedwongen migranten hebben ook verwachtingen over hun rol en over de impact van hun





werk. Ze kunnen de hoop koesteren een wereld te creëren waarin nieuwkomers vrienden zijn van de lokale bevolking, maar het samenleven kan leiden tot misverstanden en conflicten. Het is belangrijk voor vrijwilligers en Sponsors om hun eigen verwachtingen en motivaties te analyseren, evenals de rol die ze denken te kunnen ontwikkelen ten opzichte van gedwongen migranten, om te voorkomen dat ze hun visie opdringen of afhankelijkheidsrelaties creëren. Het afstemmen van verwachtingen houdt ook in dat men zich bewust is van de eigen grenzen en middelen, en dat men vermijdt dingen te beloven die niet kunnen worden waargemaakt. Het is onrealistisch om onmiddellijk positief resultaat of snelle integratie in de EU-samenleving te verwachten.

- **Verwachtingen van de ontvangende gemeenschap.** Lokale gemeenschappen kunnen verschillende verwachtingen hebben ten aanzien van de opvang van migranten. Deze kunnen variëren van openheid en solidariteit tot vooroordelen en achterdocht. Het is belangrijk om de dialoog binnende lokale gemeenschap te bevorderen om gelegenheden te bieden voor wederzijdse kennis en ontmoeting; maar ook om actief vooroordelen en stereotypen tegen te gaan die angst en toenadering tot gedwongen migranten kunnen voeden.



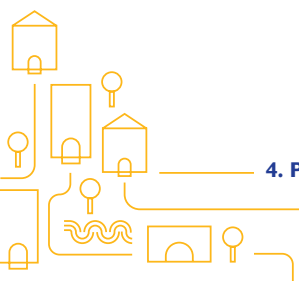
VOORBEELD

DE TAART VAN VERWACHTING (UIT TURIJN)

Wat ik verlang en zal krijgen: geluk, voldoening, persoonlijke en familiale verrijking, vriendschap, voldoening om me nuttig te voelen, delen, steun voor de familie, ontdekking, verwondering, een project)

Wat ik verlang en niet zal krijgen: dat de ander denkt net zoals ik; voldoening; orde en planning; een persoon om in mijn gezin op te nemen; samenwonen zonder problemen; dankbaarheid; dat iemand makkelijk mijn manier van denken overneemt; besef van de moeite die ik heb gedaan; bekwaamheid; oplossingen

Wat ik niet verlang en zal krijgen: verwarring; tijdsgebrek; onrust; onenigheid; lijden; onbegrip; debatten over verschillende levensstijlen; teleurstelling; vragen waarop ik geen antwoord zal kunnen geven; bezorgdheid, twijfels, problemen, een oefening in geduld; het opnieuw evalueren van mijn tijd, ruimte en prioriteiten.





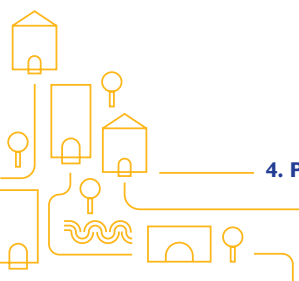
4.3. OMGAAN MET TRAUMA: KWETSBAARHEID EN LIJDEN ONDER GEDWONGEN MIGRANTEN

Mensen die extreem gevaarlijke reizen hebben ondernomen, ontsnapt zijn aan levensbedreigende situaties en vaak hun leven riskeren door de Middellandse Zee over te steken of in gevangnissen en detentiecentra in transitlanden of landen van vertrek, kunnen een groot nood hebben om hun lijden en de gevolgen ervan met anderen te delen. Toch kunnen ze er ook voor kiezen om te zwijgen en te praten over lichte onderwerpen zoals voetbal of sport.

Vrijwilligers, Sponsors, onthaalgroepen en mentoren die werken met mensen die extreem geweld hebben meegemaakt, moeten terughoudend zijn met het aandringen op gesprekken over die ervaringen. De wens om te helpen of te begrijpen mag niet worden opgelegd aan iemand die zichzelf (nog) niet uitsprekt over diens behoefte daaraan. Voor veel nieuwkomers kan het ongemakkelijk of zelfs kwetsend zijn om automatisch als “getraumatiseerd” of “lijdend” te worden gezien. Iedereen gaat op een eigen manier om met moeilijke situaties. Veronderstellen dat elke migrant getraumatiseerd is, kan neerbuigend zijn.

Het is belangrijk om professionals te laten beslissen hoe om te gaan met psychologische ondersteuning voor mensen die getroffen zijn door traumatische gebeurtenissen. Veel professionals, vooral psychologen, hebben belangrijke boeken en artikelen geschreven over wat trauma is en hoe ermee om te gaan: het kan belangrijk zijn dat vrijwilligers en mensen die omgaan met gedwongen migranten een deel van hun tijd besteden aan het begrijpen van manieren om gesprekken en communicatie in goede banen te leiden. Laten we echter niet vergeten dat het hervertellen van een traumatisch verhaal niet alleen een manier kan zijn om het trauma te verwerken, maar ook een terugkeer kan betekenen naar het verleden – een herbeleving die oude wonden opnieuw opent. Het omgaan met zo'n delicaat aspect van het menselijk leven als trauma, of het effect van opzettelijk geweld, moet worden overgelaten aan mensen die de middelen hebben om ermee om te gaan. Actief luisteren en psychologische eerste hulp (PFA) zijn goed gedocumenteerd in humanitaire handboeken; maar het kan schadelijk zijn om als psychologen te improviseren.

Een belangrijk aspect van traumaverwerking is hoe de voortdurende of zelfs incidentele blootstelling aan pijnlijke verhalen **verder lijden kan veroorzaken bij vrijwilligers**, zelfs als ze niets hebben meegemaakt dat lijkt op de gebeurtenissen waaraan ze zijn blootgesteld. Sommige van de termen die gebruikt worden voor deze “secundaire posttraumatische stress” zijn **compassiemoeheid of burnout**. Het is mogelijk om de tekenen van een dergelijke toestand te herkennen wanneer vrijwilligers beginnen denken dat zij de enigen zijn die de problemen van de personen die ze begeleiden kunnen oplossen, of wanneer ze dergelijke problemen beschouwen alsof het hun eigen problemen zijn. **Een dergelijke houding helpt niet** en leidt zeer waarschijnlijk tot meer lijden voor beide partijen. Iedereen die in de zorg werkt, loopt hier risico op, vooral voor mensen die blootgesteld worden aan extreem lijden en dood, zoals verpleegkundigen, artsen, maatschappelijk werkers, hulpverleners, mensen die met terminale ziekten werken, leraren of opvoeders die in moeilijke omgevingen werken. Iedere persoon die in contact komt met menselijk lijden, beroepshalve of daarbuiten, benadrukt het belang van het stellen van grenzen, zowel in tijd als in ruimte. Organisaties moeten programma's opzetten voor psychologische begeleiding van vrijwilligers en mensen die worden blootgesteld aan ongemakkelijke situaties.





QUOTE HET OVERWINNEN VAN STEREOTYPE REACTIES OP TRAUMATISCHE GEBEURTENISSEN

Uit een boek over Community Matching: “De verwachting – tegelijk fascinerend en beangstigend – om iemand te ontmoeten die sterk van jezelf verschilt, speelt mee in elke ontmoeting met “de ander”, zeker wanneer die persoon een andere nationaliteit, religie of overtuiging heeft. Tegelijk roept het idee van een relatie met een vluchteling ook een andere vorm van onzekerheid op: de angst om in contact te komen met iemand die een traumatische achtergrond heeft, met directe of indirecte ervaringen van oorlog, geweld, marteling, ernstige mensenrechtenschendingen, honger of extreme armoede. Die ambivalentie wordt versterkt door hoe er in het publieke debat over vluchtelingen gesproken wordt, en door de manier waarop hun beeld steeds verder wordt losgemaakt van de politieke context waarin zij gedwongen werden te vluchten. Waar vluchtelingen ooit een heldenstatus kregen, is dat beeld verschoven naar twee uitersten: de slachtofferrol of de vijand. Beide beelden hebben hun weerslag op het beleid én op de manier waarop mensen in de samenleving met vluchtelingen omgaan. In het ene geval wordt vooral ingezet op hulp en zorg, in het andere op controle en uitsluiting.

Binnen initiatieven als Community Matching is het vijandbeeld meestal afwezig – het is zelfs symbolisch uitgesloten. Toch kan het onbewust weer opduiken wanneer de relatie onder druk komt te staan. Het slachtofferbeeld komt daarentegen veel vaker voor. De nadruk op kwetsbaarheid en lijden kan makkelijk overgaan in paternalisme, infantilisering of zelfs het impliciet neerzetten van vluchtelingen als inferieur, ook bij vrijwilligers. [...] Dat beeld is zo wijdverspreid dat het soms ongemak veroorzaakt, niet alleen bij vrijwilligers, maar ook bij mensen buiten het project. Zij kunnen gaan twijfelen aan de geloofwaardigheid van de verhalen die vluchtelingen vertellen [...] juist omdat het dominante discours zo’n beperkt, eendimensionaal beeld geeft van wie een vluchteling is of zou moeten zijn. Toch biedt de persoonlijke relatie binnen Community Sponsorship ook kansen: een ruimte waarin stereotypen kunnen worden doorbroken, en waarin echte mensen elkaar ontmoeten, los van labels. In die ontmoeting ontstaat de mogelijkheid om vluchtelingen niet langer te zien als ‘slachtoffer’ of ‘held’, maar als complete personen, met hun eigen kracht, complexiteit en verhaal. mong real and whole people, which can subvert the most common imaginaries.”

(Chiara Marchetti, 2024. Uno più uno non fa due: Promuovere comunità interculturali: il Community Matching tra rifugiati e italiani. Firenze: EditPress, pp.88-89)

4. PRE-MATCHING VOORBEREIDING

COMMUNITY SPONSORSHIP: WAT KAN IK DOEN ALS IK VRIJWILLIGER BEN?





5.

POST-MATCHING ONDERSTEUNING

5.1. HET BELANG VAN MENTORSCHAP EN ONDERSTEUNINGSMECHANISMEN

De relatie tussen een vrijwilliger en een gedwongen migrant kan worden omschreven als *mentorschap*, waarbij vrijwilligers **mentoren** worden genoemd en gedwongen migranten **mentees**. Een mentorrelatie kan onevenwichtig lijken, vooral als nieuwkomers intense ervaringen hebben meegemaakt die hun begrip van de wereld en het leven zo hebben gevormd, dat ze **beter in staat** lijken **om te mentoren dan om mentorschap te ontvangen**; of als er sprake is van een leeftijdsverschil. Zoals besproken in de vorige secties beschikken vrijwilligers, Sponsors en mentoren echter over expertise die broodnodig is voor migranten: kennis over het land en begrip van de sociale complexiteit ervan. Het is dus belangrijk dat vrijwilligers deze expertise erkennen, ook al lijkt het misschien onverdiend om deze als zodanig te beschouwen.

Mentorschap is niet alleen een relatie die tot stand komt tussen een vrijwilliger en nieuwkomers. **Het gaat om een organisatie, een steungroep, een gemeenschap, waar de vrijwilliger en de nieuwkomers** deel van kunnen uitmaken. Het is dus niet enkel aan de vrijwilligers om de activiteiten en de grenzen ervan te bepalen. De organisatie, de gemeenschap en andere vrijwilligers werken bij voorkeur samen om de basisregels, de duur van de relatie en de doelen te formuleren. Mentorschap blijft echter **een menselijke relatie en dus is het onmogelijk is om ieder detail vast te leggen**. Het grootste deel van het potentieel en de risico's ligt in de onvoorspelbaarheid van de interacties. Het is belangrijker dat vrijwilligers compromissen sluiten om in alle situaties **kalm en begripvol te blijven, dan te proberen alle moeilijkheden en kansen te voorzien** die een dergelijke interactie met zich mee kan brengen.

Vrijwilligers die zich meer op hun gemak voelen door overeenkomsten op papier vast te leggen, kunnen toolkits raadplegen met formulieren, taakomschrijvingen, Gantt-diagrammen voor de geplande activiteiten. Beide partijen kunnen deze ondertekenen en zo de belangrijkste aspecten van de relatie op voorhand doorspreken¹⁹. Het machts- en kennisevenwicht van dergelijke relatie, kan echter de geldigheid van zulke overeenkomsten ondermijnen. Sommige mensen zijn het gewend dat bureaucratische documenten tegen hen worden gebruikt, waardoor de ondertekening van een overeenkomst minder neutraal wordt dan verwacht. Het belangrijkste uitgangspunt, zoals alle toolkits voor mentorschap benadrukken, is wederzijds respect: **geen schade veroorzaken, bescherming van beide partijen, vertrouwelijkheid, duidelijke grenzen stellen (zowel in tijd als ruimte) en verwachtingen correct beheersen**.

Veel mensen die betrokken zijn bij Community Sponsorshipprogramma's benadrukken vertrouwen en wederzijdse hulp als de belangrijkste "motor" van Sponsorrelaties, zelfs meer dan de gemeenschap zelf. Vaak is correct gedrag echter niet spontaan, maar het resultaat van lange gesprekken binnen de organisatie, met de rest van de gemeenschap, met andere mentoren en, uiteraard, met de gedwongen migranten zelf.



TIPS

MENTORSCHAPSTRAINING

Mentoren uit de gemeenschap treden op als facilitators of gidsen voor gedwongen migranten door ondersteuning te bieden bij het integratieproces en informatie te verstrekken over de gewoonten en cultuur van het nieuwe land. **Mentoren zijn vrijwilligers** die als peer-to-peer raadgever fungeren; ze krijgen training om hun rol te begrijpen en de nodige competenties te ontwikkelen:

Communicatieve vaardigheden: Effectieve verbale en schriftelijke communicatie is essentieel voor de interactie met gedwongen migranten, andere Sponsors en dienstverleners.

Culturele gevoeligheid: Het begrijpen en respecteren van culturele verschillen helpt bij het opbouwen van vertrouwen en het bevorderen van een ondersteunende omgeving.

Organisatorische vaardigheden: Georganiseerd zijn helpt bij het beheren van taken zoals huisvesting regelen, afspraken coördineren en belangrijke documenten bijhouden.

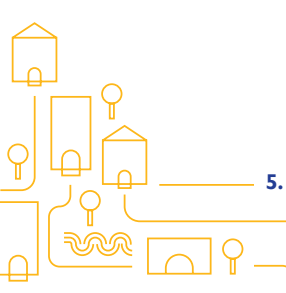
Probleemoplossend vermogen: Het vermogen om problemen die zich tijdens het hervestigingsproces kunnen voordoen, aan te pakken en op te lossen, is van cruciaal belang.

Empathie en geduld: Empathie en geduld tonen helpt bij het bieden van emotionele steun en het begrijpen van de uitdagingen waarmee gedwongen nieuwkomers geconfronteerd worden.

Netwerkvaardigheden: Het opbouwen van contacten met lokale hulpbronnen, dienstverleners en leden van de gemeenschap kan een grote hulp zijn bij het integratieproces.

Aanpassingsvermogen: Flexibel zijn en kunnen inspelen op veranderende situaties en behoeften is belangrijk bij het bieden van effectieve ondersteuning.

Basis financieel beheer: Inzicht in financiële basisprincipes kan helpen om gedwongen migranten te helpen bij het budgetteren en beheren van hun financiën.





5.2. FEEDBACKMECHANISMEN EN INDICATOREN VOOR EEN SUCCESVOLLE MATCH

In sommige gevallen kan het moeilijk zijn om te beoordelen of er al dan niet een succesvolle match plaatsvond. Gedwongen migranten kunnen een specifieke woonoplossing accepteren omdat het van veraf lijkt op een manier om zich te hechten aan een nieuwe gemeenschap en zo het migratieproces te vergemakkelijken. Als de match eenmaal gemaakt is en de persoon is overgekomen, kan het echter zijn dat er problemen ontstaan die onmogelijk te voorzien waren.

Con icten die ontstaan bij het samenwonen, kunnen een indicatie zijn van een mislukte match; maar een conflict betekent niet noodzakelijk dat er een fout is gemaakt. Conflicten ontstaan vaak ook omdat mensen die extreem moeilijke situaties hebben meegemaakt, eindelijk een plek vinden waar ze kunnen uitweiden over hun verliezen en lijden en de ruimte hebben om ongemakkelijke gevoelens naar boven te laten komen. Conflicten kunnen ook het gevolg zijn van vooroordelen of stereotypen tegenover nieuwkomers. Misverstanden liggen altijd op de loer en we hoeven niet bang te zijn als ze de kop opsteken. Ze moeten in goede banen worden geleid door trainers en mentoren van de organiserende vereniging, met behulp van de juiste hulpmiddelen.

Als we willen spreken van een succes of falen van **Community Sponsorship**, is het echter belangrijk om te beseffen dat de mogelijkheden voor Community Sponsorship niet oneindig reiken en dat het model geen structurele opvang van gedwongen migranten in Europa kan bieden. Integendeel, op lokaal niveau merken veel instanties dat ze het programma niet zo breed kunnen opschalen als ze zich hadden voorgesteld. In Italië merkte het *Refugees Welcome*-netwerk dat het, ondanks het grote succes om 2000 gezinnen te vinden die hun huis openstelden, niet verder kon opschalen in een land waar meer dan 140.000 vluchtelingen in opvangcentra verblijven, en nog veel meer in zeer precare omstandigheden leven, bijvoorbeeld in sloppenwijken of andere informele huisvesting. Andere initiatieven slagen er soms maar in om enkele tientallen mensen te bereiken. Community Sponsorship blijft dus vooral een manier om te laten zien dat er wél een alternatief opvangmodel mogelijk is, en dat dit op termijn vertaald kan worden naar structureel beleid.

5.3. DE TOEGANG TOT ESSENTIËLE RECHTEN EN DIENSTEN ONDERSTEUNEN

Onthaalgroepen ondersteunen nieuwkomers bij het invullen van hun basisbehoeften, wat meer is dan huisvesting alleen. Ze verlenen essentiële diensten. Ze helpen bijvoorbeeld de taal te leren, door zelf les te geven of door de toegang tot professionele cursussen te vergemakkelijken. Ze dragen bij tot de toegang tot onderwijs, door bijvoorbeeld kinderen in te schrijven op scholen. Onthaalgroepen helpen bij de administratie om toegang te krijgen tot gezondheidszorg. Ze ondersteunen ook bij de zoektocht naar werk. Door de diversiteit aan uitdagingen waar nieuwkomers voor komen te staan, kunnen verschillende mensen diverse rollen spelen in een Onthaalgroep. Niet alleen professionals kunnen helpen, maar ook mensen die basiskennis hebben over het dagelijks leven in het opvangland.

Houd rekening met deze elementen om de steun voor nieuwkomers te structureren:

- Taaltraining
- Sociaal-culturele bemiddeling
- Onderwijs
- Werkgelegenheid
- Gezondheidszorg

Alle steun moet erop gericht zijn om mensen te helpen onafhankelijk en zelfstandig te worden. Ze moeten allemaal worden gezien als empowermentmechanismen om mensen meer zeggenschap te geven en hen in staat te stellen deel te nemen en bij te dragen aan het sociale leven van het ontvangende land.

5. POST-MATCHING ONDERSTEUNING

COMMUNITY SPONSORSHIP: WAT KAN IK DOEN ALS IK VRIJWILLIGER BEN?





VOORBEELD

BELREFUGEEES, GRASSROOTS STEUN IN BELGIË

Een prominent voorbeeld van een basisbeweging die een essentiële rol speelt in de ondersteuning en opvang van vluchtelingen is het **Burgerplatform BELVluchtelingen**. In augustus 2015 legde de Belgische overheid een quotum op voor de dagelijkse asielinschrijvingen, waardoor veel mensen op straat hun toevlucht moesten zoeken. In reactie hierop ontstonden talrijke burgerinitiatieven om mensen op de vlucht te ondersteunen met materiële hulp (bv. voedsel, kleding en tenten), informatie en uiteindelijk ook onderdak. Veel burgers stelden hun huis open om tijdelijk onderdak te bieden. Het Platform werd opgericht om deze inspanningen te coördineren en zo een dynamisch systeem te creëren om mensen op de vlucht in contact te brengen met beschikbare middelen en onderdak. In de eerste acht maanden bracht het Platform een netwerk van 5.000 pleeggezinnen samen, met meer dan 40.000 leden en een toegewijd team van ongeveer 40 vrijwilligers voor de algemene coördinatie. Vandaag biedt BELRefugees een brede waaier van diensten aan, waaronder collectieve noodopvang, dagopvang, juridische informatie, het herstellen van familiebanden, psycho-medisch-sociale ondersteuning en het activeren van rechten op mentale en fysieke gezondheid²⁰.

5.4. TOEGANG TOT ZELFSTANDIG WONEN ONDERSTEUNEN

Tijdens het Community Sponsorshiptraject, moeten vrijwilligers, Sponsors en mentoren helpen een om een permanente huisvestingsoplossing te vinden voor gedwongen migranten. Afhankelijk van de verschillende situaties kunnen woonopties op vier manieren worden gevonden:

- **Toegang tot onroerend goed.** Nieuwkomers ondersteunen bij het kopen van een huis betekent hen vergezellen naar vastgoedkantoren, naar een bank om de mogelijkheden van een hypotheek te controleren en om huizen te bezoeken die te koop staan. Plaatselijke bewoners kunnen een duidelijker beeld hebben van de waarde en de implicaties van de verschillende gebieden waar huizen beschikbaar zijn: de nabijheid van scholen, ziekenhuizen en andere diensten, de veiligheid of levendigheid van specifieke gebieden in de stad, mogelijke speculatiemechanismen die de prijzen kunstmatig opdrijven. Het kopen van een huis is een complex proces en Sponsors moeten er zeker van zijn dat nieuwkomers over alle informatie beschikken om de juiste keuze te maken.
- **Toegang tot sociale woningen** verloopt via een lijst van aanvragers die wordt beheerd door de regionale overheid. Informatie over het inkomen, gezinsleden, handicaps en eerdere gebeurtenissen die de ranking op de ranglijst voor de toewijzing van een woning kunnen verhogen, worden voorgelegd aan het betreffende kantoor. Er zijn huurders- en woonbonden en professionals die kunnen helpen bij het verzamelen van alle informatie. Sponsors kunnen helpen bij de bemiddeling met deze professionals of rechtstreeks bij de aanvraag van een woning. Vaak vereist een aanvraag tot een sociale woning dat men een aantal jaren in het ontvangende land doorgebracht heeft; of om documenten voor eigendom in het thuisland voor te leggen, iets wat gedwongen migranten moeilijk kunnen verkrijgen. Deze vereisten kunnen discriminerend zijn, aangezien nieuwkomers hetzelfde recht op toegang tot sociale huisvesting zouden moeten hebben als de lokale bevolking. Sponsors moeten contact opnemen met





antidiscriminatie-instanties om na te gaan of deze personen door sommige vereisten niet in aanmerking komen voor de sociale voorzieningen waar ze recht op hebben.

- **Op de private huurmarkt** is het belangrijk om te weten dat nieuwkomers te maken kunnen krijgen met subtiele of duidelijke vormen van discriminatie door verhuurders. In veel delen van de EU zijn veel huiseigenaren niet bereid om hun huis te verhuren aan migranten, mensen met een migratieachtergrond of gedwongen migranten; dit geldt zelfs voor migranten van de tweede generatie. Dit is niet alleen te wijten aan het gebrek aan financiële middelen. Vaak wordt nieuwkomers die werk en spaargeld hebben om een huis te huren, een huurcontract geweigerd of wordt hen een zwarte markthuurling voorgesteld, omdat huisbazen hen niet vertrouwen als potentiële vaste huurders. Deze strategieën zijn discriminerend en moeten aan de kaak worden gesteld als bewezen kan worden dat ze worden toegepast.
- **Informele of bemiddelde vormen van huisvesting.** Een deel woningen staat buiten de markt en blijft om bepaalde redenen leegstaan. Onthaalgroepen kunnen proberen om via hun persoonlijk netwerk toegang te krijgen tot deze woningen. Veel verhuurders of huiseigenaren zouden immers overwegen om een leegstaand huis te verhuren als ze referenties krijgen, niet enkel economische garanties kunnen hen hiertoe overtuigen. Verhuurders kunnen besluiten om een huis te verhuren aan mensen die verbonden zijn aan een non-profitorganisatie als ze die vertrouwen en bekend zijn met hun eerdere succesvolle werk. **Familiewoningen** die geërfd zijn door mensen zonder woonnood, zijn dragen vaak een sentimentele of affectieve waarden. Vanwege deze persoonlijke verbintenis vinden families het moeilijk om de woning te verhuren aan mensen die ze niet kennen, en dus blijft deze af de markt. Het is echter mogelijk dat ze willen verhuren aan mensen die bij een betrouwbare organisatie horen, of die worden gezien als mensen die steun nodig hebben.

Het spreekt voor zich dat deze vertrouwensnetwerken nooit reguliere en legale overeenkomsten zoals huurcontracten mogen vervangen (het faciliteren of promoten van huur op de zwarte markt is illegaal). In veel delen van Europa (vooral in zuidelijke landen) is het makkelijk om huurwoningen op de zwarte markt (of “grijze markt”, met huurovereenkomsten waarvan een deel informeel wordt afgedekt) te vinden. Deze zijn woningen zijn niet alleen illegaal, maar vergroten ook de marginaliteit voor mensen die al kwetsbaar zijn (huurders kunnen bijvoorbeeld worden afgesneden van huursubsidies waar ze recht op hebben).

Verschillende verenigingen hadden succes bij het vinden van huizen in **afgelegen gebieden**. Bijvoorbeeld, in verlaten dorpen in het Italiaanse zuiden zijn huizen soms gemakkelijk te verkrijgen, vooral als er bemiddeling is van autoriteiten zoals de burgemeester; maar ze kunnen in slechte staat verkeren of aan hoge renovatiekosten hebben. Indien succesvol, zijn dit zeer interessante voorbeelden van het verbinden van de behoeften van nieuwkomers met de behoeften van leeggelopen gebieden: gedwongen migranten kunnen bijdragen aan het herwaarderen van achtergebleven gebieden, of aan nieuwe vormen van post-industrieel land- en brongebruik. De tegenstrijdigheid is dat deze gebieden hierdoor echter geïsoleerd geraken en niet beantwoorden aan de verwachtingen die verschillende gedwongen migranten hebben van een leven in stedelijke en industriële gebieden en niet op het platteland. Bovendien moeten deze ervaringen niet alleen door vrijwilligersorganisaties worden ondersteund, maar ook door openbare instellingen.

Grotere organisaties kunnen proberen om **permanente relaties** aan te gaan **met verhuurders**, verenigingen van verhuurders, vastgoedmakelaars of ondernemingen. In sommige gevallen hebben deze overeenkomsten bijvoorbeeld geleid tot het verhuren van hele gebouwen of gebieden aan nieuwkomers, door bemiddeling van verenigingen of rechtstreeks door verhuur in naam van Sponsors of onthaalgroepen. Dit zijn complexe oplossingen. Ze kunnen een betere toegang tot huisvesting garanderen en een bron van inkomsten betekenen voor grote verhuurders of bedrijven. Zij krijgen economische garanties van de organisaties en kunnen tegelijkertijd hun sociale verantwoordelijkheid en reputatie vergroten. De voordelen voor alle partijen moeten nauwlettend in de gaten worden gehouden, vooral met het doel dat nieuwkomers uiteindelijk autonoom worden. Community Sponsorship moet gedwongen migranten leiden naar volledig vrij beslissingsrecht voor huurders. Afhankelijkheid en patronagerelaties die volledige integratie en deelname aan het sociale en politieke leven van het nieuwe land verhinderen, dienen vermeden te worden.

5. POST-MATCHING ONDERSTEUNING

COMMUNITY SPONSORSHIP: WAT KAN IK DOEN ALS IK VRIJWILLIGER BEN?





VOORBEELD

EEN HOSTEL VOOR VLUCHTELINGEN IN ZUID-ITALIË

Een relevant initiatief is de “Ostello Dambe So” in de stad Rosarno, waar racistische aanvallen in 1999 hebben geleid tot de dood van een tijdelijke werknemer in de landbouw. Duizenden ongedocumenteerde arbeiders zijn gehuisvest in sloppenwijken rond de velden, onder zeer precare omstandigheden. Dankzij financiering van het FCEI (*Federatie van Evangelische Kerken in Italië*) kon een woonproject worden opgezet voor tijdelijke arbeiders. Hoewel het project zich niet enkel op vluchtelingen richtte, waren zij de enige doelgroep die er intrek namen. Twee maatschappelijk werkers zetten een Community Sponsorship-project op. Dit leidde tot de renovatie van twee woonvoorzieningen. De Hosteets betalen een zeer klein bedrag om kamers en keukens te delen, maar nemen ook deel aan projecten waarbij de gemeenschap op verschillende manieren betrokken wordt. Dit gebeurt meestal via productievormen waar geen uitbuiting aan te pas komt en die hen in staat stellen om onzekere en slecht gegarandeerde landbouwjobs te verlaten.^{e21}.

5.5. EINDE VAN COMMUNITY SPONSORSHIP: MOGELIJKE UITKOMSTEN EN “EXITSTRATEGIEËN”

Community Sponsorship-steun mag niet eeuwig duren. Het is bedoeld als een beperkte fase van de gedwongen migrant in het nieuwe land, waarin hij actief afhankelijk is van een gemeenschap of een onthaalgroep, omdat hij niet beschikt over de nodige informatie of instrumenten om zelfstandig en onafhankelijk te zijn. Het ideale resultaat van een Community Sponsorship-programma is dat de gedwongen migrant na een overeengekomen periode - die één of twee jaar kan zijn - **erin slaagt om zelfstandig te worden in het nieuwe land** en actief deel te nemen aan het lokale sociale en politieke leven. Idealiter hebben gedwongen migranten die de fase van Community Sponsorship verlaten, hun eigen huis, beginnen ze de lokale taal te gebruiken, hebben ze vrienden en kennissen om tijd door te brengen in hun vrije tijd, en mogelijk een job, of een inkomen om zichzelf en hun gezin te onderhouden; eventuele kinderen gaan naar een school met het relevante programma voor inclusie geactiveerd.

Het behoeft geen betoog dat dit helemaal niet het meest voorkomende resultaat van Community Sponsorship is. Heel vaak is het proces van integratie veel **langer en moeilijker** dan zowel vrijwilligers als gedwongen migranten zich hadden voorgesteld. Onafhankelijke huisvesting is extreem moeilijk te vinden, net als werk, terwijl het erg lang kan duren om fundamentele welzijnsvoorzieningen te verkrijgen, zoals legaal verblijf, en deze afhankelijk zijn van meer variabelen waar vrijwilligers, mentoren of ngo-leiders normaal gesproken geen controle over hebben.

Helaas gebeurt het vaak dat na afloop van een Community Sponsorship-programma, nadat de gedwongen migrant maanden of zelfs jaren in de opvanggemeenschap heeft doorgebracht, **het land verlaat om naar een andere plaats te verhuizen**. Veel vrijwilligers voelen zich verraden of hebben het gevoel dat ze hun tijd hebben verloren wanneer iemand besluit om de inspanningen om zich in een bepaald gebied te vestigen op te geven en naar een derde land migreert.





Deze attitude onthult echter een fundamentele fout. **Helpen betekent niet dat degenen die ondersteuning bieden, beslissingen kunnen nemen die het leven van andere mensen bepalen.**

Soms kan ondersteuning ook betekenen dat je een persoon, of een groep, begeleidt in het moeilijke proces van erkennen dat ze zich niet willen vestigen in het land, of in de stad waar ze worden opgevangen. Vrijwilligers moeten zich focussen op mensen zich laten vestigen waar ze willen, maar ook op ondersteuning bieden aan degenen die dat nodig hebben, voor zolang ze dat nodig hebben, ongeacht hun plannen of de verandering van hun plannen. Migratiereizen zijn altijd onderhevig aan verandering en heronderhandeling, beïnvloed door variabelen die niet van tevoren kunnen worden bepaald.

Een andere uitdaging die door veel vrijwilligers wordt gemeld, is dat de afhankelijkheidsrelatie met nieuwkomers niet eindigt. Dit kan frustratie en zelfs conflicten met zich meebrengen: een toestand die een Sponsor of onthaalgroepen als een tijdelijke situatie beschouwd, duurt veel langer dan ze kunnen ondersteunen, zelfs economisch. **Er is geen gemakkelijke “exit-strategie” uit zo’n situatie**, omdat het bijvoorbeeld kan betekenen dat een gezin een huis waar ze voor lange tijd worden opgevangen, niet verlaat. In dat geval is het de organisatie die het Community Sponsorship-programma beheert die tussenbeide moet komen om een manier te vinden om een Community Sponsorship-programma af te sluiten dat niet evolueert. Deze gevallen laten zien hoe belangrijk de steun van een breder netwerk van middelen en mensen is om projecten voor Community Sponsorship in stand te houden.

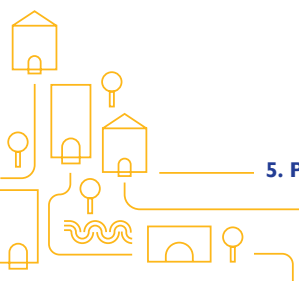
Het besef dat Community Sponsorship niet zoveel mensen mobiliseert als aanvankelijk gehoopt, en dat **het niet het verwachte verschil maakt** in de lokale context, kan eveneens voor frustratie zorgen. Wanneer de verwachtingen te hoog gespannen zijn, kan de realiteit frustrerend lijken. Het is belangrijk om te onthouden dat Community Sponsorship een beperkte reikwijdte en een natuurlijke limiet heeft. Er is een bepaald aantal mensen in elke regio dat in staat of bereid is om aan Community Sponsorship te doen. Dit aantal kan per gebied hoger of lager liggen, maar soms is de grens bereikt. Dit is ook de reden waarom degenen die zich met deze projecten bezighouden, nauwgezet ondersteund en begeleid moeten worden. Emotionele lasten tellen ook en moeten mee in rekening worden gehouden.



FACTS

DE DUBLIN-VERORDENING

Volgens de Dublinverordening zijn personen die de EU binnenkomen via een bepaald land, over het algemeen verplicht om asiel aan te vragen en in dat land te blijven, op voorwaarde dat ze de relevante documenten krijgen. Als ze ervoor kiezen om naar een ander EU-land te gaan, worden ze niet tegengehouden aan de interne Schengengrenzen, maar kan hun asielpcedure wel worden verstoord. Ze kunnen uiteindelijk een terugkeerbevel krijgen naar het land van eerste binnenkomst, in overeenstemming met de Dublin-regels. Deze verplichting geldt echter niet voor personen met langdurig verblijf, voor wie andere wettelijke bepalingen gelden.





5.6. WANGEDRAG EN DISCRIMINATIE MELDEN

Ondanks aanzienlijke inspanningen van vrijwilligers en professionals blijft de toegang tot huisvesting in de EU ongelijk. Gevallen van discriminatie of wangedrag van verhuurders komen vaak voor. Het is belangrijk dat onthaalgroepen dit niet mee normaliseren, en melding maken bij de relevante lokale of internationale autoriteiten. Het EU-actieplan tegen racisme (2020) benadrukt de cruciale rol van maatschappelijke organisaties in de strijd tegen racisme en discriminatie.

Supranationale instanties zoals de EU of de VN kunnen gebieden vertegenwoordigen waar lokaal wangedrag wordt gemeld. Ze kunnen tussenbeide komen door rechtstreeks contact op te nemen met de lokale overheid, actie eisen of zelfs boetes opleggen. Hoewel niet alle beslissingen van supranationale instanties wettelijk bindend zijn voor lokale overheden, zijn het **gezaghebbende structuren** die de pers en de publieke opinie kunnen beïnvloeden om discriminatie te veroordelen en onrecht aan te pakken.

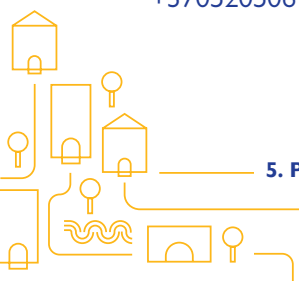
Een belangrijk hulpmiddel bij mogelijke schendingen van de rechten van kwetsbare mensen is de "individuele mededeling" aan het VN-Comité voor Economische, Sociale en Culturele Rechten (CESCR). Dit comité werd in 1966 opgericht als waakhond voor de Universele Verklaring van de Rechten van de Mens en voor het Internationaal Verdrag inzake Economische, Sociale en Culturele Rechten (ICESCR). Sinds de goedkeuring van een optioneel protocol in 2015 kan het comité berichten ontvangen van iedereen die een mogelijke schending van mensenrechten onder de aandacht wil brengen. Recentelijk zijn in Italië, Spanje en Portugal honderden individuele mededelingen doorgestuurd om uitzettingen te voorkomen van gezinnen die geen alternatieve huisvestingsoplossingen kunnen krijgen, waaronder veel gedwongen migranten. De lokale rechtbanken hebben in veel gevallen de verzoeken om voorlopige maatregelen toegewezen, wat betekent dat de uitzettingen, en daarmee gepaarde onherstelbare schade, zijn voorkomen. In andere gevallen hebben de rechtbanken of de lokale overheden de verzoeken van de VN niet gerespecteerd, waardoor gedwongen migranten het risico liepen schade op te lopen.

In de praktijk kunnen op nationaal niveau in de drie doellanden de volgende mechanismen worden geactiveerd om wangedrag en discriminatie te melden.

In Italië ontvangt het Nationaal Bureau tegen Rassendiscriminatie (UNAR: <https://unar.it/>) mededelingen via het volgende online formulier: <https://servizi.unar.it/Unar/cosa-facciamo/contact-center/segnalazione/intro>. UNAR kan ook gebeld worden op 800 90.10.10 en 06 6779 2267 (Monfre 8-17), gecontacteerd worden per e-mail op segreteriaunar@governo.it, contactcenter@unar.it, of persoonlijk bezocht worden in een van de regionale kantoren. Hier zijn de FAQ over het herkennen van rassendiscriminatie: <https://www.unar.it/it/faq>

België beschikt over een degelijk kader om racisme te bestrijden, ondersteund door verschillende wetten en organisaties die zich inzetten om gelijkheid te promoten en personen te beschermen tegen discriminatie. Een daarvan is Unia, een openbare, onafhankelijke organisatie die discriminatie bestrijdt en gelijke kansen bevordert (Meer informatie op: <https://www.unia.be/en>). Unia behandelt klachten over racisme en biedt ondersteuning aan slachtoffers. Formele klachten kunnen worden ingediend via: <https://www.signalement.unia.be/fr/signale-le>. Wie getuige of getuige was van discriminatie kan ook telefonisch contact opnemen met Unia op het gratis nummer 0800 12 800 (vanuit België) of +32 (0)2 212 30 00 (vanuit het buitenland). De dienst is bereikbaar van maandag tot vrijdag van 9u30 tot 13u00.

In Litouwen is de Ombudsman voor Gelijke Kansen een onafhankelijke overheidsinstelling die verantwoordelijk is voor het waarborgen van gelijke rechten en het principe van non-discriminatie. Het kantoor onderzoekt klachten over discriminatie en intimidatie op verschillende gebieden, zoals onderwijs, werkgelegenheid, levering van goederen en diensten, en advertenties. Je kunt contact opnemen met de ombudsman via telefoon +37052050640 of via e-mail lygybe@lygybe.lt.





OVERDRACHT VAN BELEID: HUMANITAIRE CORRIDORS VAN ITALIË NAAR BELGIË

In **Italië** zijn de humanitaire corridors een zeer succesvolle vorm van Community Sponsorship. Ze worden beheerd door vier organisaties, waarvan er drie religieuze netwerken zijn: Caritas, Comunità di Sant'Egidio, Federazione delle Chiese Evangeliche (FCEI) en Associazione Ricreativa Culturale Italiana (ARCI). Dit zijn grote organisaties: ARCI heeft 400 hoofdkantoren in heel Italië, waarvan meer dan een miljoen mensen lid zijn; Caritas heeft hoofdkantoren in 160 landen, en meer dan 2 miljoen vrijwilligers. Samen hebben ze één van de grootste netwerken gecreëerd om de integratie van gedwongen migranten in de EU te bevorderen. De eerste humanitaire corridor werd geïmplementeerd in 2015; in tien jaar tijd waren er ongeveer 5.000 mensen bij betrokken. De actiepunten zijn 1) selectie van mensen die betrokken moeten worden; 2) matching met Hosts; 3) integrale zorg voor de persoon tegenover UNHCR en de staat; 4) begeleiding tijdens het proces van inclusie en naar autonomie. Het is belangrijk om te weten dat deze organisaties zoveel mensen onderdak kunnen bieden omdat sommigen van hen al onroerend goed bezitten, zoals parochiehuizen of voormalige kloosters; anderen hebben overeenkomsten gesloten met eigenaars van onroerend goed.

Humanitaire corridors begonnen in **België** in 2021, toen de Belgische staatssecretaris voor Migratie en Asiel een memorandum van overeenstemming ondertekende met de Sant'Egidio-gemeenschap om een humanitaire corridor op te starten van 2022 tot 2024. Tegen februari 2022 waren meer dan 4.400 personen hervestigd. Het totale aantal vluchtelingen dat in België aankwam in het kader van humanitaire corridors bedroeg 310 in mei 2024. In tegenstelling tot traditionele hervestigingsprogramma's volgen begunstigden van deze humanitaire corridors dezelfde procedure als reguliere aanvragers van internationale bescherming (EUAA, 2023). Humanitaire corridorprogramma's hebben als doel a/Veilig en legaal overbrengen van vluchtelingen naar Europa via georganiseerde kanalen; b/Bevorderen van sociale inclusie in opvanglanden door gebruik te maken van solidariteitsnetwerken; c/Voorzien in de behoeften van mensen die oorlog en armoede ontvluchten, in het bijzonder mensen die als kwetsbaar zijn aangemerkt volgens de criteria van Europese Richtlijn 2013/33. Deelnemers krijgen een integratieprogramma van 12-18 maanden dat uitgebreide ondersteuning biedt.



5. POST-MATCHING ONDERSTEUNING

COMMUNITY SPONSORSHIP: WAT KAN IK DOEN ALS IK VRIJWILLIGER BEN?



BRONVERMELDING

¹Een voorbeeld: de thematische studie die in 2024 is opgesteld door de Expert Council on NGO Law van de Conferentie van INGO's van de Raad van Europa begint met de erkenning van "de essentiële rol die maatschappelijke organisaties spelen bij het bevorderen van de fundamentele waarden van mensenrechten, democratie en de rechtsstaat en die wordt beschermd door de vrijheid van vereniging en andere rechten". Zie Raad van Europa, Civil society support to refugees and other migrants in Europe: the need to end the backlash on civil society space, 2024.

²Eurostat, Asielaanvragen - jaarlijkse statistieken, 2024

³Voor een uitgebreide beschrijving van grensgeweld, Force Migration Review, Pushbacks on the Balkan route: a hallmark of EU border externalisation <https://www.fmreview.org/externalisation/aulsebrook-gruber-pawson/> (23 april 2025); BVMN, EUAA Asylum Report, Input van maatschappelijke organisaties voor het Asylum Report 2024, 2024.

⁴Europese Commissie, Filling Vacancies, 2016

⁵Housing Europe, The State of the Housing in Europe De toestand van de huisvesting in Europa, (20 juni 2023)

⁶Brussels Hoofdstedelijk Gewest, Leegstand: wat te doen met leegstaande woningen (23 april 2025)

⁷Europese Commissie, Vacatures invullen, 2016

⁸Human Rights Watch, "Better Solutions Needed for Migrant Workers' Makeshift Settlements in Italy", 4 april 2023; Gerry Hadden, "Migrant farmworkers in Spain living in makeshift encampments have little hope for formal work", The World, 2 maart 2023.

⁹Ufficio Pastorale Migranti, Widespread refuge: host a refugee to help him become autonomous, 2021

¹⁰Fedasil, 2024, ICMC Europe, 2023, Literatuurstudie p. 25.

¹¹Chiara Marchetti, . "Uno più uno non fa due: Promuovere comunità interculturali: il Community Matching tra rifugiati e italiani", (Firenze: EditPress, 2024)

¹²Europese Commissie, "Refugees Welcome Italia: opvang en begeleiding in gezinsverband", 23 april 2025.

¹³Matteo Bassoli, Clemente Luccioni, "Homestay Accommodation for Refugees (in Europe). A Literature Review", International Migration Review 58(3),2023

¹⁴Europese Commissie, "Action Plan on the Integration of Third-Country Nationals" 7 juni 2016

¹⁵Cursussen die bedoeld zijn om toekomstige migranten, waaronder vluchtelingen, te helpen de kennis, vaardigheden en attitudes te verwerven die nodig zijn om hun integratie in het land van bestemming te vergemakkelijken. Ze gaan ook in op verwachtingen en bieden een veilige en niet-bedreigende omgeving om vragen van migranten te beantwoorden en problemen aan te pakken. (IOM Woordenlijst Migratie)

¹⁶IOM, "Commit", januari 2019-april 2021

¹⁷Depraetere et al., 2017; Nobbe & Schrooten, 2021; Vandevordt, 2020; Simon 2018; Literatuurstudie p. 25-26.

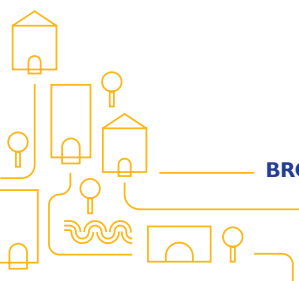
¹⁸Refugee Welcome Italy, "Accogli una persona rifugiata", (23 april 2025).

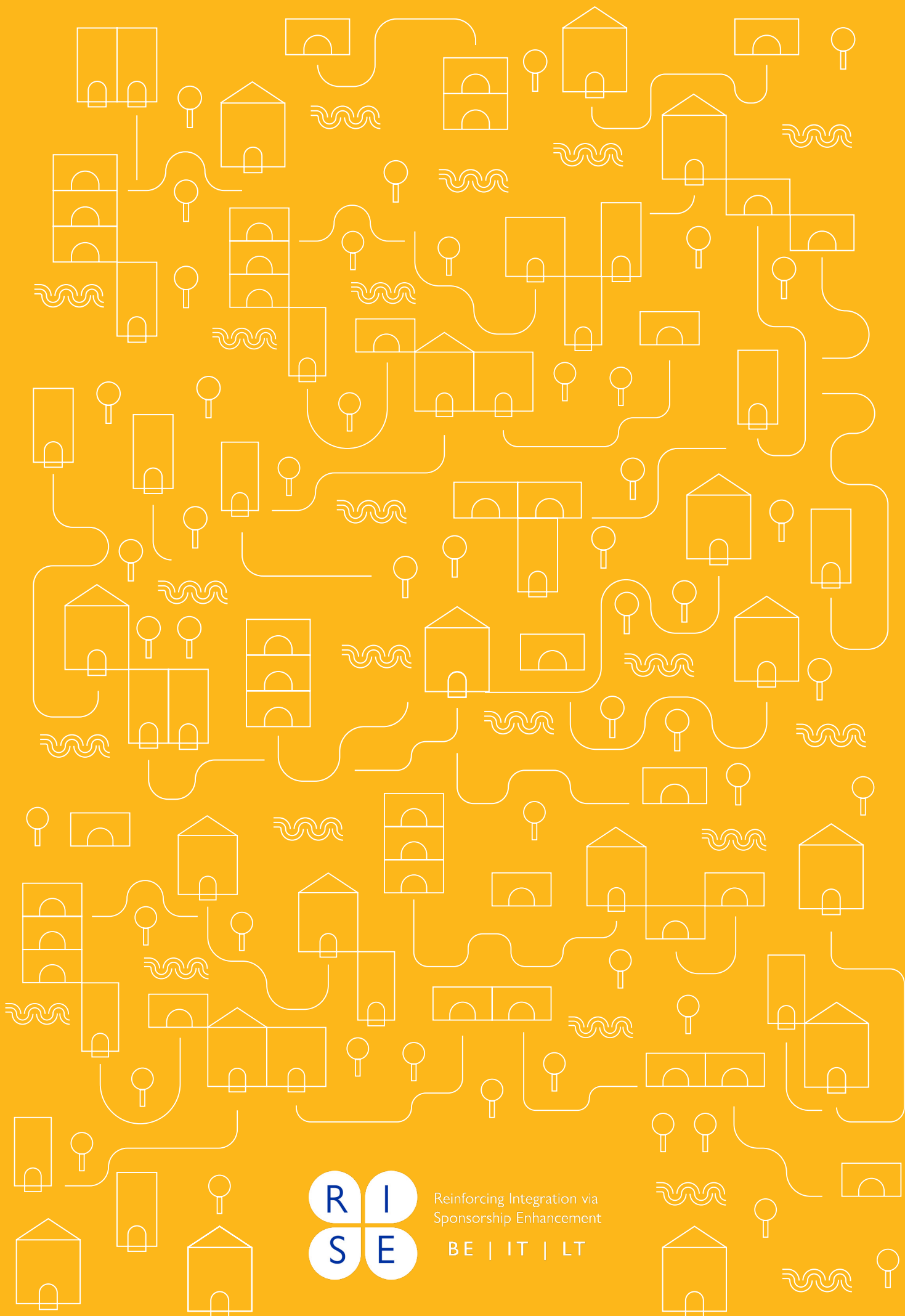
¹⁹Migration Policy Institute Europe, "Managing the expectation of refugees and other people in need of international protection in sponsorship and complementary pathways programmes", 2024.

²⁰Refugees Welcome, "Linee guida per l'accoglienza in famiglia" 2018

²¹Een pastoraal kantoor verwijst meestal naar een afdeling of kantoor binnen een religieuze organisatie, zoals een kerk of bisdom, dat verantwoordelijk is voor verschillende activiteiten en diensten.

²²Mediterranean Hope, Dambe So, l'ostello è (sempre più) solidale, 2 augustus 2022





Reinforcing Integration via
Sponsorship Enhancement

BE | IT | LT