

COMMUNITY SPONSORSHIP: WAT KAN IK DOEN ALS IK EEN AMBTENAAR BEN?

voor beleidsmakers - lokale bestuurders - ambtenaren - burgemeesters
die nieuwkomers helpen met de zoektocht naar huisvesting



De meningen in deze publicatie zijn die van de auteurs en weerspiegelen niet noodzakelijkerwijs de standpunten van de Internationale Organisatie voor Migratie (IOM). De gebruikte benamingen en de presentatie van het materiaal in de publicatie impliceren niet dat IOM een mening heeft over de wettelijke status van een land, gebied, stad of regio, of de autoriteiten daarvan, of de afbakening van grenzen. IOM hecht belang aan het principe dat humane en ordelijke migratie voordelig is voor zowel migranten als de samenleving. Als intergouvernementele organisatie werkt IOM samen met haar partners binnen de internationale gemeenschap om ondersteuning te bieden bij de operationele uitdagingen van migratie, het begrip van migratievraagstukken te bevorderen, sociale en economische ontwikkeling via migratie aan te moedigen, en de menselijke waardigheid en het welzijn van migranten te waarborgen.

Deze publicatie werd gefinancierd door de Europese Unie via het Fonds voor Asiel, Migratie en Integratie 2021-2027, onder de voorwaarden van het RISE-project (Reinforcing Integration through Sponsorship Enhancement). De informatie is uitsluitend de verantwoordelijkheid van de auteur en weerspiegelt niet noodzakelijkerwijs de standpunten van de Europese Unie.

Uitgever:

Internationale Organisatie voor Migratie

A. Jakšto st. 12

01105 Vilnius

Litouwen

E-mail: iomvilnius@iom.int

Website: <https://lithuania.iom.int/>

Deze publicatie is uitgegeven zonder formele redactie van IOM.

Deze publicatie is uitgegeven zonder goedkeuring van de Publicatie-eenheid van iOm (PUB) voor naleving van de merk- en stijlnormen van iOm.

Deze publicatie is uitgegeven zonder goedkeuring van de IOM Research Unit (RES).

Vereist citaat: Carbone, V., Portelli, S., and Pezzulli, F. - Roma Tre University, Department of Education Science (2025). It takes a community to build a home: Reinforcing integration through sponsorship enhancement - Four Toolkits for collective action. Internationale Organisatie voor Migratie (IOM), Vilnius.

© IOM 2025



Sommige rechten voorbehouden. Dit werk is beschikbaar gesteld onder de [Creative Commons Naamsvermelding- NietCommercieel- GeenAfgeleideWerken 3.0 IGO-licentie](https://creativecommons.org/licenses/by-nc-nd/3.0/igo/) (CC BY-NC-ND 3.0 IGO).*

Raadpleeg de [Copyright en Gebruiksvoorwaarden](#) voor meer informatie.

Deze publicatie mag niet gebruikt, gepubliceerd of verspreid worden voor doeleinden die voornamelijk bedoeld zijn voor of gericht zijn op commercieel voordeel of financiële compensatie, met uitzondering van educatieve doeleinden, bijvoorbeeld voor opname in lesmateriaal.

Toestemmingen: Verzoeken voor commercieel gebruik of verdere rechten en licenties moeten worden ingediend bij publications@iom.int.

*<https://creativecommons.org/licenses/by-nc-nd/3.0/igo/legalcode>

INHOUDSTAFEL

1. BESTAAT ER EEN RECHT OP HUISVESTING?

- 1.1. PARAAATHEID IN EEN VERANDERENDE WERELD
- 1.2. TOEGANG TOT ADEQUATE HUISVESTING: EEN UNIVERSEEL MENSENRECHT ONDER INTERNATIONAAL RECHT
- 1.3. UITDAGINGEN MET BETREKKING TOT DE INSTITUTIONELE OPVANG VAN MIGRANTEN EN GOEDE PRAKTIJKEN
- 1.4. SOCIALE WONINGEN, CO-HOUSING, SOCIALE HUISVESTING, OPKNAPPEN VAN ONGEBRUIKTE PUBLIEKE EIGENDOMMEN, HUURCONTROLE
- 1.5. PARTNERSCHAPPEN MET NON-PROFITORGANISATIES
- 1.6. HOE POLITIEKE POLARISATIE EN RACISME AANPAKKEN?

2. COMMUNITY SPONSORSHIP (CS) PROMOTEN OP NATIONAAL NIVEAU

- 2.1. VOORBEELDEN VAN SUCCESVOLLE (EN DUURZAME) CS-PROGRAMMA'S
- 2.2. HOE COMMUNITY SPONSORSHIP ONDERSTEUNEN, FACILITEREN EN MOBILISEREN?
 - a. Huisvestingssteun
 - b. Steun voor hervestiging (humanitaire corridors)
- 2.3. HOE ORGANISATIES SELECTEREN?
- 2.4. WELKE FINANCIERING IS BESCHIKBAAR OP EU-NIVEAU?



3. INCLUSIEVE HUISVESTING VOOR GEDWONGEN MIGRANTEN OP REGIONAAL NIVEAU

- 3.1. WAT IS DE TAAK VAN REGIONALE AGENTSCHAPPEN VOOR SOCIALE WONINGEN?
- 3.2. HINDERNISSEN BIJ DE TOEGANG TOT SOCIALE WONINGEN VOOR GEDWONGEN MIGRANTEN EN MOGELIJKE OPLOSSINGEN
- 3.3. SUBSIDIES, VOUCHERS EN ANDERE STEUN VOOR HUURDERS

4. DE TOEGANG TOT HUISVESTING OP GEMEENTELIJK NIVEAU VERBETEREN

- 4.1. WAT KAN EEN BURGEMEESTER DOEN?
- 4.2. GEBREK AAN GEGEVENS: PARAATHEID VOOR HET BEHEER VAN SYSTEMEN EN OPVANGPLAATSEN
- 4.3. HOE KUNNEN LOKALE VORMEN VAN COMMUNITY SPONSORSHIP WORDEN ONDERSTEUND EN GESTIMULEERD?
- 4.4. HOE VERHUURDERS EN WOONACTOREN ENGAGEREN
- 4.5. HOE ONTHAALGROEPEN MONITOREN EN ONDERSTEUNEN





1.

BESTAAT ER EEN RECHT OP HUISVESTING?

1.1. PARAAATHEID IN EEN VERANDERENDE WERELD

De wereld verandert snel op sociaal, economisch en ecologisch vlak. Dat zorgt voor nieuwe problemen, waardoor oude manieren om aan de behoeften van mensen te voldoen vaak niet meer goed werken. De overheid speelt hierbij een belangrijke rol. Zij moet helpen om deze veranderingen in goede banen te leiden en ervoor zorgen dat de gevolgen, zoals ongelijkheid of andere negatieve effecten, beperkt blijven. Zowel verkozen als benoemde overheidsmedewerkers hebben op verschillende niveaus de taak om te zorgen voor belangrijke diensten en voorzieningen die mensen nodig hebben om goed te kunnen leven. Daarom is de steun van overheidsinstellingen hard nodig. Tegelijkertijd laat het maatschappelijk middenveld – zoals buurtorganisaties, burgers en andere groepen – vaak zien dat zij ook veel kunnen bijdragen met creatieve en vernieuwende ideeën.

Deze toolkit is bedoeld voor ambtenaren, overheidsmedewerkers, verkozen ambtenaren, burgemeesters en anderen die betrokken zijn bij het vormgeven van overheidsbeleid en -maatregelen. Het biedt ideeën en aanbevelingen om de toegang tot huisvesting voor kwetsbare bevolkingsgroepen, in het bijzonder gedwongen migranten, te verbeteren. In dit verband worden Community Sponsorship-programma's erkend als een doeltreffende aanpak voor de integratie van migranten in opvangsamenlevingen en als een haalbaar alternatief voor gecentraliseerde opvangsystemen¹. Hoewel ze niet altijd veel middelen hebben en verandering lastig kan zijn, kunnen beleidsmakers en uitvoerders in lokale overheden toch echt verschil maken. Ze kunnen samenwerken met groepen uit de samenleving, zoals buurtorganisaties of vrijwilligersgroepen, om samen oplossingen te bedenken voor mondiale problemen. Ook kunnen ze de kracht van hun eigen gemeenschap versterken en succesvolle ideeën die lokaal zijn ontstaan, breder toepassen. Opleidingen en goed lesmateriaal zijn daarbij belangrijk om nieuwe manieren van werken te ontwikkelen en deze uitdagingen aan te pakken. Het principe van subsidiariteit betekent dat beslissingen zoveel mogelijk op lokaal niveau worden genomen. Voor ambtenaren is dit een belangrijk hulpmiddel. Zij hebben de taak om hun gemeenschap eerlijk, doeltreffend en met integriteit te ondersteunen. Daarbij moeten zij zorgen dat het nationale beleid goed wordt uitgevoerd op een manier die past bij de lokale situatie. Dat is een flinke uitdaging. Toch zetten wereldwijd veel mensen zich hiervoor in, vaak met inspiratie uit goede voorbeelden en oplossingen uit andere plekken. Deze toolkit wil helpen door bestaande kennis en ervaringen te delen, zodat ambtenaren hun werk beter kunnen doen.

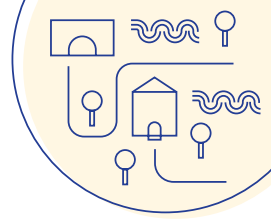


QUOTE UIT INTERVIEWS DIE ZIJN AFGENOMEN TIJDENS DE KWALITATIEVE ANALYSE IN HET KADER VAN HET RISE-PROJECT

De staat moet weer echt een staat worden, waarbij politiek en beleid weer centraal staan - zeker als het gaat om sociaal debat, dat nu vaak naar de achtergrond verdwijnt. Tegelijkertijd geloof ik sterk in wederzijdse hulp als manier van leven en activering. Bepaalde rechten moeten toegankelijk en afdwingbaar zijn, maar het leven van mensen hangt niet alleen daarvan af. Wat echt verschil maakt, is een netwerk van onderlinge steun, dat we kunnen opbouwen en dat leidt tot een ander bewustzijnsniveau, vooral in een samenleving met zoveel verschillende achtergronden.

(W_V&O 2B)



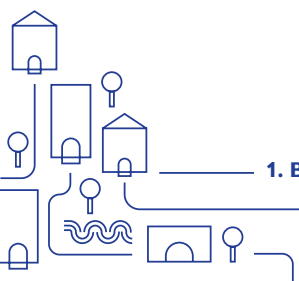
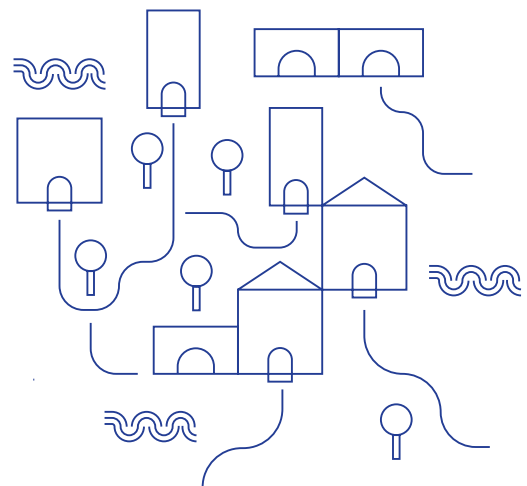


1.2. TOEGANG TOT ADEQUATE HUISVESTING: EEN UNIVERSEEL MENSENRECHT ONDER INTERNATIONAAL RECHT

In de **resolutie van het Europees Parlement van 2021 over toegang tot fatsoenlijke en betaalbare huisvesting voor iedereen** wordt gewezen op de gestage toename van dakloosheid in alle landen van de Unie en op de plicht van alle staten om dakloosheid te voorkomen. Eind 2024 benoemde de Europese Commissie een nieuwe commissaris voor huisvesting, waaruit het belang blijkt dat aan het onderwerp wordt gehecht op het niveau van de Unie². Huisvesting maakt ook deel uit van een consensusdocument zoals de Duurzame Ontwikkelingsdoelen (SDG)³.

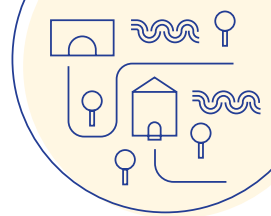
Hoewel niet alle landen huisvesting expliciet als een fundamenteel mensenrecht erkennen in hun grondwet, bevestigen veel internationale verdragen die door de EU-lidstaten zijn ondertekend dit recht wel. Bijvoorbeeld, de **Universele Verklaring van de Rechten van de Mens** (1948) en het **Internationaal Verdrag inzake Economische, Sociale en Culturele Rechten** (1966) erkennen beide het recht op adequate huisvesting.⁴ Deze documenten benadrukken dat huisvesting essentieel is voor een toereikende levensstandaard en door alle ondertekenende staten moet worden beschermd en bevorderd. In dit opzicht zijn internationale mensenrechten een belangrijk instrument om overheidsambtenaren en beleidsmakers te ondersteunen in hun poging om het recht op degelijke en betaalbare huisvesting voor iedereen te implementeren. Hoewel de binnenlandse implementatie van internationale mensenrechtenwetgeving soms te kampen heeft met uitdagingen en vertragingen, spelen lokale ambtenaren een cruciale rol in het bevorderen van het juiste beleid om internationale verdragen en conventies over mensenrechten, waaronder huisvestingsrechten, na te leven. Sinds **de Conventie van Genève** van 1951⁵, waarin staat dat de overheid vluchtelingen een behandeling moet geven “die zo gunstig mogelijk is” en in ieder geval “niet minder gunstig dan die welke in het algemeen aan vreemdelingen in dezelfde omstandigheden wordt gegeven”, hebben verschillende verdragen en internationale initiatieven zich beziggehouden met de implementatie van het recht op huisvesting voor vluchtelingen. Het Verdrag tegen rassendiscriminatie van 1965⁶, het Internationaal Verdrag inzake economische, sociale en culturele rechten van 1966⁷, het Verdrag inzake de bescherming van de rechten van migrerende werknemers en hun gezinnen van 1990⁸, evenals het EU-Handvest van de rechten van de mens van 2002⁹, bepalen allemaal dat de toegang tot huisvesting moet worden gegarandeerd en dat de staten de plicht hebben om de uitvoering ervan te overzien.

Een belangrijk instrument van het internationaal recht is het **Facultatief Protocol bij het Internationaal Verdrag inzake economische, sociale en culturele rechten**¹⁰, dat alle EU-lidstaten hebben geratificeerd en dat de mogelijkheid biedt om individuele mededelingen in te dienen namens elke persoon die meent te lijden onder een schending van zijn huisvestingsrechten - bijvoorbeeld een uitzetting - die het Comité zeer snel (drie tot vier dagen) analyseert. De commissie heeft de mogelijkheid om voorlopige maatregelen te vragen om onherstelbare schade te voorkomen. Sociaal werkers, bemiddelaars, ambtenaren hebben de mogelijkheid om dit instrument te gebruiken en te verspreiden om de implementatie van internationale mensenrechten in hun lokale context te bevorderen.



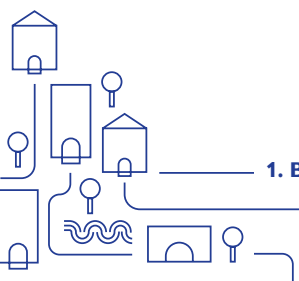
1. BESTAAT ER EEN RECHT OP HUISVESTING?

COMMUNITY SPONSORSHIP: WAT KAN IK DOEN ALS IK EEN AMBTENAAR BEN?



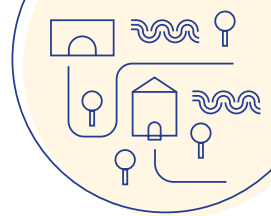
HULPMIDDELEN VOOR BELEIDSMAKERS BIJ HET ONTWERPEN VAN HUISVESTINGSBELEID

- Januari 2021: Resolutie van het Europees Parlement “Toegang tot behoorlijke en betaalbare huisvesting voor iedereen”:
[https://www.europarl.europa.eu/RegData/etudes/ATAG/2024/762414/EPRS_ATA\(2024\)762414_EN.pdf](https://www.europarl.europa.eu/RegData/etudes/ATAG/2024/762414/EPRS_ATA(2024)762414_EN.pdf)
- September 2023: Instrumenten om leegstaande woningen aan te pakken
<https://www.housingeurope.eu/resource-1823/tools-to-deal-with-vacant-housing>
- Augustus 2023: The state of housing in Europe, rapport:
<https://build-up.ec.europa.eu/en/resources-and-tools/publications/state-housing-europe-2023-report-published>
- Oktober 2024: Zorgen voor duurzame, fatsoenlijke en betaalbare huisvesting in heel Europa:
[https://www.europarl.europa.eu/RegData/etudes/ATAG/2024/762414/EPRS_ATA\(2024\)762414_EN.pdf](https://www.europarl.europa.eu/RegData/etudes/ATAG/2024/762414/EPRS_ATA(2024)762414_EN.pdf)
- Richtlijnen voor investeerders over mensenrechten:
<https://make-the-shift.org/investor-guidelines/>
- Europese gids voor de “Huisvesting eerst”-aanpak:
<https://housingfirsteurope.eu/what-is-hf/housing-first-guide/>
- UN Habitat III 2016 “New Urban Agenda”:
<https://habitat3.org/wp-content/uploads/NUA-English.pdf>
- Economische Commissie voor Europa van de VN, Het Handvest van Genève over duurzame huisvesting:
https://unece.org/fileadmin/DAM/hlm/documents/Publications/UNECE_Charter_EN.pdf
- Affordable Housing in Cities:
<https://www.google.com/maps/d/viewer?mid=1RcxrQ2QqfgUAU9Pw3EkuLOYDyJw&hl=en&ll=54.19519188013172%2C19.702588849999977&z=6>



1. BESTAAT ER EEN RECHT OP HUISVESTING?

COMMUNITY SPONSORSHIP: WAT KAN IK DOEN ALS IK EEN AMBTENAAR BEN?



1.3. UITDAGINGEN MET BETREKKING TOT DE INSTITUTIONELE OPVANG VAN MIGRANTEN EN GOEDE PRAKTIJKEN

Veel Europese landen benaderen internationale migratie en asiel nog steeds als een noodsituatie, die gekenmerkt wordt door een plotselinge en onvoorspelbare toestroom van mensen. Als gevolg van de dalende demografische trend in de EU, de toenemende vraag naar arbeidsmobiliteit om tekorten aan arbeidskrachten op te vangen en de onstabiele geopolitieke scenario's is het duidelijk dat de lidstaten in de nabije toekomst te maken zullen blijven krijgen met migratiestromen. Veel nieuwkomers in heel Europa zijn nog steeds ondergebracht in tijdelijke kampen en faciliteiten die vaak in afgelegen gebieden liggen en soms geen toegang hebben tot essentiële diensten, die cruciaal zijn voor de integratie in hun nieuwe gemeenschappen. Deze situatie kan de kloof tussen lokale samenlevingen en gedwongen migranten vergroten en mogelijk racisme en vooroordelen in de hand werken.

Veel EU-lidstaten proberen de overstap te maken van een gecentraliseerd noodopvangsysteem naar meer lokale initiatieven die vanuit het maatschappelijk middenveld uitgaan. Een goed voorbeeld hiervan is het Italiaanse "SAI, Sistema di Accoglienza e Integrazione". Dit systeem draait om gedecentraliseerde opvang van vluchtelingen en wordt structureel beheerd door lokale gemeenten. Centraal staat niet alleen de opvang, maar ook de integratie van vluchtelingen.

Gemeenten ontvangen hiervoor fondsen van de nationale overheid en werken nauw samen met organisaties uit de derde sector, vaak sociale coöperaties. Samen beheren zij de SAI-voorzieningen en houden ze toezicht op de kwaliteit ervan. Gemeenten stellen vaak openbare woningen ter beschikking, waardoor er meer budget overblijft voor professionele ondersteuning, zoals psychologen, begeleiders, maatschappelijk werkers en taaldocenten.

Vooral SAI-centra in afgelegen gebieden spelen een sleutelrol. Ze zorgen niet alleen voor vluchtelingenopvang, maar dragen ook bij aan het nieuw leven inblazen van verlaten dorpen en het herstel van lokale economieën¹¹. Hoewel het SAI-systeem de laatste jaren te maken heeft met forse bezuinigingen, blijft het een inspirerend voorbeeld van hoe overheidsopvang decentraal én structureel kan worden georganiseerd.¹²

QUOTE UIT INTERVIEWS DIE ZIJN AFGENOMEN TIJDENS DE KWALITATIEVE ANALYSE IN HET KADER VAN HET RISE-PROJECT

Een van de tekortkomingen van het SAI-systeem is dat het erg afhankelijk is van de lokale middelen - zowel van de gemeenten als van de werknemers zelf. Een SAI-manager die we hebben geïnterviewd, gaf toe dat "onze beste bron onze werknemers zijn", waaruit blijkt dat SAI er vooral in slagen om de verwachte resultaten van inclusie en emancipatie te behalen via de persoonlijke netwerken van de werknemers zelf, en niet via de structurele middelen van het systeem.

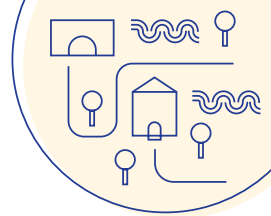
"Er zijn geen echte oplossingen, geen plannen of beleidsmaatregelen om het huisvestingsprobleem van arbeiders structureel aan te pakken. Af en toe zijn er losse initiatieven, vooral om de indruk te wekken dat beleidsmakers het probleem serieus nemen, maar structurele oplossingen blijven uit."

(AC 3)

1. BESTAAT ER EEN RECHT OP HUISVESTING?

COMMUNITY SPONSORSHIP: WAT KAN IK DOEN ALS IK EEN AMBTENAAR BEN?

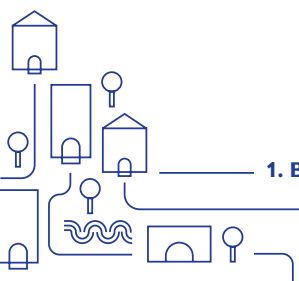


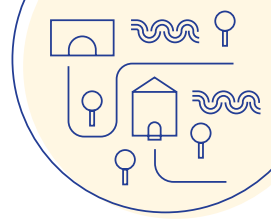


1.4. SOCIALE WONINGEN, COHOUSING, OPKNAPPEN VAN ONGEBRUIKTE PUBLIEKE EIGENDOMMEN, HUURCONTROLE

Door nieuwe benaderingen van huisvesting krijgen beleidsmakers meer mogelijkheden om de toegang tot woonruimte voor nieuwkomers te verbeteren. Dit zijn enkele praktische voorbeelden:

- Het is belangrijk om te begrijpen dat het **marktsysteem niet in staat is geweest** om iedereen van huisvesting te voorzien (“er is sprake van marktfalen op het gebied van huisvesting”, volgens het Europees Economisch en Sociaal Comité¹³); overheidsinterventie is cruciaal om woonrechtvaardigheid te bereiken en fatsoenlijke huisvesting voor iedereen toegankelijk te maken.
- Ambtenaren moeten zich echter ook richten op de **tekortkomingen van het huidige systeem van sociaal wonen**. De huidige aanpak van sociale woningen is gebaseerd op het idee dat alleen huishoudens met de laagste inkomens moeten worden opgenomen; een nieuwe aanpak kan een herstructurering van de financiering inhouden om verschillende sectoren van de bevolking op te nemen, bijvoorbeeld door verschillende vormen van kwetsbaarheid te identificeren: vrouwen, jongeren, mensen die werken maar toch in armoede leven, werklozen en gedwongen migranten.¹⁴
- De “**Housing first**”-aanpak om dakloosheid te verminderen betekent een verschuiving van het ondersteunen van daklozen door middel van sociaal werk en diensten naar het voorrang geven aan het toewijzen van huisvesting als een voorwaarde om de toestand van dakloosheid te overwinnen. “Huisvesting eerst” erkent huisvesting als een voorwaarde voor de waardigheid van de persoon, sociale integratie, autonomie en voor de vervulling van alle andere behoeften. De aanpak bleek al meermaals succesvol.¹⁵
- Vormen van **co-housing**, coöperatieve huisvesting, community land trusts en andere gedeelde woonmodellen werden al genoemd in de VN-agenda voor stedelijke ontwikkeling (“New Urban Agenda”, 2016).¹⁶ Ze bieden mogelijkheden om woonruimte efficiënter te benutten én bewoners meer zeggenschap te geven over hun leefomgeving. In veel EU-landen lopen momenteel kleinschalige experimenten met co-housing.¹⁷ Toch blijkt het in sommige landen lastig om zulke projecten van de grond te krijgen, juist vanwege het ontbreken van duidelijke regelgeving. Daarom is het belangrijk dat co-housing actief wordt ondersteund en gereguleerd door de overheid.
- Veel EU-lidstaten bezitten woningen **die niet worden gebruikt**, die leeg staan en die kunnen worden gebruikt voor sociale noden zoals de opvang van vluchtelingen. Ambtenaren kunnen zich bezighouden met het in kaart brengen en verzamelen van gegevens over deze faciliteiten, de kosten voor het opknappen ervan en de mogelijkheden om ze te gebruiken.
- In verschillende EU-steden, zoals Parijs, is recent huurcontrole ingevoerd om huurprijzen betaalbaar te houden voor iedereen. Ook in andere lidstaten en regio’s wordt dit beleid opnieuw besproken. Hoewel huurcontrole jarenlang op weinig steun kon rekenen onder economen, groeit nu de erkenning dat het een van de meest doeltreffende middelen kan zijn om betaalbare en fatsoenlijke huisvesting voor iedereen te waarborgen. Dit beleid sluit aan bij de resolutie van het Europees Parlement “*Toegang tot behoorlijke en betaalbare huisvesting voor iedereen*” (2021). Daarin wordt benadrukt dat overheden hun verantwoordelijkheid niet nakomen als ze de vastgoedmarkt en financiële actoren ongemoeid laten, terwijl mensen geen toegang hebben tot betaalbare en passende woningen (art. 49).¹⁸





1.5. PARTNERSCHAPPEN MET NON-PROFIT ORGANISATIES

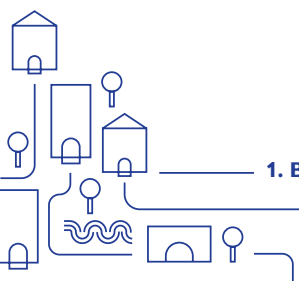
Veel steden en overheden, die te maken hebben met tekortkomingen in zowel particuliere als openbare huisvesting, hebben publiek-private partnerschappen (PPP's) opgezet om huisvesting voor mensen in nood te regelen, terwijl ze ook winst voor investeerders mogelijk maken. Enkele belangrijke punten over PPP's:

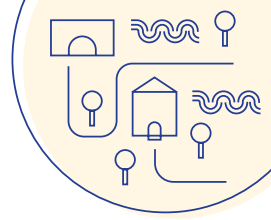
- Sommige zeer functionele voorzieningen voor de opvang van nieuwkomers worden beheerd door publiek-private partnerschappen (een daarvan is het bovengenoemde voorbeeld van het Italiaanse gedecentraliseerde opvangsysteem SAI). Bij de meest succesvolle zijn echter over het algemeen geen private partijen met winstoogmerk betrokken, maar alleen non-profitorganisaties.
- PPP's kunnen riskante ondernemingen zijn wanneer ze gebaseerd zijn op het privatiseren van de winst en het socialiseren van het verlies. De mislukking van het Britse "Carillion" heeft een nieuw licht geworpen op de noodzaak om PPP-modellen te combineren met ondernemingen met winstoogmerk¹⁹.
- Tegelijkertijd beschikken grassroots en non-profitorganisaties vaak over kennis van het gebied en van lokale netwerken, die van cruciaal belang kunnen zijn voor het structureren van vormen van steun aan gedwongen migranten die inclusie in lokale samenlevingen kunnen garanderen. Dit is de basis van Community Sponsorship, die we hieronder zullen behandelen.
- Er kunnen ook afspraken worden gemaakt met grotere en particuliere verhuurders. De overheid kan verhuurders en eigenaars aanmoedigen om huizen voor gedwongen migranten te verhuren tegen betaalbare huurprijzen door een gunstig fiscaal beleid goed te keuren. Elk partnerschap of stimuleringsmaatregel moet in detail worden bestudeerd, om overheidsmiddelen efficiënt te gebruiken en het beste voor een groter deel van de mensen mogelijk te maken.
- Publieke middelen die overheidsinstellingen aan deze projecten kunnen toevertrouwen zijn niet alleen van economische aard. Overheidsfunctionarissen kunnen faciliteiten, diensten, gegevens en zelfs reputatie aanbieden. Innovatief beleid impliceert een slimme zoektocht naar middelen die het mogelijk maken om bestaande beperkingen om te zetten in sociale verandering.

QUOTE UIT INTERVIEWS DIE ZIJN AFGENOMEN TIJDENS DE KWALITATIEVE ANALYSE IN HET KADER VAN HET RISE-PROJECT

Het hele vraagstuk van de opvang van migranten en het beleid voor sociale integratie is een verhaal van grote tekortkomingen en ernstige hiaten [...]. In theorie heeft een migrant die naar Italië komt recht op toegang tot publieke steun en sociale werkers, maar in de praktijk blijkt dit vaak niet het geval [...]. Wat Italië typisch kenmerkt, is dat er geen civiele actie of overheidsplannen zijn om discriminerend gedrag tegen te gaan. Ik heb het dan over discriminerende praktijken die door de overheid zelf worden toegepast, zoals de vereiste dat je een aantal jaren legaal in Italië moet hebben gewoond om toegang te krijgen tot sociale huisvesting.

(EP 2)





1.6. HOE POLITIEKE POLARISATIE EN RACISME AANPAKKEN

In een wereld waarin migratie een steeds complexer en veranderlijker thema is, biedt het verbeteren van de toegang tot huisvesting voor migranten zowel kansen als uitdagingen voor burgemeesters en beleidsmakers. Proactief beleid op dit vlak vraagt om het balanceren van uiteenlopende meningen, maar draagt tegelijk bij aan meer inclusiviteit, empathie en gemeenschapsvorming. Veel leiders erkennen het belang van een gastvrije en ondersteunende omgeving, maar worden daarbij geconfronteerd met politieke gevoeligheden. Hun inzet voor waardigheid en gelijke kansen voor iedereen staat soms onder druk in het publieke debat. Omdat nieuwkomers vaak niet deelnemen aan verkiezingen, vormen ze geen electorale prioriteit. Politici die zich toch inzetten voor betere toegang tot huisvesting en diensten voor deze groep, lopen het risico weggezet te worden als overdreven 'pro-migrant' in plaats van 'pro-lokaal'. Ze kunnen worden beschuldigd van politieke correctheid of van het voortrekken van migranten ten koste van hun eigen burgers — met name werkende mensen in armoede en belastingbetalers die het economisch moeilijk hebben.

In heel Europa hebben discussies over migratie soms tot gepolariseerde standpunten geleid, waarbij sommigen zich concentreerden op de uitdagingen in verband met vluchtelingen en asielzoekers. **EU-rapporten over racisme** leggen in detail de groei van deze standpunten uit, die in sommige gevallen een vruchtbare bodem hebben gecreëerd voor haatzaaiende taal en zelfs haatmisdrijven, vooral tegen immigranten, Roma, mensen met een donkere huidskleur of moslimminderheden; zelfs overheidsfunctionarissen hebben zich in sommige gevallen schuldig gemaakt aan racistische profilering of xenofobe acties²⁰. Veel EU-projecten zijn gericht op de aanpak van haatzaaien, **nepnieuws en samenzweringstheorieën**, die de beeldvorming over migranten verslechteren²¹.

Om dit tegen te gaan, lopen er in de EU tal van projecten die zich richten op het bestrijden van haatspraak, nepnieuws en complottheorieën, die vaak een negatief beeld van migranten in stand houden of versterken.

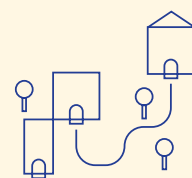
Het kan lastig zijn om deze complexe situatie het hoofd te bieden, zeker nu sociale media de verdeeldheid verder aanwakkeren. Toch kiezen veel werknemers in de publieke sector ervoor om de kwestie met zorg en bedachtzaamheid te benaderen. Zij streven ernaar om op een empathische en verbindende manier in te spelen op de behoeften van gedwongen migranten, terwijl ze oog houden voor de uiteenlopende opvattingen binnen de gemeenschappen die zij dienen. Hun inzet blijft gericht op het bevorderen van inclusie, wederzijds respect en steun voor ieder individu, ongeacht achtergrond of afkomst.



TIPS

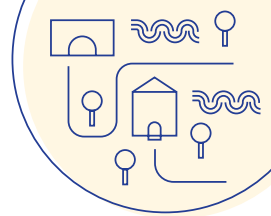
HOE SCHADELIJKE RETORIEK OVER MIGRANTEN AAN TE PAKKEN EN TE VOORKOMEN²²

- Antidiscriminatiebeleid implementeren: Stel een duidelijk beleid op dat haatspraak verbiedt in alle openbare ruimtes, inclusief online platforms, openbare voorzieningen en overheidsgebouwen.

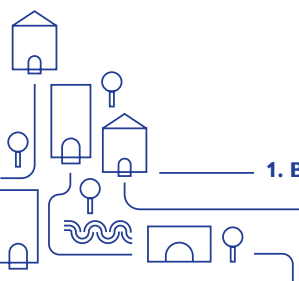
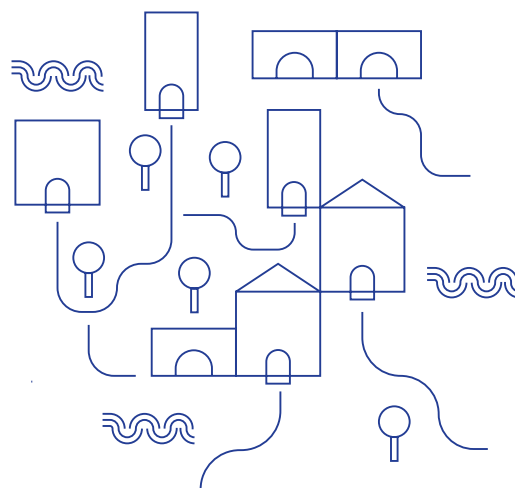
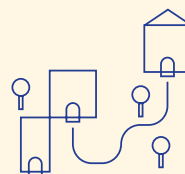


1. BESTAAT ER EEN RECHT OP HUISVESTING?

COMMUNITY SPONSORSHIP: WAT KAN IK DOEN ALS IK EEN AMBTENAAR BEN?



- Inclusive verhalen promoten: Ontwikkelen en verspreiden positieve verhalen over gedwongen migranten via publiekscampagnes, gemeenschapsevenementen en lokale media. Benadruk de bijdragen van nieuwkomers aan de gemeenschap.
- Samenwerken met lokale gemeenschappen: Bevorder de dialoog tussen migranten en de lokale bevolking via gemeenschapsvergaderingen, culturele uitwisselingsprogramma's en samenwerkingsprojecten. Dit helpt wederzijds begrip te kweken en vermindert vooroordelen.
- Monitor en reageer op online haatuitingen: Tools voor het monitoren van sociale media gebruiken om online haatspraak te detecteren en aan te pakken. Werk samen met technologiebedrijven om schadelijke inhoud te rapporteren en te verwijderen.
- Zorg voor training voor ambtenaren: Trainingsprogramma's aanbieden voor gemeentepersoneel over het herkennen en aanpakken van haatdragende taal. Dit omvat het begrijpen van het wettelijke kader en het ontwikkelen van vaardigheden voor effectieve communicatie en interventie.
- Slachtoffers van haatdragende taal ondersteunen: Ondersteunende diensten opzetten voor personen die het doelwit zijn van haatspraak, waaronder juridische bijstand, counseling en veilige meldingsmechanismen.
- Samenwerken met ngo's en gemeenschapsorganisaties: Werk samen met non-profits en gemeenschapsgroepen die zich bezighouden met antiracisme en de ondersteuning van gedwongen migranten. Deze organisaties kunnen waardevolle inzichten en middelen verschaffen.



1. BESTAAT ER EEN RECHT OP HUIJVESTING?

COMMUNITY SPONSORSHIP: WAT KAN IK DOEN ALS IK EEN AMBTENAAR BEN?



2.

COMMUNITY SPONSORSHIP (CS) PROMOTEN OP NATIONAAL NIVEAU

2.1. VOORBEELDEN VAN SUCCESVOLLE (EN DUURZAME) CS-PROGRAMMA'S

Community Sponsorship is een gezamenlijke aanpak waarbij inwoners van het opvangland vrijwillig sociale, praktische en emotionele ondersteuning bieden. Deze vorm van betrokkenheid bevordert de integratie van personen met internationale bescherming en vormt tegelijkertijd een waardevolle aanvulling op de integratiemaatregelen die door de overheid worden aangeboden.²³

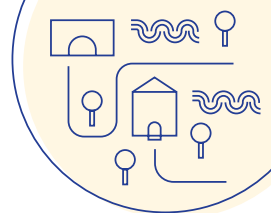
Community Sponsorship-programma's kunnen worden opgestart door een verscheidenheid aan entiteiten, waaronder officiële organisaties, culturele verenigingen, religieuze gemeenschappen, politieke netwerken en informele groepen vrienden of collega's die ervoor kiezen om hun inspanningen te formaliseren om de integratie van een of meer nieuwkomers te ondersteunen. Een primaire activiteit van deze programma's is vaak het verzekeren van huisvesting, hetzij in een gezinswoning of via andere accommodaties die via connecties in de gemeenschap zijn geïdentificeerd. Community Sponsorship programma's vormen een aanvulling op de officiële hervestigingsprogramma's en zijn in de eerste plaats gericht zijn op personen die internationale bescherming genieten en die naar Europa willen reizen. Maar ook andere gemeenschapsinitiatieven kunnen ondersteuning bieden aan migranten met verschillende verblijfsstatussen die al in Europa wonen. Bij beide soorten initiatieven worden maatschappelijke organisaties, non-profitorganisaties en privépersonen betrokken om het officiële opvangsysteem te verbeteren en zo gedwongen migranten te helpen om zich permanent en onafhankelijk in het gastland te vestigen. Deze initiatieven zijn ook afhankelijk van de deelname van maatschappelijke organisaties.

De EU heeft gereageerd op de wereldwijde roep om een flexibeler, duurzamer en opener systeem voor de opvang van migranten, precies door institutionele steun te geven aan Community Sponsorship. Deze toolkit is ook het resultaat van een dergelijke inspanning.

Voor ambtenaren houdt het ondersteunen van Community Sponsorship het volgende in:

- **Experimenteren met publiek-private partnerschappen** die verder reiken dan de traditionele samenwerkingen met commerciële of non-profitorganisaties die specifieke diensten aan de overheid leveren. Door deze partnerschappen te koppelen aan Community Sponsorship-programma's ontstaat de mogelijkheid om sterkere verbindingen te leggen met het maatschappelijk middenveld. Dit middenveld kan actief zijn in domeinen waar de overheid minder aanwezig is of extra ondersteuning nodig heeft.
- **Indirecte steun bieden aan nieuwkomers** zonder directe permanente kosten voor de overheid, en wel in de vorm van steun aan lokale gemeenschappen die interesse tonen in het steunen van gedwongen migranten. Migrant die geïntegreerd zijn in lokale gemeenschappen zijn veel minder kwetsbaar voor racisme en discriminatie en helpen negatieve stereotypen over migranten en asielzoekers tegen te gaan.
- **Eigen gemeenschappen helpen en versterken** door individualistisch gedrag, dat leidt tot versplintering en het afschuiven van lokale problemen op migranten of andere 'buitenstaanders', actief tegen te gaan. Dit doen ze door het succes te tonen van concrete, lokaal ontwikkelde initiatieven. Zo ontstaat er een cultuur van inclusie en diversiteit die niet alleen in woorden, maar vooral in daden wordt uitgedragen. Vanuit de praktijk laten ze zien dat solidariteit wél werkt bij het aanpakken van zowel lokale als wereldwijde uitdagingen.

Community Sponsorship kan ook helpen **om verschillende onderdelen van de samenleving** die misschien gescheiden of zelfs tegenstrijdig zijn, **samen te brengen** voor een gemeenschappelijke actie en een gemeenschappelijk goed.

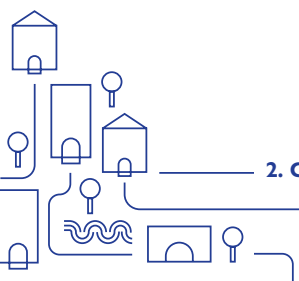
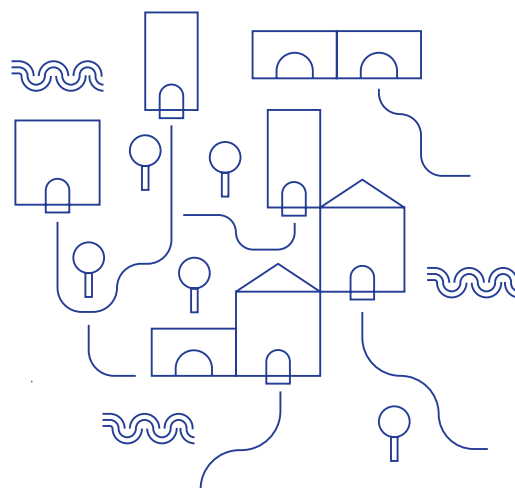
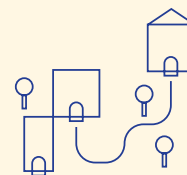


TIPS

PUBLIEKE FINANCIERING GASTGEZIN VOOR VLUCHTELINGEN, EEN CASUS UIT TURIJN

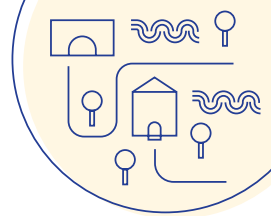
Het Ufficio Pastorale Migranti in Turijn²⁴, Italië, heeft een succesvolle mix gecreëerd tussen Community Sponsorship en openbare opvangfaciliteiten onder de naam “Rifugio diffuso” (wijdverspreide opvang). Met de hulp van 25 lokale gezinnen die vluchtelingen kunnen opvangen, heeft het een officieel opvangcentrum opgezet dat wordt gefinancierd door de staat (binnen het SAI-systeem) en dat gebruik maakt van overheidsfondsen voor vluchtelingen om hen en de gezinnen die hen opvangen te ondersteunen.

Het project heeft de aandacht gekregen van de gemeenteraad van Turijn, die het heeft uitgebreid tot de opvang van studentvluchtelingen. De gezinnen worden gedurende het hele project getraind en begeleid.



2. COMMUNITY SPONSORSHIP (CS) PROMOTEN OP NATIONAAL NIVEAU

COMMUNITY SPONSORSHIP: WAT KAN IK DOEN ALS IK EEN AMBTENAAR BEN?



2.2. HOE COMMUNITY SPONSORSHIP ONDERSTEUNEN, FACILITEREN EN MOBILISEREN

a. Huisvestingssteun voor hervestigde migranten

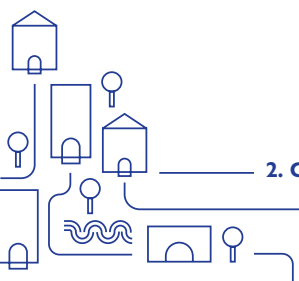
De meest voorkomende vorm van Community Sponsorship biedt steun, vooral in de vorm van huisvesting, aan mensen die al in het ontvangende land zijn, het administratieve proces al hebben doorlopen en hun tijd in officiële opvangvoorzieningen doorbrengen. Een organisatie selecteert de migranten die baat kunnen hebben bij het project, kiest de onthaalgroepen, zorgt voor training en brengt de groepen bij elkaar. Daarna houdt men toezicht op de voortgang van de samenwerking. Community Sponsorship is meestal tijdelijk en richt zich op het bereiken van autonomie, vooral op het gebied van huisvesting.

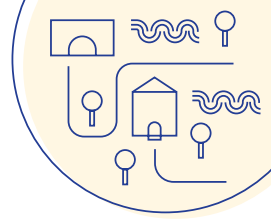


VOORBEELD

COMMUNITY SPONSORSHIP IN BELGIË, BINNEN HET KADER VAN HERVESTIGING

Dit programma, dat in 2020 van start ging en wordt gecoördineerd door Fedasil en Caritas International, heeft als doel de legale vluchtroutes te diversifiëren, de deskundigheid van het maatschappelijk middenveld te versterken, een positief beeld van vluchtelingen te bevorderen en de integratie te stimuleren door de betrokkenheid van de gemeenschap. Kwetsbare vluchtelingen, geselecteerd door de UNHCR en het Belgische Commissariaat-generaal voor de Vluchtelingen en de Staatlozen (CGVS), worden gekoppeld aan onthaalgroepen van ten minste vijf burgers. Deze groepen bieden huisvesting, helpen bij de vestiging en ondersteunen de integratie gedurende een jaar, inclusief financiële steun voor de eerste kosten. Meestal betalen de onthaalgroepen de huurwaarborg en de eerste nutsvoorzieningen. Hiervoor kunnen ze deels rekenen op het programmabudget, wat bijdraagt aan de duurzaamheid en effectiviteit van het project. Het succes van dit Community Sponsorship-programma kan worden toegeschreven aan vier belangrijke factoren: 1) Persoonlijke ondersteuning, wat leidt tot betere integratie-uitkomsten; 2) Een positiever imago van vluchtelingen binnen de lokale gemeenschap; 3) Legale en veilige migratieroutes; 4) Verhoogde kwaliteit van de ondersteuning door een gezamenlijke aanpak. Tot nu toe hebben 17 onthaalgroepen 81 hervestigde vluchtelingen geholpen.





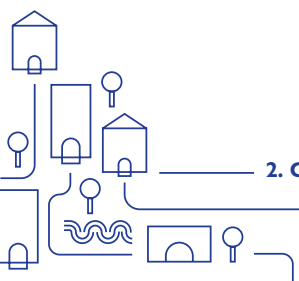
b. Steun voor hervestiging (humanitaire corridors)

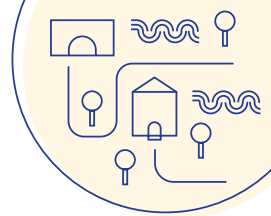
Humanitaire corridors zijn een vorm van Community Sponsorship die fungeert als aanvullend traject voor het aanvragen van asiel bij de EU²⁵. In plaats van de trage weg van asielaanvragen bij ambassades of gevaarlijke reizen zonder papieren om asiel aan te vragen op Europese bodem, worden mensen die asiel nodig hebben door non-profitorganisaties die in derde landen werken (bijvoorbeeld Afghaanse vluchtelingen in Iran of Somalische vluchtelingen in Ethiopië) bij UNHCR en de ambassades gesignaleerd. UNHCR certificeert de selectie en de nationale autoriteiten stemmen in met de reis, op basis van het feit dat de organisaties volledig zorgen voor alle behoeften van de mensen die Europa zullen bereiken. De organisaties mobiliseren dus hun eigen middelen om accommodatie en alle nodige diensten te vinden voor de integratie van de begunstigden in de lokale context.

Duizenden mensen zijn de afgelopen jaren vanuit derde landen via humanitaire corridors naar Italië²⁶ en België²⁷ verhuisd. Andere regeringen overwegen de mogelijkheid om soortgelijke kanalen te openen. Ondertussen worden andere vormen van corridors geactiveerd, zoals **universitaire corridors en aanvullende arbeidstrajecten** om de komst van studentenvluchtelingen of werkende vluchtelingen die al in contact staan met werkgevers in Europa te vergemakkelijken²⁸. Dit is bijvoorbeeld het geval voor het project Displaced Talent for Europe (DT4E), geïnitieerd door IOM, dat de tekorten op de arbeidsmarkt in Europa wil aanpakken door ontheemde personen in contact te brengen met vacatures. Dit project richt zich op geschoolde professionals die hun huis hebben moeten ontvluchten vanwege conflicten, vervolging of mensenrechtenschendingen. DT4E vergemakkelijkt de migratie van deze geschoolde mensen uit landen als Jordanië en Libanon naar Europese landen als België, Frankrijk, Slowakije, Ierland en het Verenigd Koninkrijk. Het initiatief biedt uitgebreide ondersteuning tijdens het hele proces, van het vinden en koppelen van kandidaten tot integratieondersteuning na aankomst. Op die manier helpt DT4E werkgevers toegang te krijgen tot een pool van onbenut talent, terwijl het ontheemden ook een kans biedt om hun leven opnieuw op te bouwen en bij te dragen aan de Europese economie.²⁹

Al deze activiteiten vereisen de **actieve betrokkenheid van overheids- en lokale instellingen**, niet alleen bij het ondertekenen van de overeenkomst met de bemiddelingsbureaus, maar ook bij het vinden van de benodigde middelen om de begunstigden in het ontvangende land te ondersteunen. Normaal gesproken kunnen gemeenschappen maar een beperkt aantal middelen of tijd besteden aan de opvang en integratie van gedwongen migranten, maar ze kunnen wel rekenen op de steun van lokale overheden; bijvoorbeeld bij het vinden van huizen om gedwongen migranten onder te brengen als de tijd voor huisvesting in de gemeenschap afloopt.

Het toezicht van de staat kan ook garanderen dat deze veelbelovende asielkanalen de criteria van gelijke kansen en rechtvaardigheid bij de selectie van begunstigden respecteren, en dat ze zo escaleren dat ze een groter aantal asielzoekers bereiken. Het recht op asiel is universeel en de staat garandeert dat het eerlijk en rechtvaardig wordt toegepast.





TIPS

PROCEDURES OM HUMANITAIRE CORRIDORS UIT TE BREIDEN, EEN GIDS VOOR BELEIDSMAKERS

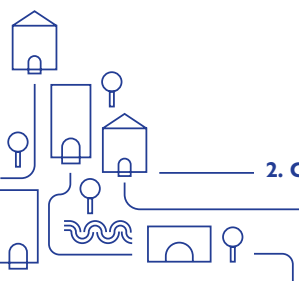
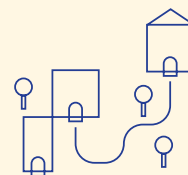
“De humanitaire corridors zijn in Italië ontstaan uit de wens om antwoorden te bieden aan de vele vluchtelingen en asielzoekers die elke dag oorlogssituaties en armoede ontvluchten en onderdak zoeken in aangrenzende landen of in Europa. Dit is een bijzonder waardevol en vernieuwend voorbeeld van Community Sponsorship voor mensen die misschien recht hebben op internationale bescherming en zich in een kwetsbare situatie bevinden, zoals omschreven in de Europese richtlijn van 26 juni 2013 (2013/33/EU).

Humanitaire corridors zijn daarom een beschermd, veilig en legaal hervestigingsprogramma in Europa en een model van sociale inclusie gebaseerd op de deelname van solidariteitsnetwerken verspreid over alle betrokken nationale gebieden. Humanitaire corridors worden gecreëerd door middel van memoranda van overeenstemming die door de indienende organisaties van het maatschappelijk middenveld worden ondertekend met de bevoegde overheidsinstanties.

Het eerste protocol zorgde voor de veilige aankomst van 1.011 Syrische vluchtelingen uit Libanon, die in Italië werden opgevangen - in 80 verschillende steden in 18 regio's - dankzij de samenwerking van een dicht netwerk van verenigingen en informele groepen particulieren die de integratie van vluchtelingen in verschillende lokale realiteiten ondersteunden, volgens het model van “wijdverspreide opvang”.

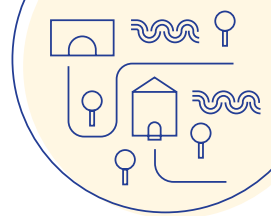
Het project “Humanitaire corridors” was onderverdeeld in vier werkpakketten (WP). Het eerste werkpakket maakte de studie mogelijk van enkele belangrijke Europese praktijken op het gebied van hervestiging en hervestiging en de analyse van de ervaringen van de humanitaire corridors in de tweejarige periode 2016-2017, waarbij in de eerste plaats de verschillen met de geanalyseerde praktijken en de sterke en zwakke punten werden belicht. Tijdens het tweede WP identificeerde en analyseerde het onderzoeksteam de specifieke behoeften en vereisten van:

- vluchtelingen die potentieel begunstigen van het programma waren (Syriërs die naar Libanon vluchtten; Irakezen; Eritreeërs, Somaliërs en Zuid-Sudanezen die zich in Ethiopië vestigden).
- Europese landen die deelnamen aan de proeffase (Italië en Frankrijk).
- Europese landen waar de dialoog voor de goedkeuring van humanitaire corridors is begonnen (Spanje, Polen en Duitsland)”.



2. COMMUNITY SPONSORSHIP (CS) PROMOTEN OP NATIONAAL NIVEAU

COMMUNITY SPONSORSHIP: WAT KAN IK DOEN ALS IK EEN AMBTENAAR BEN?



Download het rapport op
https://www.humanitariancorridor.org/download/#pll_switcher:

In het Engels:

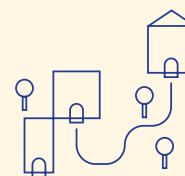
https://www.humanitariancorridor.org/wp-content/uploads/2019/12/REPORT_ENG_WEB.pdf

In het Frans:

https://www.humanitariancorridor.org/wp-content/uploads/2019/12/REPORT_FRA_WEB.pdf

In het Italiaans:

https://www.humanitariancorridor.org/wp-content/uploads/2019/12/REPORT_ITA_WEB.pdf



2.3. HOE ORGANISATIES SELECTEREN?

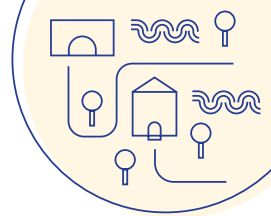
Organisaties die Community Sponsorship willen organiseren, moeten economische stabiliteit en een sterke lokale verankering aantonen. In Italië worden humanitaire corridors vaak gefaciliteerd door religieuze organisaties, zoals Caritas en Sant'Egidio, die over uitgebreide vrijwilligersnetwerken beschikken en in meerdere landen actief zijn. Deze organisaties ontvangen stabiele financiering van de overheid voor het implementeren van aanvullende trajecten, maar hebben nog steeds steun nodig van lokale overheden om effectief te kunnen functioneren.

Vooraf kleinere organisaties hebben extra steun en erkenning nodig. In sommige gevallen hebben organisaties die een cruciale rol spelen bij de integratie van gedwongen migranten, en die lokale overheden helpen bij het aanpakken van sociale problemen, nog steeds te maken met financiële lasten, zoals het betalen van huur zoals commerciële entiteiten of particulieren.

Wanneer een organisatie wordt geïdentificeerd als een potentiële partner voor de overheid, kan een overeenkomst worden opgesteld om hen vrij te laten werken. Institutionele ondersteuning moet gericht zijn op het vergroten van de autonomie van maatschappelijke organisaties, zodat ze kunnen bijdragen aan het welzijn van zowel nieuwkomers als lokale gemeenschappen. Het ondersteunen van een vereniging of netwerk kan echter ook dienen als een middel om toezicht te houden op hun activiteiten en resultaten en om gebieden te identificeren die voor verbetering vatbaar zijn.

Community Sponsorship brengt een nieuwe dynamiek tot stand tussen de overheid en het maatschappelijk middenveld. De invulling ervan ligt bij maatschappelijke organisaties of lokale onthaalgroepen, terwijl de overheid een ondersteunende rol speelt. In een tijd waarin overheden zich steeds verder terugtrekken uit het sociaal beleid en bezuinigingen leiden tot meer nadruk op 'subsidiariteit', streeft Community Sponsorship niet naar structurele financiering. In plaats daarvan draait het om erkenning, steun en zichtbaarheid. Omdat vormen van subsidiariteit en publiek-private samenwerking gevoelig zijn voor willekeurig gebruik van publieke middelen, is nauwe opvolging essentieel. Community Sponsorship laat zien dat er een ander, constructief model mogelijk is voor samenwerking tussen overheid en samenleving.





QUOTE INTERVIEWS MET MANAGERS VAN HUMANITAIRE CORRIDORS EN COMMUNITY SPONSORSHIP IN ITALIË

Caritas (opgericht in 1971)

160 landen

2.000.000 operators

We hebben vier protocollen ondertekend en ongeveer 1.300 mensen verplaatst [...] De landen waar we tussenbeide zijn gekomen zijn: Ethiopië, Niger, Jordanië, Türkiye, Pakistan. In Pakistan met Afghaanse mensen. In Türkiye eerst met Irakezen, daarna met Afghanen. In Jordanië met Irakezen en Syriërs. In Ethiopië met veel nationaliteiten, vooral Eritreeërs, Soedanezen, Zuid-Soedanezen, Somaliërs [...]. Kortom, we zijn overal.

(OF- interview gerealiseerd in het kader van het RISE Assessment Report)

Comunità Sant'Egidio (opgericht in 1968)

73 landen

60.000 operators

We hebben mensen die ons steunden en nog steeds steunen [...]. Zelfs het Vaticaan gaf ons vijf appartementen in Rome. We kregen hulp van parochiegroepen, maar ook van vriendengroepen [...]. Een projectontwikkelaar gaf ons uiteindelijk een handvol appartementen tegen een vrij lage huur [...] Sommige mensen en groepen werden onze trouwe supporters. Het is duidelijk dat het meeste werk in de opvang wordt gedaan door onze gemeenschappen in heel Italië, maar ondertussen zijn er mensen, verenigingsgroepen in de Italiaanse provincies, vooral in het Noorden, die zeer positieve ervaringen hebben en blijven steunen [...]. In het zuiden zijn er gezinnen die via ons al drie of vier gezinnen hebben opgevangen, wat opmerkelijk is, het is een begeleiding naar autonomie.

(DP - interview in het kader van het RISE Assessment Report)

FCEI – Federatie van Evangelische Kerken in Italië (opgericht in 1967)

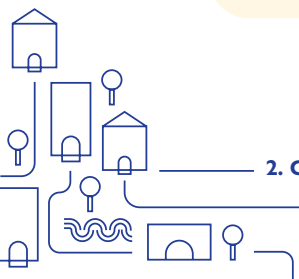
1 land (20 regio's)

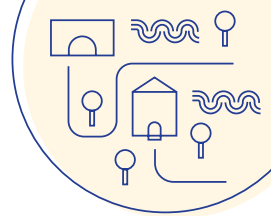
Geleidelijk aan zijn we het model van de corridors gaan diversifiëren en hebben we de 'academische corridors' gelanceerd. Nu werken we aan 'arbeidsmobiliteit' voor vluchtelingen [...]. In Libanon hebben we een team, [...] en in 2022 hebben we 70 Afghaanse wielrensters ondersteund [...] nu hebben we een nieuwe aankomst mensen vanuit Niger [...]. We hebben een project in Camini [Calabrië] genaamd 'Out of the Dark', en we bereiden een ander project voor met het stadsbestuur van Cinquefrondi, de sociale coöperatie 'Jungi Mundu' en 'Mediterranean Hope', twee coöperaties voor migranten en jongeren uit Calabrië [...]. Sommige inwoners van Camini zijn teruggekeerd uit Engeland en Duitsland om te werken in de coöperatie die de opvang beheert, ze hebben een restaurant geopend, ze doen veel leuke dingen.

(GG- interview in het kader van het RISE Assessment Report)

2. COMMUNITY SPONSORSHIP (CS) PROMOTEN OP NATIONAAL NIVEAU

COMMUNITY SPONSORSHIP: WAT KAN IK DOEN ALS IK EEN AMBTENAAR BEN?





Vluchtelingen Welkom Italië

1 land (12 regio's)

360 operators

We hebben een netwerk voor het zoeken naar familieopvang dat behoorlijk gestructureerd is [...] We hebben appartementen in Varese en in Genua. In Mantua hebben we 'Contorni e dintorni', een coöperatie die appartementen beheert met een solidariteitsdoelstelling, wat een protocol is dat wordt beheerd door een vastgoedbedrijf [...]. In Macerata geeft een groep van onze vrijwilligers garanties aan mensen die de laatste hand leggen aan [het samenwonen met families]. Dan is er nog een heel ander thema dat betrekking heeft op Milaan, Bolonië, Padua, Turijn, Napels, waar gewoon geen huizen zijn, niet alleen voor migranten. Er zijn 30 groepen die werken aan huisvesting, georganiseerd per stad.

(MB- interview gerealiseerd tijdens de productie van het RISE evaluatierapport)

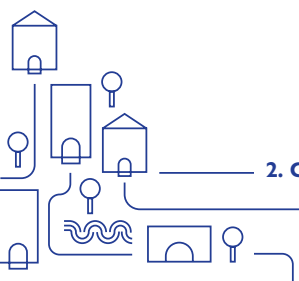
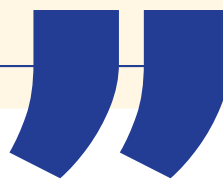
ARCI - Sociale en recreatieve vereniging Italië (opgericht in 1957)

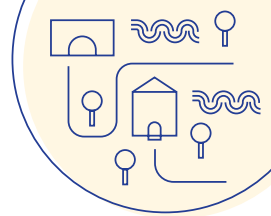
1 land (20 regio's)

780.000 leden

We hebben dit netwerk van hoofdkantoren opgezet in heel Italië, van Noord tot Zuid, van Sicilië tot Veneto, Emilia Romagna, Abruzzan, Apulië, Latium, Toscane, Ligurië [...]. We hadden ons een quotum van 100 mensen in twee jaar voorgesteld: dat aantal hebben we al na zes maanden overschreden [...]. In heel Italië werken 1200 mensen bij SAI [...]. Drie jaar geleden hebben we het 'Consortium Solidariteitsinitiatieven' opgericht, waarin 27 leden van ARCI zijn verenigd [...]. Er is Bologna, er is Rome, Pistoia, Rovigo, Genua, en in het zuiden hebben we Avellino, Lecce, Potenza, meer precies de provincie. Dan Sicilië, Calabrië, Reggio Calabrië.

(FM- interview gerealiseerd tijdens de productie van het RISE Assessment Report)





2.4. WELKE FINANCIERING IS BESCHIKBAAR OP EU-NIVEAU?

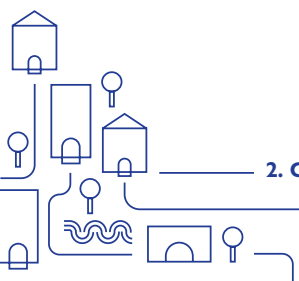
Het “Europees actieplan voor integratie en inclusie 2021-2027”²⁸ stelt dat de financiële betrokkenheid van de EU ook deze thema’s zal omvatten:

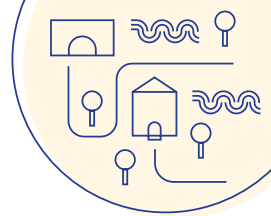
- Toegang van lidstaten en lokale en regionale organen tot een verscheidenheid aan instrumenten om discriminatie op de vastgoedmarkt tegen te gaan.
- Samenwerking met lidstaten om degelijke en betaalbare huisvesting te bevorderen, waaronder sociale woningen.
- De uitwisseling van goede praktijken bevorderen om discriminatie op de woningmarkt tegen te gaan.
- De EU-lidstaten worden aangemoedigd om:
 - het woonbeleid te *coördineren* met het beleid voor toegang tot werk, onderwijs, gezondheidszorg en sociale diensten.
 - goede en autonome woonoplossingen te bieden aan vluchtelingen en asielzoekers die waarschijnlijk internationale bescherming zullen krijgen.
 - *gebruik te maken van* EU-fondsen zoals het Europees Fonds voor Regionale Ontwikkeling (EFRO)³¹ of het Fonds voor Asiel, Migratie en Integratie (AMIF)³² om degelijke en betaalbare huisvesting te bevorderen.



ZIE OOK:

- Huisvesting in het EU-actieplan 2021-2027:
https://home-affairs.ec.europa.eu/policies/migration-and-asylum/legal-migration-resettlement-and-integration/integration/eu-migrant-integration-platform/action-plan-integration-and-inclusion-2021-2027-progress-tracker/action-plan-2021-2027-tracker-housing_en
- Toolkit voor beleidsmakers over sociale integratie en toegang tot basisvoorzieningen voor burgers van derde landen (AccessIN):
https://www.accessin.uliege.be/upload/docs/application/pdf/2024-12/d2.6_toolkit_for_policymakers.pdf
- Sociale huisvesting en meer - Operationele toolkit voor het gebruik van EU-fondsen voor investeringen in sociale huisvesting en aanverwante diensten:
https://employment-social-affairs.ec.europa.eu/social-housing-and-beyond-operational-toolkit-use-eu-funds-investments-social-housing-and-associated_en
- Toolkit voor het gebruik van EU-fondsen voor de integratie van mensen met een migrantenachtergrond: 2021–2027 programming period | European Website on Integration





FACTS

BELANGRIJKSTE FINANCIERINGSLIJNEN ROND DE INCLUSIE VAN PERSONEN MET INTERNATIONALE BESCHERMING

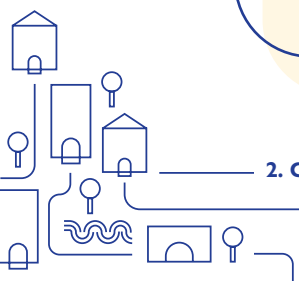
Het **Fonds voor Asiel, Migratie en Integratie (AMIF)** is een fonds van de Europese Unie dat is opgezet om migratiebeheer en integratie-inspanningen in alle EU-lidstaten te ondersteunen. De belangrijkste doelstellingen zijn:

- Versterking en ontwikkeling van het **gemeenschappelijk Europees asielstelsel**.
- Ondersteuning van **legale migratie** en de integratie van burgers van derde landen.
- **Irreguliere migratie** tegengaan en het terugkeer- en overnamebeleid verbeteren.
- Meer **solidariteit en gedeelde verantwoordelijkheid** tussen de EU-lidstaten.

AMIF financiert verschillende initiatieven, zoals **hervestigingsprogramma's, maatregelen voor vroege integratie en steun voor asielzoekers**. Het wordt geïmplementeerd via **gedeeld, direct of indirect beheer**, waarbij de meeste fondsen worden toegewezen aan nationale programma's. Meer informatie is te vinden op de volgende website: [Fonds voor asiel, migratie en integratie \(2021-2027\) - Europese Commissie](#)

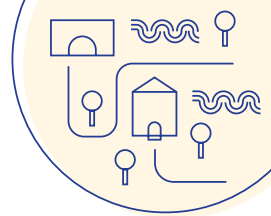
CARE (Cohesion's Action for Refugees in Europe) ondersteunt lidstaten en regio's bij het bieden van noodhulp aan mensen die op de vlucht zijn voor de Russische invasie in Oekraïne, en in hun basisbehoeften voorzien. Deze behoeften omvatten toegang tot diensten zoals tijdelijke huisvesting, voedsel- en watervoorziening of medische zorg. CARE kan ook de administratieve capaciteit van de lidstaten vergroten om in de behoeften van vluchtelingen te voorzien door bijvoorbeeld extra infrastructuuruitrusting of personeel te steunen dat nodig is om in de behoeften van vluchtelingen te voorzien. Bovendien kunnen de lidstaten deze financiering gebruiken om oplossingen op maat te ontwikkelen voor de integratie op lange termijn van mensen met een migratieachtergrond, door middel van investeringen in huisvesting, onderwijs, werkgelegenheid, gezondheidszorg, sociale inclusie en zorg, of andere sociale diensten. De steun in het kader van het cohesiebeleid vormt een aanvulling op de steun uit het Fonds voor asiel, migratie en integratie (AMIF) en andere financieringsbronnen. Meer informatie is te vinden op de volgende website: [Inforegio - CARE - Cohesiebeleid voor vluchtelingen in Europa](#)

Het **Europees Fonds voor Regionale Ontwikkeling (EFRO)** biedt financiering aan openbare en particuliere instanties in alle EU-regio's om economische, sociale en territoriale ongelijkheden te verminderen. Het fonds ondersteunt investeringen via specifieke nationale of regionale programma's. In 2021-2027 zal het fonds investeringen mogelijk maken om Europa en zijn regio's onder andere socialer te maken, door effectieve en inclusieve werkgelegenheid, onderwijs, vaardigheden, sociale inclusie en gelijke toegang tot gezondheidszorg te ondersteunen, en door de rol van cultuur en duurzaam toerisme



2. COMMUNITY SPONSORSHIP (CS) PROMOTEN OP NATIONAAL NIVEAU

COMMUNITY SPONSORSHIP: WAT KAN IK DOEN ALS IK EEN AMBTENAAR BEN?



te vergroten; dichter bij de burger, door lokaal geleide ontwikkeling en duurzame stedelijke ontwikkeling in de hele EU te ondersteunen. Kijk voor meer informatie op de volgende website: [Inforegio - Europees voor Regionale Ontwikkeling](#)

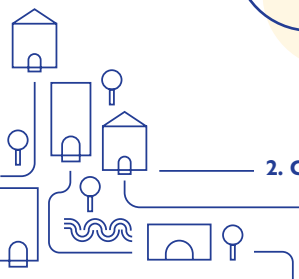
Het Europees Sociaal Fonds Plus (ESF+) is het belangrijkste instrument van de Europese Unie (EU) om te investeren in mensen en de uitvoering van de Europese pijler van sociale rechten te ondersteunen. Het fonds is ook een van de hoekstenen van het sociaaleconomische herstel van de EU na coronapandemie. De pandemie heeft de vooruitgang op het gebied van arbeidsparticipatie tenietgedaan, de onderwijs- en gezondheidsstelsels op de proef gesteld en de ongelijkheden vergroot. Het ESF+ zal een van de belangrijkste EU-instrumenten zijn om de lidstaten te helpen deze uitdagingen aan te pakken. Als onderdeel van het cohesiebeleid zal het ESF+ ook zijn missie voortzetten om de economische, territoriale en sociale cohesie in de EU te ondersteunen en de ongelijkheden tussen de lidstaten en de regio's te verminderen. Meer informatie is te vinden op de volgende website: [Wat is het ESF+? | Europees Sociaal Fonds Plus](#)

Het programma Burgers, gelijkheid, rechten en waarden (CERV) streeft naar de ondersteuning en ontwikkeling van open, op rechten gebaseerde, democratische, gelijke en inclusieve samenlevingen op basis van de rechtsstaat. Dit omvat een levendig en mondig maatschappelijk middenveld, dat de democratische, maatschappelijke en sociale participatie van mensen aanmoedigt en de rijke diversiteit van de Europese samenleving cultiveert, op basis van onze gemeenschappelijke waarden, geschiedenis en herinnering.

Het CERV-programma heeft vier pijlers:

- Gelijkheid, rechten en gendergelijkheid - het bevorderen van rechten, non-discriminatie, gelijkheid (waaronder gendergelijkheid) en het bevorderen van gendermainstreaming en non-discriminatie.
- Betrokkenheid en participatie van burgers - bevordering van de betrokkenheid en participatie van burgers in het democratische leven van de Unie, uitwisselingen tussen burgers van verschillende lidstaten en bewustmaking van de gemeenschappelijke Europese geschiedenis.
- Daphne - geweld bestrijden, inclusief gendergerelateerd geweld en geweld tegen kinderen.
- Waarden van de Unie - de waarden van de Unie beschermen en bevorderen.

Maatschappelijke organisaties die actief zijn op lokaal, regionaal, nationaal en transnationaal niveau, evenals andere stakeholders, kunnen CERV-financiering aanvragen voor initiatieven die gericht zijn op burgerparticipatie, gelijkheid voor iedereen en de bescherming en bevordering van rechten en EU-waarden. Meer informatie is te vinden op de volgende website: [Overzicht programma Burgers, gelijkheid, rechten en waarden - Europese Commissie](#)



2. COMMUNITY SPONSORSHIP (CS) PROMOTEN OP NATIONAAL NIVEAU

COMMUNITY SPONSORSHIP: WAT KAN IK DOEN ALS IK EEN AMBTENAAR BEN?



3.

INCLUSIEVE HUISVESTING VOOR GEDWONGEN MIGRANTEN OP REGIONAAL NIVEAU

3.1. WAT IS DE TAAK VAN REGIONALE AGENTSCHAPPEN VOOR SOCIALE WONINGEN?

In veel Europese landen hebben regionale entiteiten (gedecentraliseerde administratieve autoriteiten over het hele nationale grondgebied) de taak om openbare huisvesting of andere overheidssteun voor huisvesting zoals vouchers, subsidies en toelagen te beheren. Deze entiteiten vertegenwoordigen territoriale regio's die toegang hebben tot vergelijkende gegevens tussen landelijke en stedelijke gebieden, en die het aanbod van openbare voorzieningen voor huisvesting en wooninclusie beheren.

Sociale huisvesting is de reguliere oplossing die instellingen kunnen gebruiken voor mensen met een woonneed. Net als alle welzijnzorg worden sociale woningen gefinancierd met overheidsmiddelen, in sommige gevallen met ad-hocbelastingen op salarissen. Ze bieden een stabiele woonoplossing die inspeelt op de behoeften van de meest kwetsbare groepen in de samenleving, met een universele benadering, die ook op volksgezondheid of openbaar onderwijs wordt toegepast. Het kan gaan om huizen die worden gekocht door de regionale of gemeentelijke kantoren, of die expliciet worden gebouwd om kwetsbare leden van samenlevingen te huisvesten.


Toch is het aanbod van sociale woningen in de meeste EU-lidstaten veel lager dan de vraag. Alleen steden met een sterke traditie van maatschappelijk engagement op het gebied van huisvesting voor werkende mensen, beschikken vandaag over een voldoende aanbod aan sociale woningen. In Wenen bijvoorbeeld is 20% van het woningaanbod in handen van de overheid.

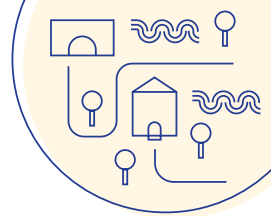


QUOTE WEGWIJZERS NAAR GOEDE PRAKTIJKEN UIT HET ECRE-RAPPORT³³

TOEGANG TOT HUISVESTING:

Huisvesting moet niet te veel geïsoleerd worden als een op zichzelf staand probleem. Problemen tussen huurders en verhuurders kunnen verband houden met problemen in andere aspecten van het leven van mensen.

1. De eigen initiatieven en verantwoordelijkheden van vluchtelingen moeten worden vergemakkelijkt en aangemoedigd. Dit betekent dat er moet worden gekeken naar het geval van de individuele vluchteling en dat de behoeften samen met de vluchtelingen moeten worden vastgesteld. Daartoe kunnen organisaties van vluchtelingengemeenschappen zeer waardevolle partners zijn.
 2. Ngo's die vluchtelingen bijstaan, en andere organisaties die betrokken zijn bij de huisvesting van vluchtelingen (en integratie in het algemeen), zouden vluchtelingen in
- 



dienst moeten nemen. Dit kan als voorbeeld dienen voor andere organisaties. Het kan ook het vertrouwen van vluchtelingen in de organisatie vergroten [...].

3. Lokale netwerken waarbij alle actoren betrokken zijn die zich bezighouden met de huisvesting van vluchtelingen, moeten worden gepromoot omdat dit een zeer doeltreffende manier is om de huisvestingsomstandigheden van vluchtelingen te verbeteren en om verder te gaan dan alleen het adviseren van vluchtelingen of huisbazen.
4. Een langetermijnperspectief moet een prioriteit zijn. Tijdelijke huisvesting is een effectieve, maar kortetermijnoplossing. Er is veel meer nodig dan alleen het verzekeren van toegang tot huisvesting. Er moeten begeleidings- en ondersteuningsdiensten worden ontwikkeld nadat de huurovereenkomst is getekend.
5. In het geval van landen met gecentraliseerde systemen voor de toewijzing van vluchtelingen in sociale huisvesting, moet rekening worden gehouden met de aanwezigheid van familiebanden of gemeenschapsbanden in het gebied waar de vluchtelingen zullen worden gevestigd, alsook met de werkgelegenheids- en onderwijsmogelijkheden en de beschikbaarheid van integratievoorzieningen. In alle gevallen moeten vluchtelingen worden betrokken bij beslissingen die een invloed hebben op hun levensonderhoud. Ervaringen uit het verleden met successen of mislukkingen bij de vestiging van vluchtelingen moeten ook in aanmerking worden genomen.” (p. 18-19)

BETAALBAARHEID

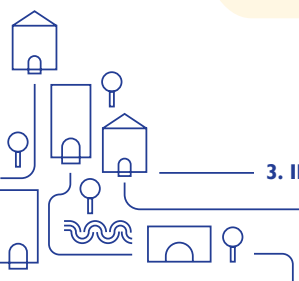
“In alle EU-landen zou een nationale organisatie moeten worden opgericht, als die nog niet bestaat, die huisbazen actief kan beïnvloeden om vluchtelingen en asielzoekers eerlijk te behandelen. Zo'n organisatie kan ook borg staan voor de vaak vereiste huurwaarborg, bijvoorbeeld door vluchtelingen een terugbetaalbare lening te verstrekken, waardoor het probleem van hoge startkosten en de terughoudendheid van verhuurders tegenover mensen met een uitkering wordt aangepakt”

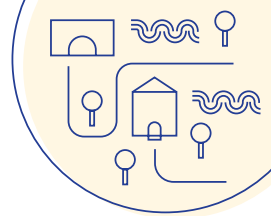
1. “Daarnaast moeten er programma's worden opgezet om vluchtelingen bewust te maken van hun rechten en plichten binnen de huisvestingswetgeving. Om hun toegang tot de private huurmarkt te verbeteren, is het belangrijk dat niet-gouvernementele organisaties de nodige middelen krijgen om huurgarantieregelingen voor vluchtelingen te kunnen ontwikkelen.” (p.23-24)

WOONKWALITEIT:

Een aantal essentiële voorwaarden stelt vluchtelingen in staat om daadwerkelijk een geïnformeerde keuze te maken over waar ze zich willen vestigen. Daaronder vallen: toegang tot duidelijke en betrouwbare informatie over huisvestingsopties en het profiel van verschillende regio's; financiële ondersteuning via inkomenssteun en hulp bij het vinden van huisvesting; en het onbeperkt recht om te werken.²⁵

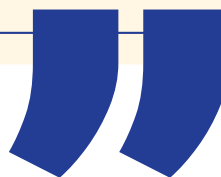
Indirecte discriminatie in de huisvestingssector moet worden aangepakt. De Europese regeringen moeten antidiscriminatiewetgeving invoeren en de uitvoering ervan ondersteunen met financiële





voorzieningen voor het ontwikkelen van bemiddelingsdiensten, het opzetten van systemen voor het monitoren van incidenten met raciale intimidatie en het aanpakken van problemen met ruimtelijke segregatie.

1. Verdragsvluchtelingen en mensen met een aanvullende beschermingsstatus moeten zelf kunnen kiezen waar ze zich vestigen en volledige toegang hebben tot huisvestingsrechten. Nadat zij toestemming hebben gekregen om te blijven, moeten mensen die in opvangcentra worden gehuisvest alle nodige informatie krijgen om een “weloverwogen beslissing” te nemen nadat zij volledig hebben overwogen welk type en welke locatie van huisvesting voor hen beschikbaar zou kunnen zijn.
2. Bij activiteiten ter verbetering van de huisvesting van vluchtelingen moet rekening worden gehouden met andere integratieaspecten. Naast ondersteuning en hulp bij huisvesting is bijvoorbeeld vaak ook sociale bijstand nodig, evenals begeleiding nadat het huurcontract is ondertekend.
3. Vluchteling-nieuwkomers moeten praktische informatie en advies krijgen over hoe ze een huishouden moeten runnen.
4. Gemeenschapsofbouw moet worden ondersteund en moet ook activiteiten omvatten om het publiek bewust te maken, gericht op verhuurders, op een ‘ontvangende’ buurt of op het grote publiek.” (p. 29)



3.2. HINDERNISSEN BIJ DE TOEGANG TOT SOCIALE WONINGEN VOOR GEDWONGEN MIGRANTEN EN MOGELIJKE OPLOSSINGEN

In sommige Europese landen (zoals Denemarken, Finland, Zweden en Nederland) bestaan er overheidsprogramma's voor de toewijzing van sociale woningen aan vluchtelingen, ook met het oog op ruimtelijke spreiding over het land.³⁴ In de meeste EU-landen zijn er echter vereisten voor toegang die automatisch mensen uitsluiten die behoefte hebben aan en recht hebben op toegang tot sociale huisvesting, waaronder vaak gedwongen migranten. Deze vereisten zijn soms ook alleen actief op een specifiek gemeentelijk of regionaal niveau.

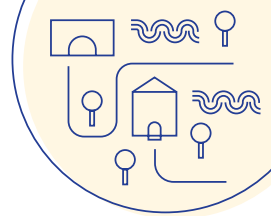
Enkele criteria die migranten meestal de toegang tot sociale huisvesting ontzeggen zijn:

Vereiste van langdurig verblijf: aanvragers moeten gedurende een langere periode in het opvangland hebben verbleven voor ze een sociale woning kunnen aanvragen. Deze voorwaarde is bedoeld om de schaarse huisvestingsmiddelen toe te kennen aan mensen die al een sterke band met het land hebben opgebouwd.

Bewijs van geen eigendom in land van herkomst: Aanvragers moeten aantonen dat ze geen eigendom hebben in hun land van herkomst, wat moeilijk kan zijn omdat dit vaak veel papierwerk en bewijs vereist.

Voor mensen die hun land hebben moeten ontvluchten, kan het bijna onmogelijk zijn om te bewijzen dat ze geen eigendommen meer bezitten - zeker als ze gevlucht zijn voor omstandigheden waarbij de overheid hen niet kon beschermen, of zelfs zelf de vervolger was. In sommige gevallen kan het benaderen van de autoriteiten in het land





van herkomst levensgevaar opleveren—voor de vluchteling zelf of voor achtergebleven familieleden. Terugreizen om documenten te zoeken kan bovendien leiden tot het verlies van hun beschermingsstatus. Door hun kwetsbare positie is het voor gedwongen migranten vaak erg moeilijk om aan deze eisen te voldoen. Daarbij ontbreekt er in veel landen een duidelijke juridische basis om langdurig verblijf aan te vragen, wat de toegang tot sociale huisvesting – net als tot onderwijs en gezondheidszorg – belemmert. Tot slot hebben veel nieuwkomers moeite om documenten te verkrijgen die hun legale verblijf bevestigen. Hierdoor lopen ze risico op discriminatie, omdat ze niet kunnen aantonen dat ze lang genoeg in het land wonen om aanspraak te maken op bepaalde rechten.

In Italië nam het Grondwettelijk Hof twee beslissingen die bepaalde gemeenten verplichtten om de vereiste met betrekking tot de verblijfsduur aan te passen, waardoor het aantal jaren dat nodig is om toegang te krijgen tot sociale woningen, werd verminderd.³⁵ Ambtenaren moeten kunnen erkennen dat sommige vereisten kunnen leiden tot een bijkomende discriminatie van kwetsbare groepen, zoals gedwongen migranten, en passende maatregelen kunnen nemen om gelijke kansen te creëren voor de toegang tot sociale huisvesting.

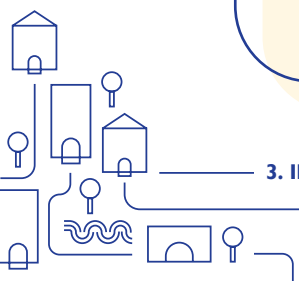


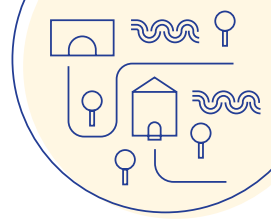
TIPS

HOE BELEMMERINGEN VOOR DE INTEGRATIE VAN GEDWONGEN MIGRANTEN IN SOCIALE HUISVESTING WEG TE NEMEN³⁶

Oplösungen en innovaties voor huisvesting:

- Flexibele huisvestingsmogelijkheden: Onderzoek verschillende huisvestingsoplossingen zoals tijdelijke opvang, tijdelijke huisvesting en langdurige openbare huisvesting. Zorg ervoor dat deze opties veilig, betaalbaar en cultureel geschikt zijn.
- Stimulansen voor particuliere verhuurders: Bied particuliere verhuurders stimulansen om aan migranten te verhuren, zoals belastingvoordelen of subsidies. Dit kan de beschikbaarheid van huisvestingsmogelijkheden vergroten.
- Monitoring en evaluatie
Regelmatige evaluaties: Voer regelmatig evaluaties uit van het woonbeleid en de woonprogramma's om ervoor te zorgen dat ze effectief en inclusief zijn. Gebruik de feedback van migranten en leden van de gemeenschap om noodzakelijke aanpassingen te maken.
- Dataverzameling: Verzamel en analyseer gegevens over de woonnoden en -resultaten van migranten. Deze informatie kan helpen om hiaten te identificeren en toekomstige beleidsbeslissingen te onderbouwen.
- Juridische en administratieve ondersteuning
Gestroomlijnde processen: Vereenvoudig de administratieve processen voor gedwongen migranten om een woning aan te vragen. Dit omvat het verstrekken van duidelijke informatie en bijstand in meerdere talen.
- Juridische bijstand: Juridische ondersteuning bieden om nieuwkomers te helpen bij het omgaan met wet- en regelgeving op het gebied van huisvesting. Dit kan uitbuiting voorkomen en ervoor zorgen dat hun rechten worden beschermd.





3.3. SUBSIDIES, VOUCHERS EN ANDERE STEUN VOOR HUURDERS

Als gevolg van een algemene trendbreuk in het wereldwijde woonbeleid, en in navolging van een nieuwe stijl van welzijnsbeheer, verschuift de overheidssteun voor huisvesting gestaag van “projectgebaseerde” naar “huurdergebaseerde” bijstand. Om te voorkomen dat er aparte wijken ontstaan voor mensen in armoede – die kunnen uitgroeien tot gesegregeerde enclaves buiten de samenleving – zijn overheden zich steeds meer gaan richten op steun aan individuele huurders en gezinnen. Dit leidde tot het invoeren van huisvestingscheques: financiële bijdragen aan huurders om hen te helpen hun woonkosten te dragen. Deze aanpak is vandaag de dag gebruikelijk in de meeste Europese landen. Om te voorkomen dat er aparte wijken ontstaan voor mensen in armoede – die kunnen uitgroeien tot gesegregeerde enclaves buiten de samenleving – zijn overheden zich steeds meer gaan richten op steun aan individuele huurders en gezinnen. Dit leidde tot het invoeren van huisvestingscheques: financiële bijdragen aan huurders om hen te helpen hun woonkosten te dragen. Deze aanpak is vandaag de dag gebruikelijk in de meeste Europese landen.³⁷

Alle EU-landen hebben een soort huursubsidiesysteem voor huurders die moeite hebben om de huur te betalen. Hoewel deze subsidies in veel landen beperkt zijn, zijn het vaak ngo's of privégroepen die huurhulp bieden aan gedwongen migranten. Vaak zijn huisbazen echter erg terughoudend om huizen te verhuren aan mensen die sociale uitkeringen ontvangen, omdat uitkeringen niet altijd als een vaste bron van inkomsten worden beschouwd, vooral in landen waar de betrouwbaarheid van instellingen als minder groot wordt gezien.

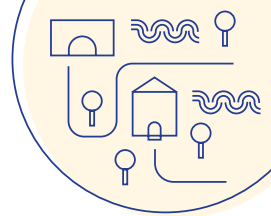
QUOTE UIT INTERVIEWS DIE ZIJN AFGENOMEN TIJDENS DE KWALITATIEVE ANALYSE IN HET KADER VAN HET RISE-PROJECT

Subsidie krijgen van de gemeente is geen garantie, soms is het zelfs het tegenovergestelde; tijdens de coronapandemie, toen dit bureau actief was, werden de huursubsidies met grote vertraging gegeven, waardoor de huisbazen te maken kregen met huurders die de huur niet konden betalen [...]. De gemeente betaalde de subsidie niet, en ze konden ze er niet uitzetten, omdat het in de meeste gevallen kwetsbare mensen waren.

(W_V&O 8B)

Het is belangrijk om te garanderen dat deze middelen regelmatig worden gefinancierd en dat ze kwetsbare mensen bereiken. Regionale instanties kunnen bijdragen aan een betere toegang tot huisvesting door rechtstreeks te bemiddelen met verhuurders om garanties te bieden voor gedwongen migranten en andere mensen die afhankelijk zijn van huursubsidies. Projecten zoals “huur vooraf”-regelingen, waarbij nieuwkomers een aanzienlijk bedrag kunnen storten bij de verhuurder als garantie voor een huurcontract, kunnen op korte termijn zeker helpen. Het is echter belangrijk om te weten dat deze oplossingen niet als permanente oplossingen kunnen worden beschouwd. Ze brengen een rechtstreekse overdracht van overheidsmiddelen naar particuliere verhuurders met zich mee, en op lange termijn zijn ze minder handig voor de openbare sector dan het kopen van eigendommen en ze om te vormen tot nieuwe openbare woningen.





TIPS

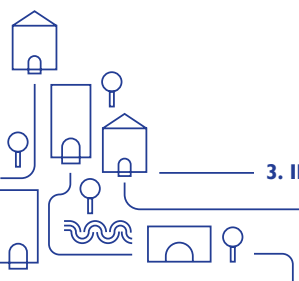
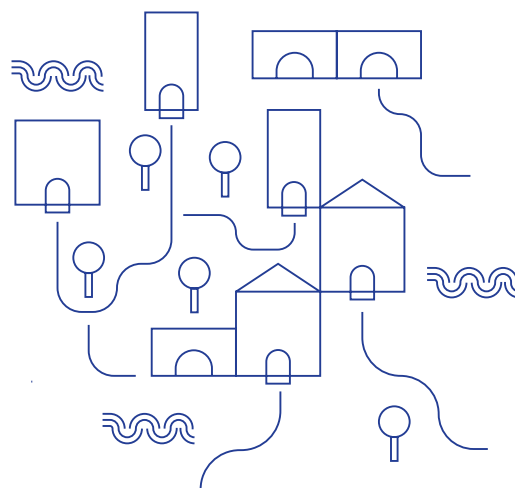
RAPPORTAGETOOLS OVER HUISVESTING VAN MIGRANTEN

De meeste gegevens over huisvesting van immigranten bestaan niet op Europees niveau, maar op nationaal, regionaal of lokaal niveau. De volgende rapportagetools werden geüpload op de Europese Website voor Integratie (EWSI):

- Het KING-project 'Kennis voor Integratiegovernance' uit 2014, dat casestudies van steden heeft opgeleverd over uitdagingen op het gebied van huisvesting in Amsterdam, Barcelona, Milaan, Praag, Stuttgart, Turijn, Turku en Warschau, evenals een overzichtsdokument.
- De Belgische Woonbarometer van 2014, een zeer uitgebreid rapport dat zowel de private als de publieke huisvestingssector onder de loep neemt, met een sterke focus op discriminatie.
- De Integratie- en Diversiteitsmonitor Frankfurt 2012, die indicatoren direct koppelt aan beleidsdoelen van het gemeentelijke integratieconcept, zoals het verbeteren van woonomstandigheden of het verminderen van segregatie.
- Het Duitse nationale rapport van over integratie-indicatoren van migranten 2012

Bron:

https://migrant-integration.ec.europa.eu/integration-dossier/immigrant-housing-europe-overview_en





4.

DE TOEGANG TOT HUISVESTING OP GEMEENTELIJK NIVEAU VERBETEREN

4.1. WAT KAN EEN BURGEMEESTER DOEN?

Lokale gemeenten zijn het cruciale niveau waarop de staat kan interageren met een specifiek gebied en zijn gemeenschappen. Het is op lokaal niveau dat “gemeenschappen” zich vormen en gedijen, en het is in lokale gebieden dat het maatschappelijk middenveld zijn hoogste potentieel tot uitdrukking brengt. Burgemeesters en andere lokale ambtenaren hebben de verantwoordelijkheid en het gezag om grassroots initiatieven te erkennen en te ondersteunen door ze te voorzien van middelen, kennis, prestige en zichtbaarheid. Ervaringen die zijn opgedaan in verschillende lokale gebieden laten zien dat de actieve betrokkenheid van burgemeesters en burgerlijke bestuurders een verschil kan maken, waardoor een succesvolle en innovatieve gemeenschapsactie een voorbeeld van sociale integratie wordt dat een impact kan hebben op een groter gebied.

Community Sponsorshipmodellen bieden aanzienlijke steun aan lokale bestuurders die bereid zijn om het woon- en sociaal beleid op hun grondgebied te verbeteren. Hoewel lokale besturen vaak ondergefinancierd zijn en een beperkte invloed hebben, maakt Community Sponsorship het mogelijk om contact te leggen met burgernetwerken, solidariteitsgroepen, sociale organisaties en non-profitorganisaties. Deze actoren kunnen de leemtes in het overheidsbeleid opvangen, wat zorgt voor meer wederzijdse betrokkenheid en een sterkere samenwerking tussen overheidsinstellingen en het maatschappelijk middenveld.

4.2. GEBREK AAN GEGEVENS: PARAAATHEID VOOR HET BEHEER VAN SYSTEMEN EN DATABANKEN

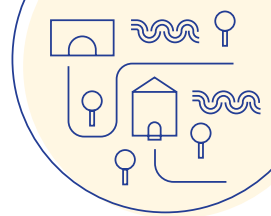
Veel lokale overheden hebben onvoldoende betrouwbare gegevens over welke middelen beschikbaar zijn bij een onverwachte instroom van migranten. Gemeenten kunnen beschikken over leegstaande panden, gerichte financiering of andere middelen - waaronder personeel - die kunnen worden ingezet als dat nodig is.

Lokale bestuurders kunnen een eerste stap zetten door gegevens te verzamelen over de beschikbare middelen en diensten in hun gemeente. Dit proces kan als volgt worden samengevat:

- Monitor het sociaal beleid door analyse van casussen, van kritische aspecten en de resultaten van processen van sociale integratie.³⁸
- Creëer een digitaal archief om de verzamelde informatie te organiseren en te publiceren.
- Organiseer openbare bijeenkomsten en ontmoetingen om de casussen en gegevens te bespreken en te analyseren.

Om een robuust gegevensbeheersysteem op te zetten voor hulpbronnen, waaronder huisvesting, in strategieën voor paraatheid, kunnen lokale overheden aanbevelingen volgen die in andere contexten zijn opgesteld over de ontwikkeling van een alomvattende gegevensstrategie³⁹:

- Definieer duidelijke doelen: Stel vast wat het datamanagementsysteem moet bereiken, zoals het verbeteren van de toewijzing van middelen, het verbeteren van de besluitvorming en het garanderen van transparantie.
- Kader voor gegevensbeheer: Implementeer een kader waarin rollen, verantwoordelijkheden en processen voor gegevensbeheer worden beschreven. Dit omvat standaarden voor gegevenskwaliteit, privacybeleid en naleving van wettelijke voorschriften
- Gebruik een gecentraliseerd platform dat verschillende gegevensbronnen integreert, waaronder huisvesting,



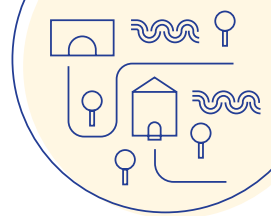
- sociale diensten en noodhulpbronnen. Dit zorgt ervoor dat alle relevante informatie toegankelijk en up-to-date is
- Geavanceerde analysetools: Gebruik tools voor gegevensanalyse, visualisatie en rapportage. Deze tools kunnen helpen bij het identificeren van trends, het voorspellen van behoeften en het optimaliseren van de verdeling van middelen.
 - Processen voor gegevensvalidatie: Processen implementeren om gegevens regelmatig te valideren en op te schonen om de nauwkeurigheid en te behouden.
 - Beveiligingsmaatregelen: Bescherm gevoelige gegevens met robuuste beveiligingsprotocollen, waaronder versleuteling, toegangscontroles en regelmatige beveiligingsaudits.
 - Betrokkenheid van stakeholders: Betrek verschillende stakeholders, waaronder overheidsinstanties, ngo's en gemeenschapsorganisaties, bij het gegevensbeheerproces. Dit zorgt voor een allesomvattende aanpak en maakt gebruik van diverse expertise.
 - Opleidingsprogramma's: Zorg voor training voor het personeel over de beste werkwijzen voor gegevensbeheer, waaronder het invoeren, analyseren en interpreteren van gegevens.
 - Regelmatige evaluaties: Voer regelmatig evaluaties uit van het gegevensbeheersysteem om gebieden voor verbetering te identificeren en ervoor te zorgen dat het voldoet aan de behoeften van de gemeenschap.
 - Terugkoppelingsmechanismen: Stel mechanismen in voor feedback van gebruikers en stakeholders om het systeem voortdurend te verfijnen en te verbeteren.
 - Maak gebruik van open gegevens en transparantie
Stimuleer initiatieven voor open data die niet-gevoelige informatie openbaar maken. Dit vergroot de transparantie en bevordert maatschappelijke betrokkenheid en innovatie.
 - Openbare dashboards: Maak openbare dashboards die belangrijke statistieken en de beschikbaarheid van middelen weergeven. Dit helpt om de gemeenschap te betrekken en op de hoogte te houden.

4.3. HOE KUNNEN LOKALE VORMEN VAN COMMUNITY SPONSORSHIP WORDEN ONDERSTEUND EN GESTIMULEERD?

Zodra een burgemeester een duidelijk beeld heeft van de middelen die hij kan mobiliseren, kan hij de ontwikkeling en implementatie van vormen van Community Sponsorship stimuleren of ondersteunen. Een reeks acties om dit doel te bereiken kan bestaan uit:

1. Bewustzijn vergroten en betrokkenheid bevorderen om de voordelen van Community Sponsorship te verspreiden via sociale media en openbare evenementen; vooral succesverhalen gebruiken om bewoners en organisaties te inspireren en motiveren.
2. Onderzoek de mogelijkheid om financiële prikkels of subsidies te geven aan organisaties en individuen die deelnemen aan Community Sponsorship.
3. Lokale bedrijven, non-profits en onthaalgroepen aanmoedigen om deel te nemen aan Community Sponsorshipprogramma's; partnerschappen tussen deze organisaties en ondersteunende instellingen voor migranten vergemakkelijken; een netwerk van Sponsors en ondersteuners opzetten om middelen en beste praktijken te delen en wederzijdse ondersteuning te bieden.
4. Trainingssessies en workshops aanbieden voor potentiële Sponsors om hen uit te rusten met de nodige vaardigheden en kennis om gedwongen migranten effectief te ondersteunen.
5. Implementeer erkennings- of stimuleringsmechanisme som de bijdragen van Sponsors te erkennen, te vieren of aan te moedigen. Dit kunnen prijzen, publieke erkenning en certificaten zijn.
6. Publiceer aanbestedingen of oproepen voor de huisvesting van mensen met internationale bescherming, gericht op lokale organisaties, verenigingen en vrijwilligers, door middel van co-programmering van sociale interventies.
7. Organiseer vormen van inclusie en opvang voor nieuwkomers als beleid om bevolkingsafname van kleine steden te bestrijden, waar dit van toepassing is.





8. Creëer en ondersteun lokale fondsen om garant te staan voor gevallen van achterstallige betalingen die kunnen leiden tot uitzettingen.
9. Monitor alle leegstaande woningen in de regio en neem contact op met de eigenaars om de mogelijkheid te onderzoeken om ze tegen een betaalbare prijs te verhuren aan gedwongen migranten. Organiseer gemeenschapsevenementen die migranten en lokale bewoners samenbrengen. Deze evenementen kunnen helpen om relaties op te bouwen en een gemeenschapsgevoel te bevorderen.
10. Pleit voor en implementeer inclusief beleid dat de integratie van gedwongen migranten in de gemeenschap ondersteunt.



VOORBEELD

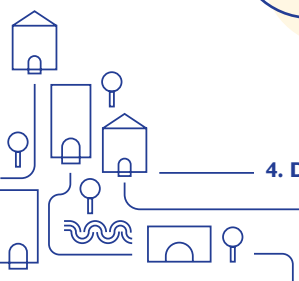
DE STAD CAMINI IN ZUID-ITALIË

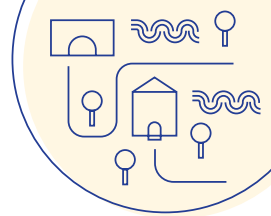
Geïnspireerd door de befaamde ervaring van Riace, een stad in Zuid-Italië waarvan de burgemeester een integratieproject ontwikkelde dat honderden migranten ondersteunde bij hun integratie in de Italiaanse samenleving, heeft een kleiner dorp in dezelfde regio een vergelijkbaar, zij het minder bekend initiatief geïmplementeerd. Momenteel herbergt het dorp 200 vluchtelingen in meer dan 40 huizen voor de opvang van vluchtelingen. Sommige begunstigden zijn zelfstandig geworden en hebben zelfs hun eigen huis gekocht.

Het initiatief begon toen een sociale coöperatie in Camini een faciliteit oprichtte in de stad, gefinancierd door het Ministerie van Binnenlandse Zaken, en een specifieke non-profitorganisatie oprichtte. Deze organisatie ging in eerste instantie op zoek naar lokale huiseigenaren die bereid waren hun huizen aan te bieden voor het project. Veel van deze huizen verkeerden in slechte staat en werden opgeknapt door vrijwillig of betaald werk van lokale werkkrachten, met hulp van de nieuwkomers. Het project groeide uit tot een coöperatie voor landbouwproductie en een reeks andere economische activiteiten en bood tientallen migranten zowel woon- als werkgelegenheid.

“De burgemeester handelde niet in zijn rol als burgemeester, maar meer als iemand die lokaal goed ingeburgerd is en beschikt over bredere netwerken. Hij kent veel mensen, weet veel dingen... Hij weet welke huizen leegstaan, kent de eigenaren van grote woningportefeuilles, de welgestelde mensen die misschien huizen te huur hebben. Hij weet precies waar de leegstaande woningen zijn en gaat direct met de eigenaren in gesprek. Hij zegt bijvoorbeeld: ‘Er is deze familie, misschien hebben ze interesse...’ en zo komt het verder.”

(EP 3- interview in het kader van het RISE Assessment Rapport)





4.4. HOE VERHUURDERS EN WOONACTOREN ENGAGEREN

Lokale bestuurders kunnen verhuurders, verhuurdersverenigingen en zelfs bouwbedrijven direct aanmoedigen om deel te nemen aan Community Sponsorship. Hoewel veel verhuurders terughoudend zijn om aan buitenlanders te verhuren, kan een georganiseerde aanpak, zoals die van organisaties als Refugees Welcome of humanitaire corridors, nodig zijn om voldoende woningen te vinden voor een groot aantal gezinnen.

Verhuurders met meerdere panden kunnen extra gevoelig zijn voor due diligence op het gebied van mensenrechten. Daarnaast zijn investeerders in toenemende mate geïnteresseerd in criteria voor verantwoord investeren, social impact investing en ESG-modellen (Environmental-Social-Governance). Dit kader werkt discriminatie tegen en draagt er ook toe bij dat nieuwkomers gemakkelijker toegang krijgen tot huisvesting.

Naast wettelijke procedures kunnen lokale besturen de deelname van verhuurders aan projecten voor Community Sponsorship stimuleren of verhuurders ondersteunen die huizen willen verhuren aan migranten. Enkele instrumenten die gebruikt kunnen worden zijn:

- Sluit akkoorden met grote verhuurders, waarbij ze een belastingvermindering ontvangen in ruil voor het verhuren van hun woningen tegen een lage prijs aan mensen met internationale bescherming.
- Ken een steunfonds toe voor borgstellingen of initiële uitgaven.
- Bied verhuurders een netwerk van vertrouwen dat hen kan helpen om schroom en stereotypen te overwinnen.
- Benadruk de noodzaak van winstvermindering als middel om inclusie en sociale cohesie te bevorderen.
- Stimuleer investeerders om te helpen woonrechten te garanderen in bedrijfspraktijken. Dit kan een lokaal certificaat of logo zijn, dat investeerders kunnen gebruiken om reclame te maken voor hun bedrijf.
- Wijs hen op de noodzaak om de huur laag te houden, om verdere segregatie en het verzet daartegen te voorkomen. Laat investeerders begrijpen dat onrechtvaardigheid tegenover één, onrechtvaardigheid tegenover allen is.



VOORBEELDEN

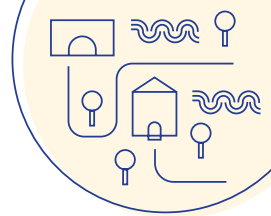
UIT DE VERENIGDE STATEN: HOE VERHUURDERS TE STIMULEREN⁴⁰

Hier volgen enkele strategieën om verhuurders en huisvestingsaanbieders aan te moedigen om deel te nemen aan de ondersteuning van huurders, die in de VS werden geïmplementeerd. Ze kunnen als inspiratie dienen voor de totaal andere context van de EU en voor Community Sponsorship van vluchtelingen door de gemeenschap:

Financiële stimulansen

- Ondertekenbonussen: Bied financiële bonussen aan verhuurders die ermee instemmen om hun eigendom aan vluchtelingen te verhuren. Dit kan een eenmalige betaling zijn bij het ondertekenen van het huurcontract.
- Schadefonds: Richt een fonds op om mogelijke schade boven de borgsom te





dekken. Dit verzekert verhuurders ervan dat ze geen grote verliezen zullen lijden.

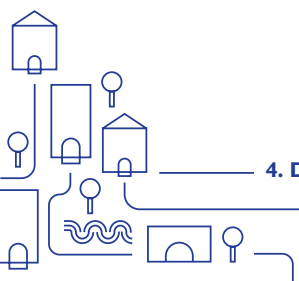
- **Leegstandsbetalingen:** Compenseer verhuurders voor de tijd dat hun woning leegstaat in afwachting van een vluchteling. Dit helpt de financiële gevolgen van eventuele vertragingen te beperken.
- **Belastingkredieten:** Bied belastingvoordelen of -kredieten aan verhuurders die deelnemen aan Community Sponsorshipprogramma's 4.
- **Gestroomlijnde administratieve processen:** Vereenvoudig het papierwerk en de administratieve processen voor verhuurders. Dit kunnen online portals zijn voor het indienen van documenten en het bijhouden van betalingen.
- **Regelmatige inspecties en onderhoudsondersteuning:** Bied ondersteuning voor regelmatige inspecties en onderhoud van het pand om ervoor te zorgen dat de units in goede staat blijven.
- **Ondersteunende diensten voor huurders:** Bied uitgebreide ondersteunende diensten aan huurders, zoals casemanagement, taallessen en hulp bij het vinden van werk. Dit zorgt ervoor dat huurders stabiel zijn en hun huurverplichtingen kunnen nakomen.

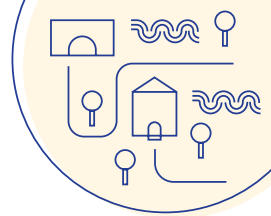
Erkenning en betrokkenheid

- **Publieke erkenning:** Erken en prijs deelnemende verhuurders door middel van openbare erkenningsprogramma's, prijzen en certificaten. Dit kan hun reputatie in de gemeenschap verbeteren.
- **Evenementen voor verhuurders:** Organiseer evenementen en forums waar verhuurders meer te weten kunnen komen over de voordelen van Community Sponsorship en hun ervaringen kunnen delen met collega's.
- **Feedbackmechanismen:** Zet kanalen op voor verhuurders om feedback en suggesties te geven. Dit helpt bij het opbouwen van vertrouwen en zorgt ervoor dat hun zorgen worden aangepakt.

Partnerschappen en samenwerking

- **Samenwerking met lokale organisaties:** Werk samen met lokale huisvestingsautoriteiten, non-profits en gemeenschapsorganisaties om extra middelen en ondersteuning te bieden aan verhuurders.
- **Netwerken van verhuurders:** Creëer netwerken of verenigingen van deelnemende verhuurders om de uitwisseling beste praktijken en wederzijdse ondersteuning te vergemakkelijken.





4.5. HOE ONTHAALGROEPEN MONITOREN EN ONDERSTEUNEN

Community Sponsorship vraagt ook om steun van lokale overheden, zodat de relaties binnen de nieuwe gemeenschappen rond gedwongen migranten gezond en respectvol blijven. Overheden die regelmatig contact hebben met organisaties en vrijwilligers kunnen spanningen of problemen vroegtijdig signaleren. Tegelijkertijd moeten ze de privacy en persoonlijke relaties van migranten en hun Sponsors respecteren. Bij langdurige trajecten is het belangrijk dat lokale autoriteiten op de hoogte zijn van de situatie en kunnen bijspringen met ondersteuning of ingrijpen wanneer dat nodig is.

- Contacten met verenigingen - en waar mogelijk ook met nieuwkomers - kunnen tot stand komen via het organiseren van open of besloten evenementen. Een vooruitstrevende overheid kan bovendien een werkgroep oprichten voor de analyse van sociaal en huisvestingsbeleid, met deelname van non-profitorganisaties, zodat zij beter geïnformeerd worden en kunnen bijdragen aan het beleid.
- Lokale besturen kunnen rondetafelgesprekken organiseren om alle stakeholders te betrekken bij debatten over huisvesting en sociaal beleid. Hierbij kunnen vrijwilligers, non-profitorganisaties, maar ook verhuurders of verenigingen van verhuurders betrokken zijn.
- Werk samen aan de co-programmering en co-planning van publieke evenementen die gericht zijn op het verbeteren van de toegang tot betaalbare en waardige huisvesting. Veel stedenbouwkundige wetten bevatten tegenwoordig al elementen van zulke gebruikersgerichte ondersteuningsstructuren.
- Onthaalgroepen moeten zich ook gesteund voelen door diensten voor sociale bemiddeling, netwerken met andere organisaties of gemeenschappen die specifiek werk ontwikkelen; de lokale overheid kan ook bijdragen door informatie en communicatie over het initiatief van Community Sponsorship te verspreiden via haar informatiekkanalen.

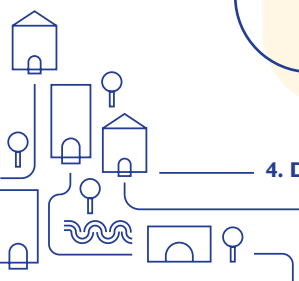


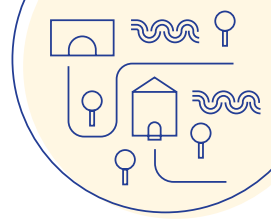
TIPS

DESKUNDIGE KENNIS VOOR BELEIDSONTWIKKELING⁴

Verschillende Europese en internationale netwerken en beleidsplatforms bieden huisvestingsanalyses die relevant zijn voor de integratie van migranten in Europa:

- Waarnemingscentrum Huisvesting Europa. De onderzoekstak van de Europese organisatie van sociale huisvestingsaanbieders heeft vergelijkende gegevens en onderzoeken, waaronder Social Housing and the Integration of Immigrants in the EU.
- European Observatory on Homelessness levert expertise over uitsluiting van huisvesting, waaronder het recente Housing and Homelessness of Undocumented Migrants in Europe, in samenwerking met PICUM.
- ENHR Europees netwerk voor huisvestingsonderzoek. Het netwerk op het raakvlak van academisch huisvestingsonderzoek en praktijkmensen in nationale en subnationale instellingen heeft werkgroepen over migratie en etnische minderheidsgroepen.
- IFHP Internationale Federatie voor Huisvesting en Planning. Het wereldwijde netwerk van professionals op het gebied van huisvesting heeft een Huisvestingsprogramma voor vluchtelingen en migranten met beleidsnota's en een blog.





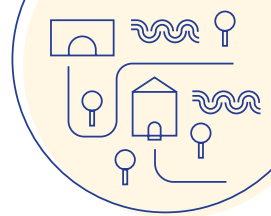
BRONVERMELDING

- ¹ Europese Commissie, "Study on the feasibility and added value of sponsorship schemes as a possible pathway to safe channels for admission to the EU, including resettlement", 2018.
- ² Europese Commissie, "Affordable housing initiative", 23 April 2025
- ³ Verenigde Naties, Ministerie van Economische en Sociale Zaken, "The 17 goals, sustainable development", 23 April 2025
- ⁴ Mensenrechtenbureau van de Hoge Commissaris van de Verenigde Naties, "The human right to adequate housing: Special Rapporteur on the right to adequate housing", 23 april 2025.
- ⁵ Verenigde Naties, Algemene Vergadering "Convention relating to the Status of Refugees and Stateless Persons", 28 juli 1951.
- ⁶ Verenigde Naties, Algemene Vergadering, "International Convention on the Elimination of all forms of Racial Discrimination", 21 december 1965.
- ⁷ Algemene Vergadering van de Verenigde Naties, "International Covenant on Economic Social and Cultural Rights", 16 december 1966.
- ⁸ Algemene Vergadering van de Verenigde Naties "International Convention on the Protection of the Rights of All Migrants Workers and Members of Their Families, 18 december.
- ⁹ Bureau van de Europese Unie voor de grondrechten, "EU-Handvest van de grondrechten" 1 december 2009.
- ¹⁰ Algemene Vergadering van de Verenigde Naties, "Optional Protocol to the International Covenant on Economic, Social and Cultural Rights | OHCHR10 december 2008.
- ¹¹ Zie het kader in hoofdstuk 4.3 over de Camini-ervaring.
- ¹² Actionaid en Openpolis, "Accoglienza al Collasso", Centri d'Italia Mape dell'accoglienza, 3 maart 2025.
- ¹³ Europees Economisch en Sociaal Comité, Social housing in the EU - decent, sustainable and affordable, 2024.
- ¹⁴ Ibid.
- ¹⁵ Housing First Europe Hub, 23 april.
- ¹⁶ Verenigde Naties, Habitat III, New Urban Agenda, 2017.
- ¹⁷ Europese Unie, Co-housing: Collaborative living and working, 2021.
- ¹⁸ Europees Parlement, Decent and affordable housing for all, 2021.
- ¹⁹ Een overzicht van deze kritiek is te vinden in de EU-Rekenkamer, Public Private Partnerships in the EU: Wijdverbreide tekortkomingen en beperkte voordelen, 2018.
- ²⁰ Raad van Europa, ECRI, Landenrapporten over racisme en discriminatie, 23 april 2025.
- ²¹ Zie bijvoorbeeld: https://commission.europa.eu/strategy-and-policy/policies/justice-and-fundamental-rights/combating-discrimination/racism-and-xenophobia/combating-hate-speech-and-hate-crime_en
- ²² Strong Cities Network, Countering Hate Speech in Times of Crisis: Considerations for Mayors and Local Governments; ECCAR, Learning outcomes from the capacity building workshop by ECCAR & Facing Facts, 2024.
- ²³ IOM, RISE-project, RISE-beoordelingsverslag, 2025.
- ²⁴ Ufficio Pastorale Migranti, Arcidiocesi di Torino, Accogli un rifugiato | Pastorale Migranti Arcidiocesi di Torino, 22 april 2025.
- ²⁵ Humanitair corridorproject, HUMANITARIAN CORRIDORS - Humanitaire corridor, 22 april 2025. Zie ook Ricci, C. (2020) 'The Necessity for Alternative Legal Pathways: The Best Practice of Humanitarian Corridors Opened by Private Sponsors in Italy', German Law Journal, 21(2), pp. 265-283, 2020.
- ²⁶ Departement Immigratie en Burgerlijke Vrijheden, Italiaans Ministerie van Binnenlandse Zaken, International Relations-Humanitarian Corridors, 23 april 2025.

REFERENCES

COMMUNITY SPONSORSHIP: WAT KAN IK DOEN ALS IK EEN AMBTENAAR BEN?





BRONVERMELDING

²⁷ EMN, Country Factsheet, 2022

²⁸ UNHCR, University Corridors for Refugees, 23 april 2025.

²⁹ IOM België en Luxemburg, Displaced Talent for Europe (DT4E), 23 april 2025.

³⁰ Europese Commissie, Action plan on Integration and Inclusion 2021-2027, 23 april 2025.

³¹ Europese Commissie, European Regional Development Fund,, 23 april 2025.

³² Europese Commissie, Asylum, Migration and Integration Fund 2021-2027, 23 april 2025.

³³ European Council on Refugees and Exiles, The ECRE Task Force Report, 2009. Het rapport is een verzameling van Europese goede praktijken en tips om de huisvesting van vluchtelingen te verbeteren in een tijd van toenemende problemen in zowel de private als de publieke sector.

³⁴ Economische Commissie voor Europa van de VN, Report "Housing for Migrants and Refugees in the UNECE Region: "Challenges and practices", 2021. Casestudies.

³⁵ Twee arresten van het Italiaanse Constitutionele Hof verklaarden dat dergelijke eisen onrechtmatig zijn: 168/2014 met betrekking tot een minimumverblijf van 8 jaar in de regio Valle D'Aosta, en vonnis 67/2024 met betrekking tot het minimum van 5 jaar, met het verzoek om territoriale geworteldheid te beoordelen op basis van andere criteria dan de wettelijke verblijfplaats, en met het oordeel dat de praktijk willekeurig en onredelijk is. Associazione Studi Giuridici per l'Immigrazione, Corte costituzionale: edilizia residenziale pubblica, illegittimo il requisito di anzianità di residenza di otto anni, 17 juni 2014; Diritti Fondamentali, La Corte costituzionale si pronuncia sull'accesso alle case di edilizia residenziale pubblica (Corte costituzionale, sent. 22 aprile 2024, n. 67), 2024.

³⁶ UNHCR, Homepage (23 april 2025); Refugee Housing Solutions, "How public housing authorities can support newcomers", 23 april 2025.

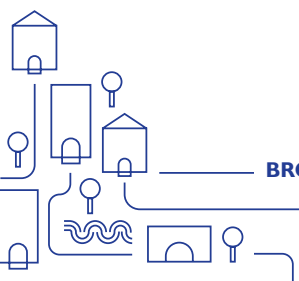
³⁷ Europese Commissie, "The impact of housing subsidies on tenants' housing affordability".

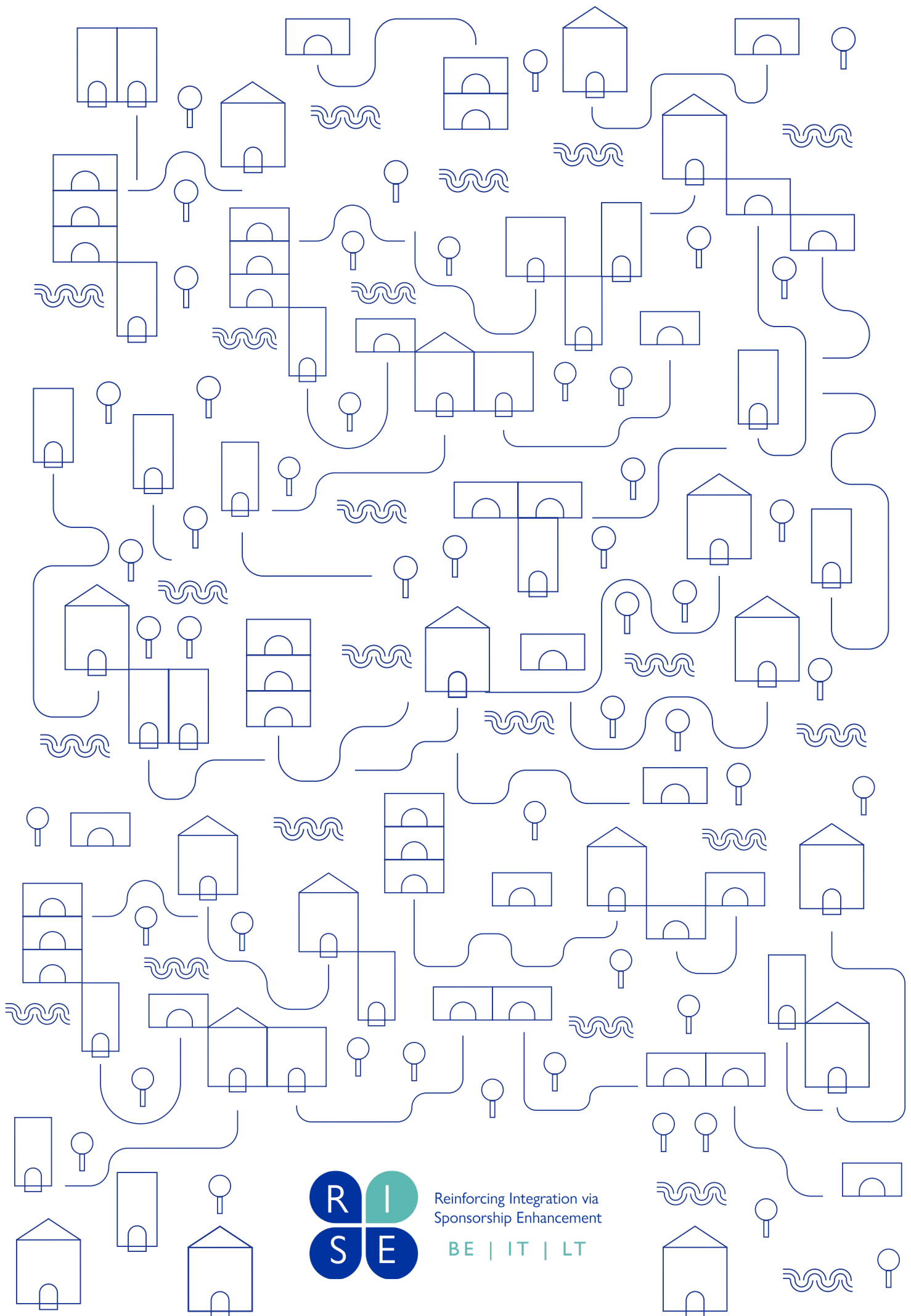
³⁸ De Belgische ervaring met de instroom van ontheemden uit Oekraïne benadrukte de behoefte aan meer ondersteuning en coördinatie op lokaal, regionaal en federaal niveau. Om dit aan te pakken, was het gezamenlijke project voor technische ondersteuning aan Oekraïne (BE with U) gericht op het verbeteren van de capaciteit, coördinatie en uitvoering van acties voor de opvang en integratie van ontheemden.

³⁹ Bureau van de Verenigde Naties voor de coördinatie van humanitaire zaken (OCHA), "IASC Guidelines Common Operational Datasets (CODs) in Disaster Preparedness and Response", 1 november 2010.

⁴⁰ US Department of the Treasury, Intentional Landlord Engagement, 2025.

⁴¹ European Union Agency of Asylum, "Use of temporary reception structures during the winter season", 31 oktober 2022.





Reinforcing Integration via
Sponsorship Enhancement

BE | IT | LT